

CONFIDENTIAL

吉祥寺フリーWi-Fiを用いた来街の動向及び動機等調査報告

まとめのまとめシステム集計【2023年1～12月集計】



2024.03.19

一般財団法人武蔵野市開発公社

- ※1.当資料の利用や発信する情報に関連又は起因する損害につきましては、一切の責任を負いかねますのでご注意ください。
- ※2.掲載情報は、全て掲載時点におけるものであり、事前に予告なく内容が変更・削除されることがありますのでご了承ください。
- ※3.当資料はダウンロード登録者のみ閲覧可能です。第三者への配布は固く禁じます。
- ※4.本調査に関する検索条件及び使用ツール等については別途お問い合わせ下さい。

目次

CHAPTER 1 «調査概要»

・ 概要	4
・ 分析調査の実施意義について	5
・ 吉祥寺フリーWi-Fi概要	6
・ 対象データの位置づけ	7
・ 調査方法	8

CHAPTER 2 «データ概要»

・ データ概要-1	10
・ データ概要-2	11
・ データ概要-3(設問①)	12
・ データ概要-4(設問①)	13
・ データ概要-5(設問②)	14
・ データ概要-6(設問②)	15
・ データ概要-7(設問②)	16
・ データ概要-8(まとめサイト記事選択①)	17
・ データ概要-8(まとめサイト記事選択①)	18
・ データ概要-9(まとめサイト記事選択②)	19
・ データ概要-10(位置情報データ)	20
・ データ概要-11(位置情報データ)	21
・ データ概要-12(位置情報データ)	22
・ データ概要-13(位置情報データ)	23

CHAPTER 3 «調査結果»

・ 調査結果概要	25
・ 【調査対象者】回答者属性について(推定)	26
・ 接続端末数について	27
・ 接続数から見る場所別混雑度について-1	28
・ 接続数から見る場所別混雑度について-2	29
・ 接続数から見る場所別混雑度について-3	30
・ アンケート回答数について-1	31
・ アンケート回答数について-2	32
・ アンケート回答数について-3	33
・ アンケート回答数について-4	34
・ 【アンケート回答】来街動機について-1	35
・ 【アンケート回答】来街動機について-2	36
・ 【アンケート回答】来街目的について-1	37
・ 【アンケート回答】来街動機・目的について-1	38
・ 【アンケート回答】来街動機・目的について-2	39
・ 【アンケート回答】来街目的と曜日について-1	40
・ 【アンケート回答】来街目的と曜日について-2	41
・ 位置情報と来街傾向について-1	42
・ 位置情報と来街傾向について-2	43
・ 位置情報と来街目的から見る場所の属性について-1	44
・ 位置情報と来街目的から見る場所の属性について-2	45
・ 位置情報と来街目的から見る場所の属性について-2	46
・ 本調査を終えて	47



CHAPTER 1 «調査概要»

概要	4
分析調査の実施意義について	5
吉祥寺フリーWi-Fi概要	6
対象データの位置づけ	7
調査方法	8



概要

【実施目的】

- ・来街目的や街での行動実態を把握する。
- ・新型コロナウイルス感染症に対する来街者の潜在的意識を把握する。
- ・街の属性を把握し、まち場のマーケティングの一助とする。

【実施概要】

- ・対象媒体 まとめのまとめ(吉祥寺フリーWi-Fiリダイレクトページ)
Google Analytics
- ・調査期間 2023.01.01 ~ 2023.12.31
- ・実施内容 フリーWi-Fi接続者へのアンケート調査
Google Analyticsでの来街者属性調査
- ・特徴 吉祥寺フリーWi-Fiという既存の来街者用インフラに
「来街者の利便性の向上」と「街の実態把握」という
新たな付加価値を付与した調査手法
継続したデータ収集が可能(日時・曜日・動機・目的等)
「目的来街」と「吉祥寺そのものが目的」の2つを対比した分析
- ・調査機関 一般財団法人武蔵野市開発公社(以下、「公社」)

分析調査の実施意義について

今までは来街者の行動や活動時間などは「日中(主に11時～17時)多い」、「土日はもっと多い」といった長年の商売を通じた人々の肌感覚に頼る部分が多かった。

当調査では、肌感覚だった来街者の目的や関心をリアルタイムに近い形で把握できる調査手法である。

また、SNSの利用年代と重なる部分が大いことから、別途実施したSNS調査で得た「欲求」「探索/理解」「比較検討」の情報の先にある街で体験するであろうことを把握でき、より真に迫る来街実態との関連性を把握し、ひいては街のブランディングに対する一助としたい。





吉祥寺フリーWi-Fi概要

・サービス内容

対象者	料金	SSID	接続方法	接続時間	接続回数
制限なし	無料	#KichijojiFree	規約同意	30分	制限なし
対応言語	英語、中文繁体語、中文简体語、韓国語、タイ語、日本語				

・接続方法

ワンタップ認証（規約同意のみで接続可能）

・サービス対象エリア

左図のとおり（エリア内に20AP設置）

・事業主体

一般財団法人武蔵野市開発公社及び吉祥寺駅周辺の7商店会

・事業協力者（通信事業者）

株式会社ワイヤ・アンド・ワイヤレス

対象データの位置づけ

調査の考え方と分析対象とするデータの位置づけは以下のとおりである。



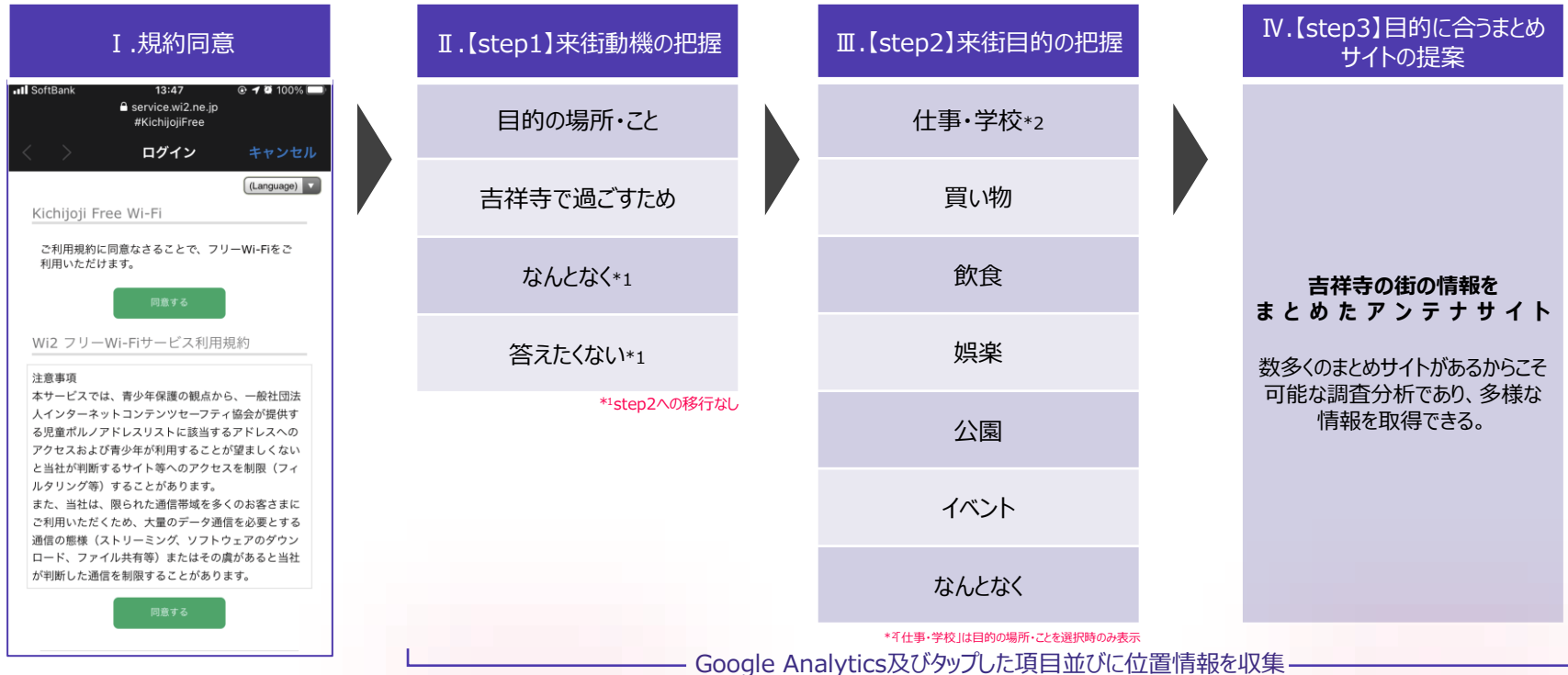
※1.「重要業績評価指標」：目標を達成する上で、その達成度合いを計測・監視するための定量的な指標

※2.「重要目標達成指標」：特定の期間において、「何を」「どれくらい」達成するのかといった最終目標を数値で指標化したもの

※3.企業戦略

調査方法

- ・吉祥寺フリーWi-Fiリダイレクトページでのアンケート回答及びGoogle Analyticsより属性並びに動機を把握。
- ・以下の構造で位置情報の取得許可及びアンケートを回答し、来街動機と具体的な目的を収集・分析する。





CHAPTER 2 «データ概要»

データ概要-1	10
データ概要-2	11
データ概要-3(設問①)	12
データ概要-4(設問①)	13
データ概要-5(設問②)	14
データ概要-6(設問②)	15
データ概要-7(設問②)	16
データ概要-8(まとめサイト記事選択①)	17
データ概要-8(まとめサイト記事選択①)	18
データ概要-9(まとめサイト記事選択②)	19
データ概要-10(位置情報データ)	20
データ概要-11(位置情報データ)	21
データ概要-12(位置情報データ)	22
データ概要-13(位置情報データ)	23

データ概要- 1 ※全てのデータは個人が特定できない形で収集

1.調査対象

- ・年齢層
- ・性別

Google Analyticsより *18歳未満の取得は不可
Google Analyticsより

2.調査期間

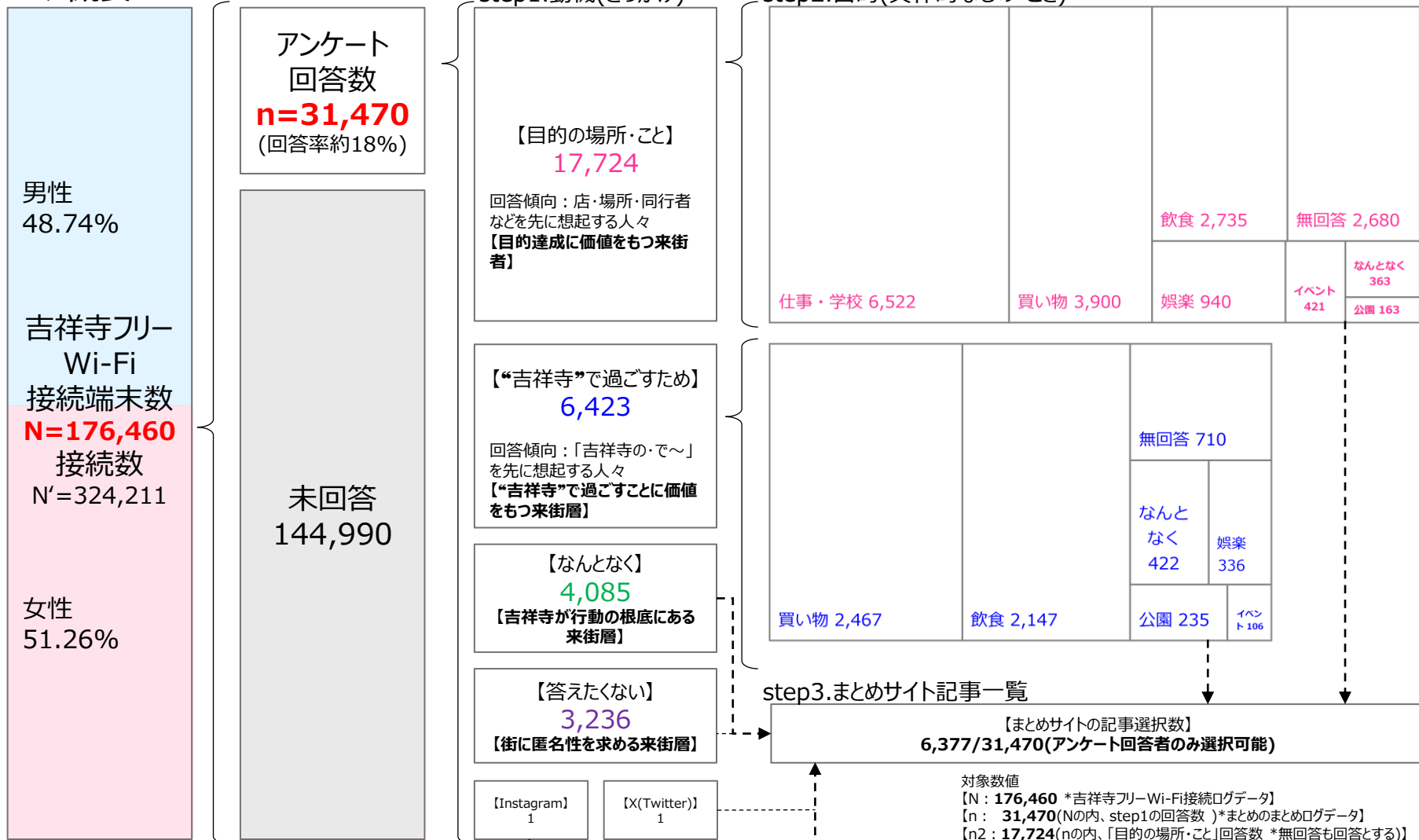
- ・2023.01.01～2023.12.31 *位置情報は、2023.07.20(機能実装)～2023.12.31

3.分析対象数値

No,	データ元	分析対象	サイズ	サンプル数	備考
①	吉祥寺フリーWi-Fi接続ログデータ	Wi-Fi接続端末数	N	176,460	日別ユニークユーザー数の合計
		Wi-Fi接続数	N'	324,211	日別接続回数の合計
②	まとめのまとめログデータ	step1回答数(来街動機)	n	31,470	Nの内、step1の回答数
		step2回答数(来街目的)	n2	17,724	nの内、「目的の場所・こと」回答数 *無回答も回答とする
			n2a	11,636	n2の内、月～金曜日の回答数
			n2b	6,088	n2の内、土～日曜日の回答数
			n3	6,423	nの内、「吉祥寺で過ごすため」回答数 *無回答も回答とする
		step3選択数	n3a	3,987	n3の内、月～金曜日の回答数
			n3b	2,436	n3の内、土～日曜日の回答数
			n4	4,085	nの内、「なんとなく」回答数
			n4a	2,642	n4の内、月～金曜日の回答数
			n4b	1,443	n4の内、土～日曜日の回答数
			n5	3,236	nの内、「答えたくない」
		step3選択数	n5a	2,130	n5の内、月～金曜日の回答数
			n5b	1,106	n5の内、土～日曜日の回答数
		n6	6,377	nの内、「まとめサイトの記事」で最初に選択した数	
n6a	1,227	n6の内、「掲載された記事」の数			
No,	データ元	分析対象	サイズ	サンプル数	備考
③	まとめのまとめ位置情報データ (2023.07.20新規実装)	位置情報	n7	1,622	nの内、「位置情報の取得」を許可した数

まとめのまとめアンケートデータ分析

データ概要-2



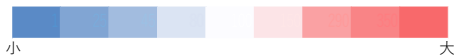
これらの回答を月・曜日・時間帯といった視点から分析した。

まとめのまとめアンケートデータ分析

データ概要-3(設問①)

月別時間帯アンケート回答数

時間帯\月	1	2	3	4	5	6	7	8	9	10	11	12	時間帯別回答計	回答割合
00	17	14	14	18	23	16	20	18	15	17	10	13	195	0.62%
01	2	7	9	6	9	5	7	8	13	13	7	8	94	0.30%
02	3	10	6	5	2	3	3	5	8	13	14	5	77	0.24%
03	1	3	6	4	1	4	5	3	10	16	4	5	62	0.20%
04	8	3	6	8	6	3	9	6	5	11	7	10	82	0.26%
05	20	19	26	20	24	22	30	15	23	17	10	18	244	0.78%
06	31	28	51	22	37	24	40	27	38	22	24	29	373	1.19%
07	77	87	98	92	76	49	71	66	74	51	58	77	876	2.78%
08	44	54	64	54	64	37	54	52	42	53	50	70	638	2.03%
09	104	77	114	123	114	54	97	91	81	98	81	93	1,127	3.58%
10	141	100	128	124	135	66	134	120	117	132	142	127	1,466	4.66%
11	227	166	170	190	185	106	188	183	157	238	211	247	2,268	7.21%
12	237	189	246	250	233	105	253	209	204	303	236	262	2,727	8.67%
13	255	193	238	215	253	110	216	204	266	321	274	292	2,837	9.01%
14	276	241	255	239	214	149	245	193	202	283	273	248	2,818	8.95%
15	274	210	238	280	255	129	240	196	204	256	244	259	2,785	8.85%
16	287	202	251	238	249	144	202	206	210	266	191	208	2,654	8.43%
17	209	182	231	232	224	119	240	220	228	240	222	176	2,523	8.02%
18	169	197	197	224	213	130	227	230	235	239	238	181	2,480	7.88%
19	164	167	196	155	178	93	221	177	209	190	163	175	2,088	6.63%
20	111	102	107	91	107	68	121	108	127	135	121	115	1,313	4.17%
21	63	72	92	73	73	46	84	85	72	83	61	78	882	2.80%
22	29	29	57	36	56	26	60	40	50	45	36	66	530	1.68%
23	19	30	19	18	41	13	46	33	22	27	33	30	331	1.05%
月別回答計	2,768	2,382	2,819	2,717	2,772	1,521	2,813	2,495	2,612	3,069	2,710	2,792	31,470	100%
接続端末数	14,580	13,328	16,138	16,153	15,760	14,712	14,848	13,583	13,831	15,130	14,328	14,069	176,460	
回答率	18.98%	17.87%	17.47%	16.82%	17.59%	10.34%	18.95%	18.37%	18.89%	20.28%	18.91%	19.85%	17.83%	



まとめのまとめアンケートデータ分析

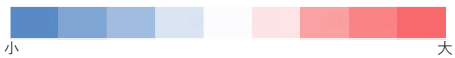
データ概要-4(設問①)

曜日別時間帯アンケート回答数

時間帯\曜日	月	火	水	木	金	土	日	時間帯別回答計	時間帯別回答割合
00	24	32	22	27	21	40	29	195	0.62%
01	9	17	14	9	12	18	15	94	0.30%
02	7	14	7	10	8	15	16	77	0.24%
03	2	10	6	7	14	15	8	62	0.20%
04	6	14	9	12	12	9	20	82	0.26%
05	21	29	19	48	84	23	20	244	0.78%
06	48	36	42	57	70	62	58	373	1.19%
07	112	116	129	144	195	98	82	876	2.78%
08	86	87	76	96	110	95	88	638	2.03%
09	135	134	123	136	152	238	209	1,127	3.58%
10	191	188	154	180	193	268	292	1,466	4.66%
11	306	296	250	311	261	410	434	2,268	7.21%
12	380	370	308	327	338	499	505	2,727	8.67%
13	346	351	355	351	368	546	520	2,837	9.01%
14	367	297	362	335	335	485	637	2,818	8.95%
15	336	333	341	296	334	531	614	2,785	8.85%
16	329	374	287	301	320	498	545	2,654	8.43%
17	318	328	325	306	352	427	467	2,523	8.02%
18	368	344	325	322	373	415	333	2,480	7.88%
19	298	273	272	284	346	304	311	2,088	6.63%
20	171	187	189	158	227	206	175	1,313	4.17%
21	126	133	137	119	130	142	95	882	2.80%
22	82	85	68	62	101	78	54	530	1.68%
23	49	28	41	37	52	68	56	331	1.05%
曜日別回答計	4,117	4,076	3,861	3,935	4,408	5,490	5,583	31,470	100%
曜日別回答割合	13.08%	12.95%	12.27%	12.50%	14.01%	17.45%	17.74%		

来街動機別時間帯アンケート回答数

時間帯\動機	目的があつて	直轄等で過ごすため	なんとなく	答えたくない	instagram x(Twitter)	時間帯回答計	
00	74	49	33	39		195	
01	35	14	14	31		94	
02	38	8	3	28		77	
03	19	10	13	20		62	
04	50	6	10	16		82	
05	192	24	10	18		244	
06	240	44	32	57		373	
07	618	80	71	107		876	
08	393	100	73	72		638	
09	646	215	146	120		1,127	
10	807	344	190	125		1,466	
11	1307	438	336	187		2,268	
12	1573	571	331	252		2,727	
13	1606	629	368	234		2,837	
14	1534	653	353	278		2,818	
15	1502	665	352	266		2,785	
16	1495	564	362	233		2,654	
17	1354	520	368	281		2,523	
18	1367	499	333	281		2,480	
19	1127	438	302	220	1	2,088	
20	756	259	167	131		1,313	
21	517	158	106	100	1	882	
22	308	74	69	79		530	
23	166	61	43	61		331	
目的別計	17724	6423	4085	3236	1	1	31,470



まとめのまとめアンケートデータ分析

データ概要-5(設問②)

目的の場所・こと(月～金曜・目的-時間帯)集計

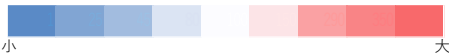
時間帯\目的	仕事・学校	買い物	飲食	娯楽	イベント	公園	なんとなく	無回答	時間帯別計
00	34	1	8				1	4	48
01	13	2	4		2			3	24
02	15	1	5	1				2	24
03	8		6	1				1	16
04	14	1	4	1	1		2	12	35
05	109	7	5			1		41	163
06	97	12	3	7	4	2	3	30	158
07	333	40	8	4	1	1	1	101	489
08	179	25	11	11	4	1	3	46	280
09	170	79	26	26	13	2	9	61	386
10	176	123	74	38	7	4	10	67	499
11	227	243	200	49	16	6	15	98	854
12	340	279	164	54	20	7	16	130	1,010
13	331	266	185	67	17	8	19	126	1,019
14	300	270	148	51	20	11	18	131	949
15	333	236	105	47	19	13	18	137	908
16	382	198	92	50	17	6	22	163	930
17	320	169	105	55	20	10	26	146	851
18	386	134	158	37	16	4	19	172	926
19	356	127	134	24	8	5	9	136	799
20	242	69	103	28	12	6	7	84	551
21	222	30	51	15	10		3	55	386
22	107	8	31	9	4	2	2	69	232
23	60	4	15	2	3	1	1	13	99
目的計	4,754	2,324	1,645	577	214	90	204	1,828	11,636

目的の場所・こと(土～日曜・目的-時間帯)集計

時間帯\目的	仕事・学校	買い物	飲食	娯楽	イベント	公園	なんとなく	無回答	時間帯別計
00	9	3	6	4			1	3	26
01	7			1			1	2	11
02	7		2	1		2	1	1	14
03	1	1	1						3
04	10		2				1	2	15
05	9	10	2	1	1		1	5	29
06	29	23	4	6	2	3	2	13	82
07	50	38	10	4	3	2	1	21	129
08	63	14	11	6	2	1	5	11	113
09	114	50	31	14	7	2	7	35	260
10	88	80	52	23	15	5	12	33	308
11	95	154	71	30	18	10	16	59	453
12	135	173	106	30	16	6	13	84	563
13	158	176	105	42	23	7	7	69	587
14	131	187	121	36	20	4	18	68	585
15	149	193	92	40	21	7	11	81	594
16	134	158	104	37	28	9	10	85	565
17	129	131	110	30	13	4	15	71	503
18	138	82	94	26	12	4	13	72	441
19	122	57	74	13	8	3	7	44	328
20	63	32	48	7	6	1	9	39	205
21	55	11	22	8	9	2	3	21	131
22	35	2	13	2	1		3	20	76
23	37	1	9	2	2	1	2	13	67
目的計	1,768	1,576	1,090	363	207	73	159	852	6,088

目的の場所・こと集計

時間帯\目的	仕事・学校	買い物	飲食	娯楽	イベント	公園	なんとなく	無回答	時間帯別計
00	43	4	14	4			2	7	74
01	20	2	4	1	2		1	5	35
02	22	1	7	2		2	1	3	38
03	9	1	7	1				1	19
04	24	1	6	1	1		3	14	50
05	118	17	7	1	1	1	1	46	192
06	126	35	7	13	6	5	5	43	240
07	383	78	18	8	4	3	2	122	618
08	242	39	22	17	6	2	8	57	393
09	284	129	57	40	20	4	16	96	646
10	264	203	126	61	22	9	22	100	807
11	322	397	271	79	34	16	31	157	1,307
12	475	452	270	84	36	13	29	214	1,573
13	489	442	290	109	40	15	26	195	1,606
14	431	457	269	87	40	15	36	199	1,534
15	482	429	197	87	40	20	29	218	1,502
16	516	356	196	87	45	15	32	248	1,495
17	449	300	215	85	33	14	41	217	1,354
18	524	216	252	63	28	8	32	244	1,367
19	478	184	208	37	16	8	16	180	1,127
20	305	101	151	35	18	7	16	123	756
21	277	41	73	23	19	2	6	76	517
22	142	10	44	11	5	2	5	89	308
23	97	5	24	4	5	2	3	26	166
目的計	6,522	3,900	2,735	940	421	163	363	2,680	17,724



対象数値 [n2 : 17,724(nの内、「目的の場所・こと」回答数 *無回答も回答とする)]
 対象数値 [n2a : 11,636(n2の内、月～金曜日の回答数)]
 対象数値 [n2b : 6,088(n2の内、土～日曜日の回答数)]

まとめのまとめアンケートデータ分析

データ概要-6(設問②)

吉祥寺で過ごすため(月～金曜・目的-時間帯)集計

時間帯\目的	買い物	飲食	娯楽	イベント	公園	なんとなく	無回答	総計
00	8	9	3		1	4	8	33
01		3	1	1	1	2	2	10
02		2		1		1	2	6
03	1	3						4
04		2			1			3
05	6	5				5	2	18
06	12	9	2		4	2	2	31
07	21	15	1		4	4	10	55
08	32	15	1	3	2	7	10	70
09	54	28	11	2	10	9	15	129
10	85	63	14	6	5	16	23	212
11	108	78	11	4	10	13	23	247
12	134	125	14	5	18	15	37	348
13	154	120	17	5	6	28	37	367
14	167	111	20	7	14	19	34	372
15	146	107	20	5	5	28	51	362
16	119	107	16	10	18	26	37	333
17	119	130	22	3	11	30	33	348
18	145	112	19	2	13	26	39	356
19	107	127	15	3	4	20	27	303
20	53	73	5	3	4	14	19	171
21	26	51	6		3	7	18	111
22	12	21	5	2	2	5	8	55
23	14	12	3	1	1	3	9	43
総計	1,523	1,328	206	63	137	284	446	3,987

吉祥寺で過ごすため(土～日曜・目的-時間帯)集計

時間帯\目的	買い物	飲食	娯楽	イベント	公園	なんとなく	無回答	総計
00	2	9	2		1	1	1	16
01	1	2				1		4
02					1	1		2
03		2			1	2	1	6
04	2	1						3
05	1	2				2	1	6
06	5	2			2		4	13
07	11	7			3	2	2	25
08	9	9	2			2	8	30
09	32	26	2	5	3	10	8	86
10	53	48	6	3	2	3	17	132
11	81	68	10	2	5	11	14	191
12	93	76	15	4	10	9	16	223
13	100	84	21	6	8	18	25	262
14	112	85	16	3	10	15	40	281
15	132	91	12	2	16	17	33	303
16	91	79	11	2	13	12	23	231
17	71	51	11	7	6	10	16	172
18	48	42	11	2	9	7	24	143
19	52	58	3	4	3	5	10	135
20	23	42	4	3	4	5	7	88
21	18	15	1		1	4	8	47
22	2	11	1			1	4	19
23	5	9	2				2	18
総計	944	819	130	43	98	138	264	2,436

吉祥寺で過ごすため集計

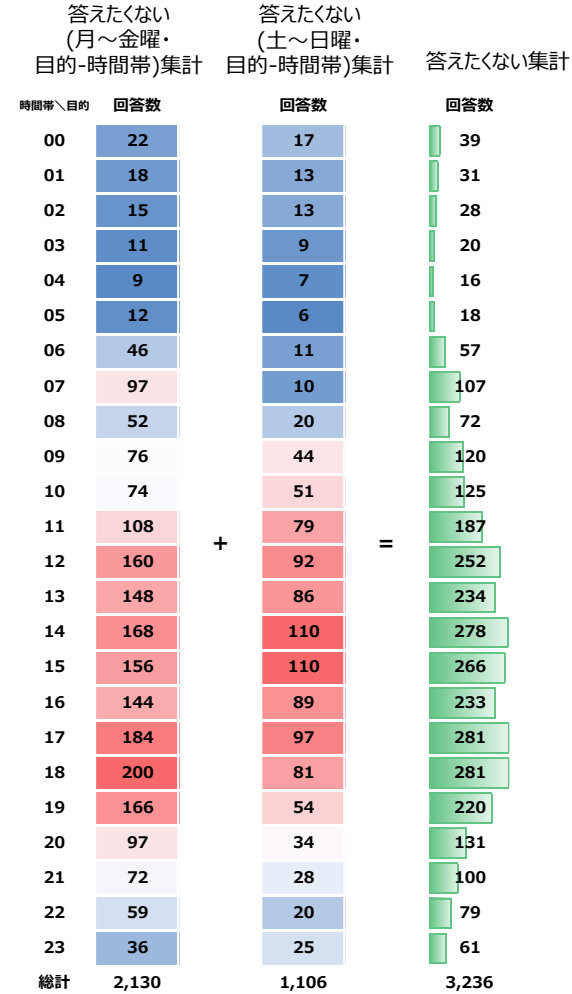
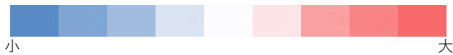
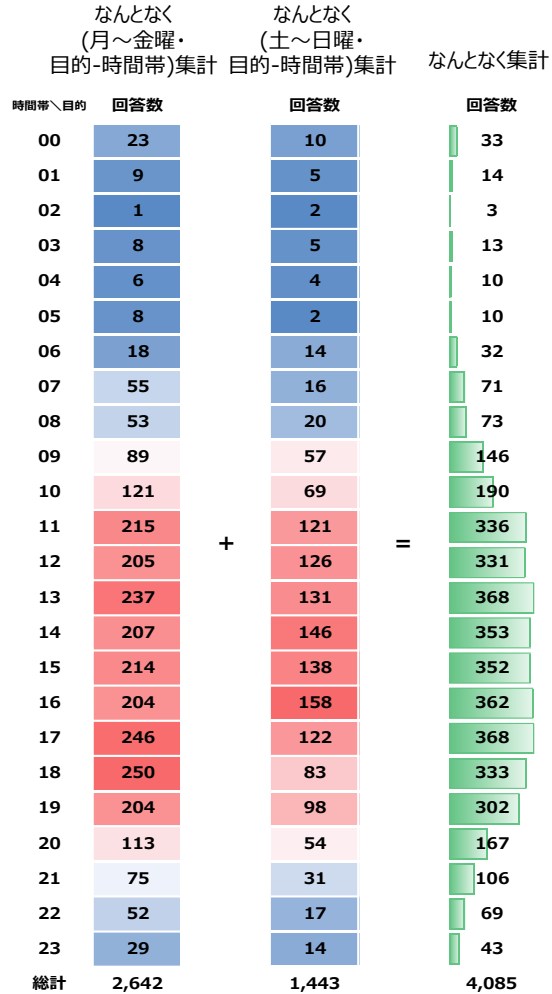
時間帯\目的	買い物	飲食	娯楽	イベント	公園	なんとなく	無回答	総計
00	10	18	5		2	5	9	49
01	1	5	1	1	1	3	2	14
02		2		1	1	2	2	8
03	1	5			1	2	1	10
04	2	3			1			6
05	7	7				7	3	24
06	17	11	2		6	2	6	44
07	32	22	1		7	6	12	80
08	41	24	3	3	2	9	18	100
09	86	54	13	7	13	19	23	215
10	138	111	20	9	7	19	40	344
11	189	146	21	6	15	24	37	438
12	227	201	29	9	28	24	53	571
13	254	204	38	11	14	46	62	629
14	279	196	36	10	24	34	74	653
15	278	198	32	7	21	45	84	665
16	210	186	27	12	31	38	60	564
17	190	181	33	10	17	40	49	520
18	193	154	30	4	22	33	63	499
19	159	185	18	7	7	25	37	438
20	76	115	9	6	8	19	26	259
21	44	66	7		4	11	26	158
22	14	32	6	2	2	6	12	74
23	19	21	5	1	1	3	11	61
総計	2,467	2,147	336	106	235	422	710	6,423



対象数値 [n3 : 6,423(nの内、「吉祥寺で過ごすため」回答数 * 無回答も回答とする)]
 対象数値 [n3a : 3,987(n3の内、月～金曜日の回答数)]
 対象数値 [n3b : 2,436(n3の内、土～日曜日の回答数)]

まとめのまとめアンケートデータ分析

データ概要-7(設問②)

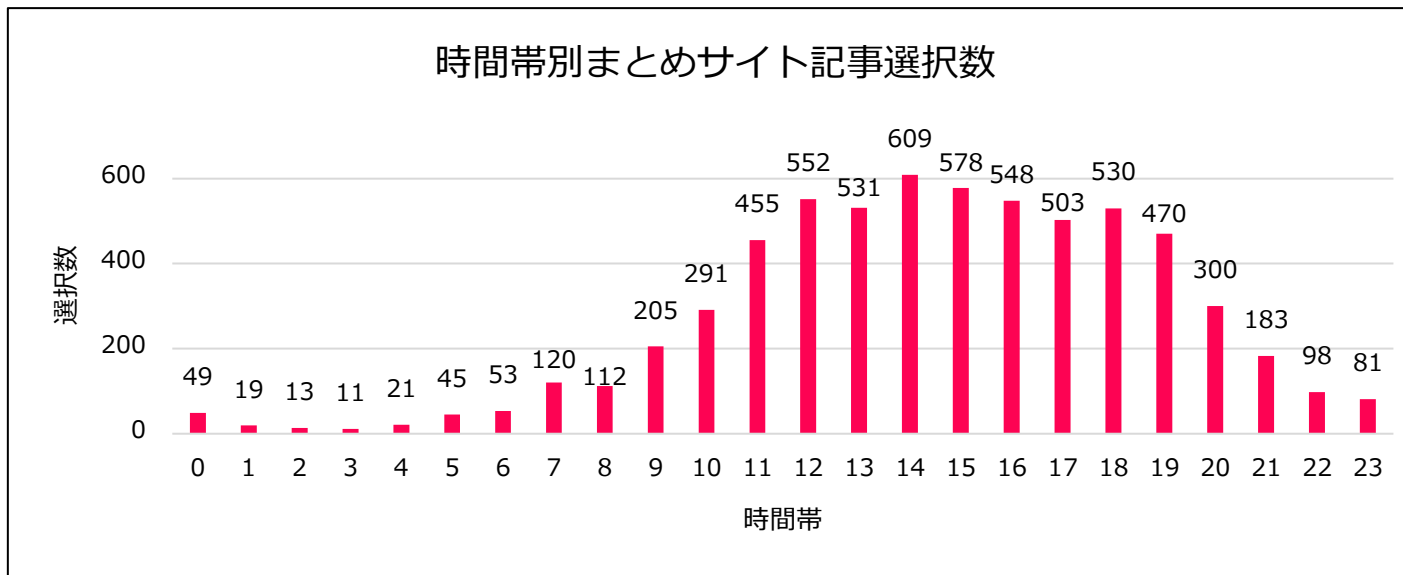


対象数値 [n4 : 4,085(nの内、「なんとなく」回答数)]
 対象数値 [n4a : 2,642(n4の内、月～金曜日の回答数)]
 対象数値 [n4b : 1,443(n4の内、土～日曜日の回答数)]
 対象数値 [n5 : 3,236(nの内、「答えたくない」回答数)]
 対象数値 [n5a : 2,130(n5の内、月～金曜日の回答数)]
 対象数値 [n5b : 1,106(n5の内、土～日曜日の回答数)]

対象数値 【n6：6,377(nの内、「まとめサイトの記事」をタップした数)】
 対象数値 【n6a：1,227(n6の内、「掲載された記事」の数)】

データ概要-8(まとめサイト記事選択①)

時間帯別記事選択数



年間で選択数が多い記事

順位	記事名
1	2023-10-28吉祥寺エリア 2023年10月末の開店・閉店情報まとめ【全5店舗】[吉祥寺ファンページ]
2	2023-11-01【2023年版】吉祥寺の個性あふれる絶品どんぶりまとめ 13選[吉祥寺ファンページ]
3	2023-11-10【2023年】ミスドとポケモンのコラボドーナツが販売開始 販売期間はいつまでかも紹介[キチナビ]
4	2023-03-28【2023年版】吉祥寺おすすめのカフェ&喫茶店まとめ 30選[吉祥寺ファンページ]
5	2023-07-21吉祥寺の大型店。7月イベントまとめ♪[吉祥寺.me]
6	2023-07-24【続報】吉祥寺にイタリアン&ベーカリー「CETARA di Daisuke」がオープンへ[吉祥寺ファンページ]
7	2023-09-22カフェ天国 吉祥寺のオススメ店まとめ12選[吉祥寺.me]
8	2023-05-20吉祥寺エリア 2023年5月下旬の開店・閉店情報まとめ【全5店舗】[吉祥寺ファンページ]
9	2023-06-03吉祥寺・三鷹エリア 2023年6月上旬の開店・閉店情報まとめ【全6店舗】[吉祥寺ファンページ]
10	2023-10-27チョコクロカフェ「サンマルクカフェ吉祥寺元町通り店」が閉店へ[吉祥寺ファンページ]

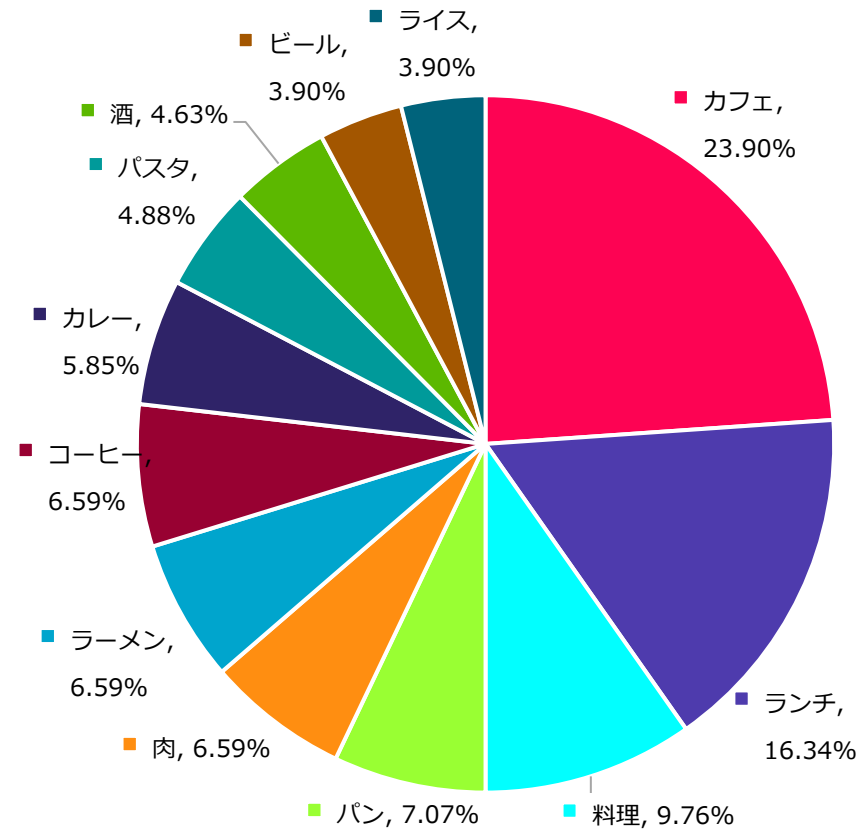
データ概要-8(まとめサイト記事選択①)

対象数値 【n6： 6,377(nの内、「まとめサイトの記事」をタップした数)】
 対象数値 【n6a： 1,227(n6の内、「掲載された記事」の数)】

【飲食関係】 主な記事カテゴリ割合*1

【注意】 データ概要-8~9の算出方法

- ① 掲載された全記事1,227件からカテゴリ毎に関連するワードを抽出
- ② 関連するワードから、「コーヒー」と「珈琲」や「丸井」と「マルイ」など、同一と思われるものを統合
- ③ 細分化された記事が多いことから、カテゴリ毎に閾値を設定し、改めて閾値以上のワードを抽出
- ④ カテゴリ毎に記事化されたワードの割合を表示



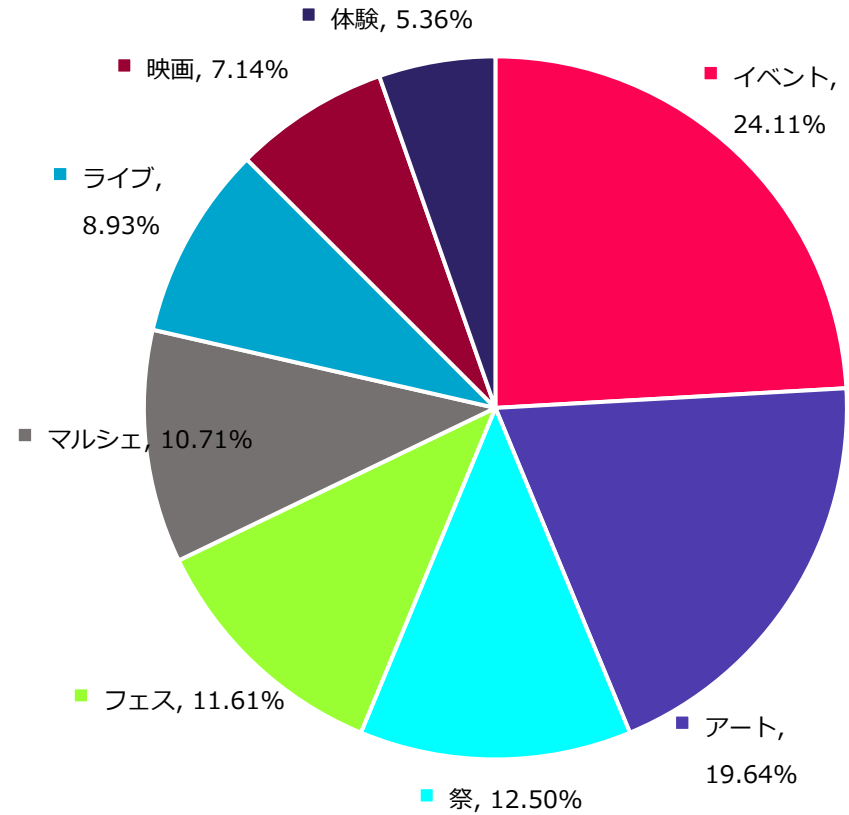
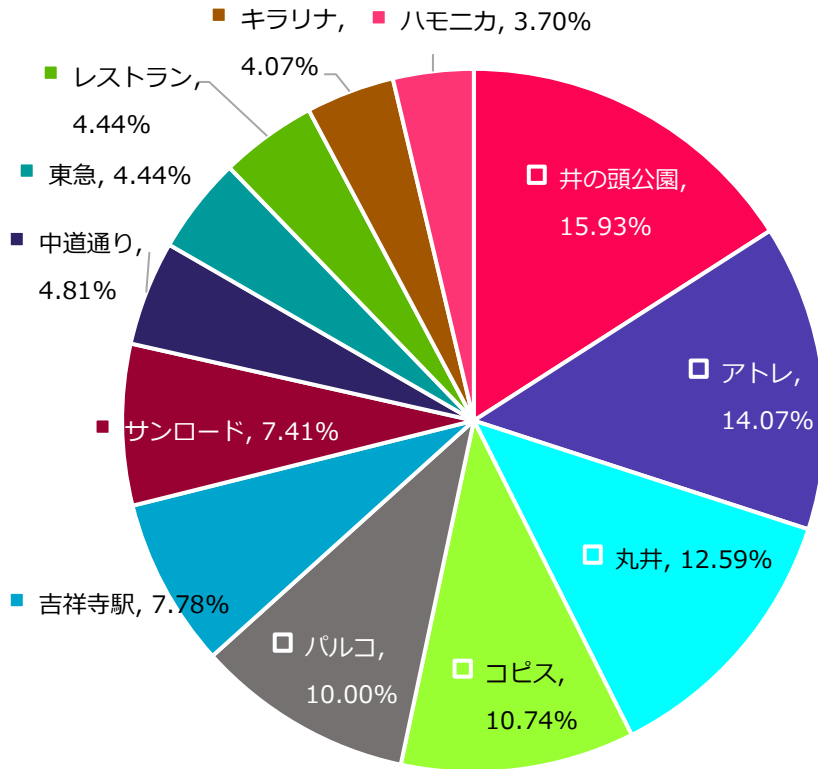
*1.カテゴリとしての認知する対象ワード数15件を閾値に設定した計410件の割合

データ概要-9(まとめサイト記事選択②)

対象数値 【n6： 6,377(nの内、「まとめサイトの記事」をタップした数)】
 対象数値 【n6a： 1,227(n6の内、「掲載された記事」の数)】

【場所関係】 主な記事カテゴリ割合*2

【娯楽関係】 主な記事カテゴリ割合*3



*2.カテゴリとしての認知する対象ワード数10件を閾値に設定した計270件の割合

*3.カテゴリとしての認知する対象ワード数5件を閾値に設定した計112件の割合

データ概要-10(位置情報データ)

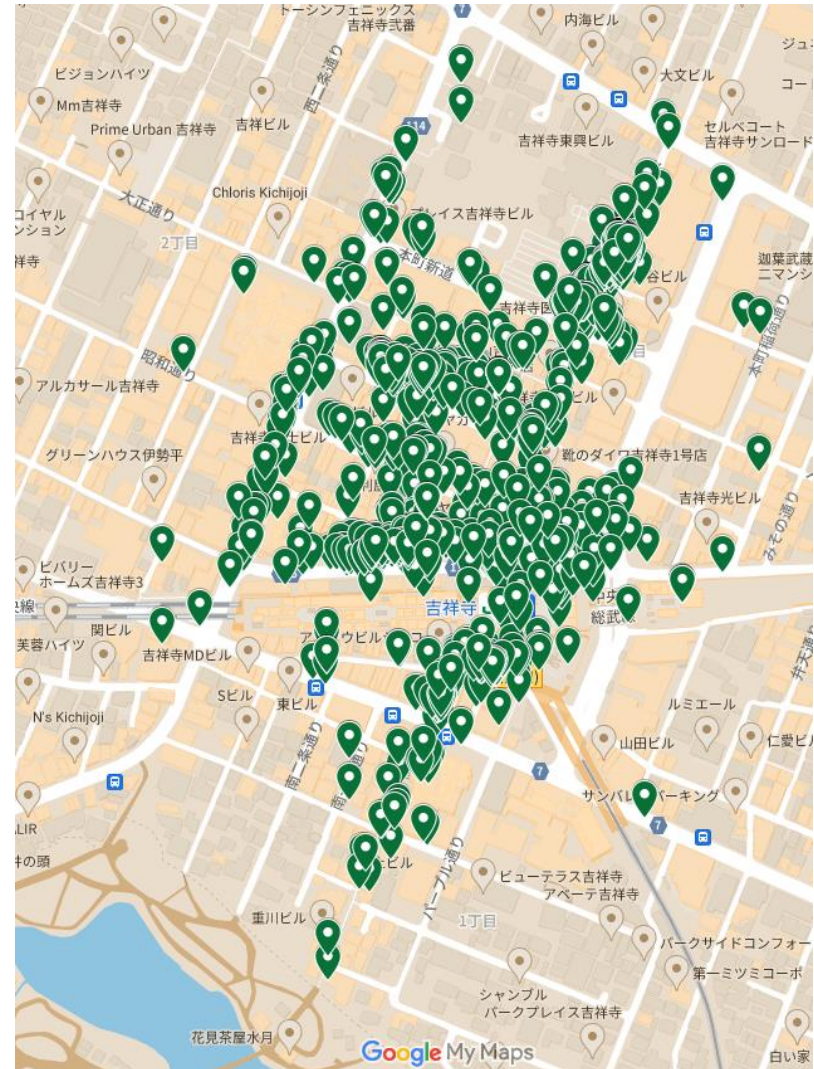
【注意】 位置情報の取得は2023.07.20開始

【新機能の実装】

調査の深度化を目的に位置情報データの取得機能を実装

- 実装：2023年7月20日
- 対象：吉祥寺フリーWi-Fi接続者の内、位置情報の取得に同意した者のスマートフォン等のGPSデータ(屋内等での最大誤差は20m)
- 整理：取得した位置情報の内、明らかに吉祥寺フリーWi-Fiの通信エリア外のデータは削除

対象数値 【n7： 1,622(nの内、「位置情報の取得」を許可した数)】



2023.07.20～12.31の位置情報

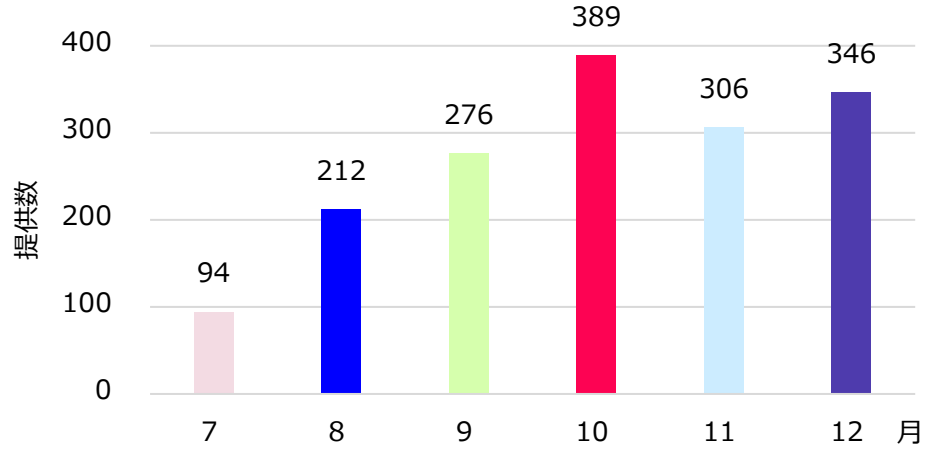
まとめのまとめ位置情報データ分析

データ概要-11(位置情報データ)

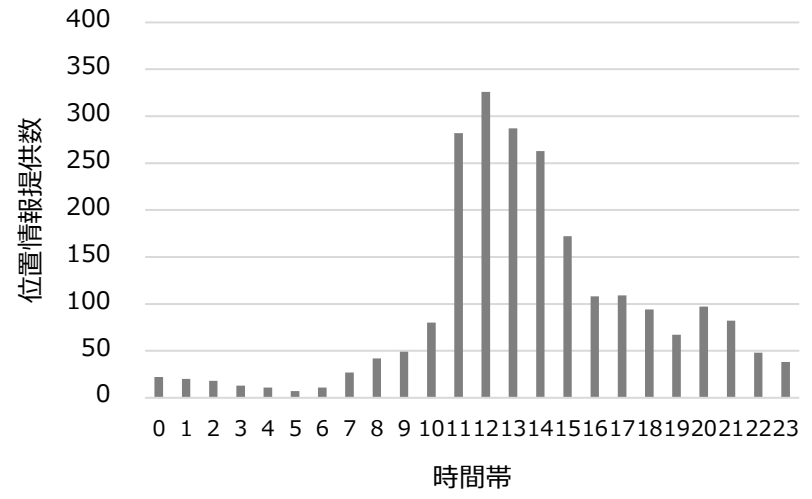
対象数値 【n7: 1,622(nの内、「位置情報の取得」を許可した数)】

【注意】 位置情報の取得は2023.07.20開始

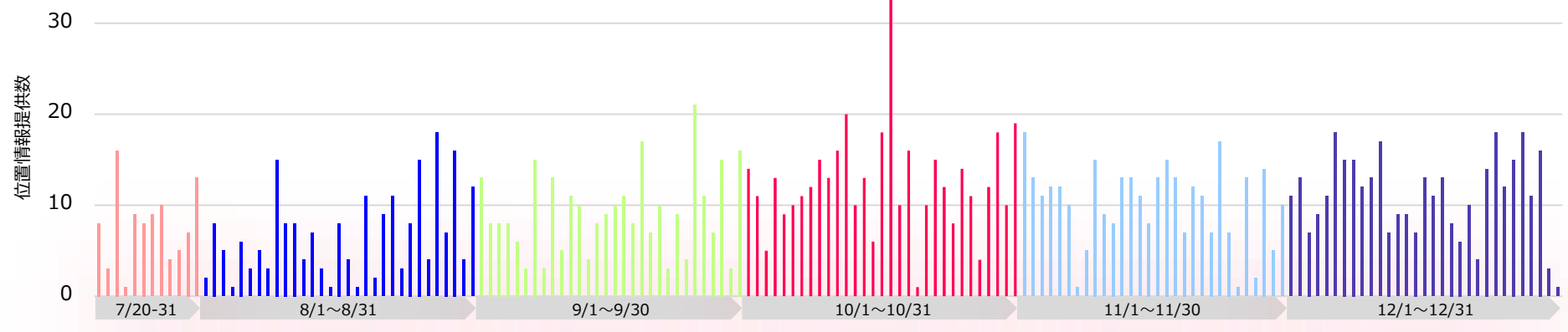
月別位置情報提供数



時間帯別位置情報提供数



日別位置情報提供数



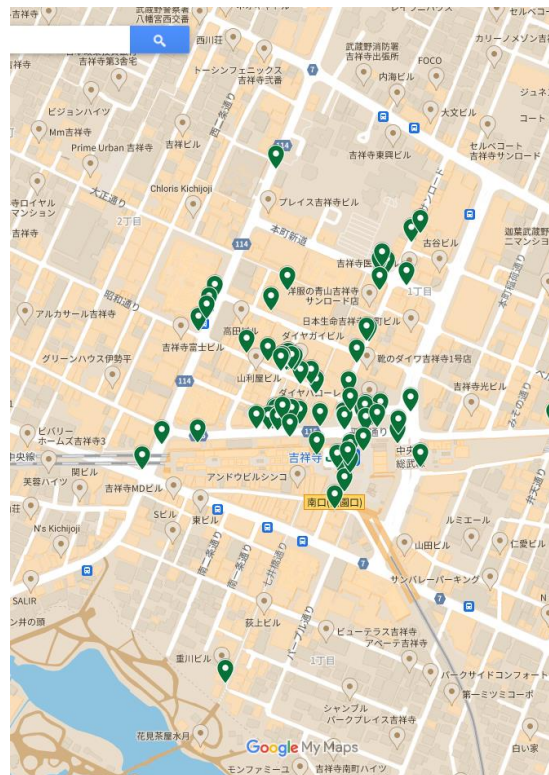
まとめのまとめ位置情報データ分析

データ概要-12(位置情報データ)

【注意】 位置情報の取得は2023.07.20開始



01:00~04:59の位置情報



05:00~08:59の位置情報

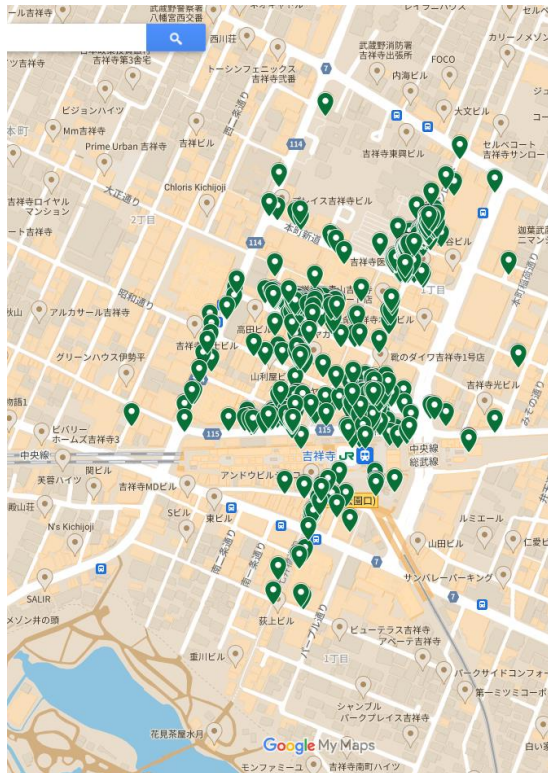


09:00~12:59の位置情報

まとめのまとめ位置情報データ分析

データ概要-13(位置情報データ)

【注意】位置情報の取得は2023.07.20開始



13:00~16:59の位置情報



17:00~20:59の位置情報



21:00~24:59の位置情報



CHAPTER 3 «調査結果»

・ 調査結果概要	25
・ 【調査対象者】回答者属性について(推定)	26
・ 接続端末数について	27
・ 接続数から見る場所別混雑度について- 1	28
・ 接続数から見る場所別混雑度について- 2	29
・ 接続数から見る場所別混雑度について- 3	30
・ アンケート回答数について- 1	31
・ アンケート回答数について- 2	32
・ アンケート回答数について- 3	33
・ アンケート回答数について- 4	34
・ 【アンケート回答】来街動機について- 1	35
・ 【アンケート回答】来街動機について- 2	36
・ 【アンケート回答】来街目的について- 1	37
・ 【アンケート回答】来街動機・目的について- 1	38
・ 【アンケート回答】来街動機・目的について- 2	39
・ 【アンケート回答】来街目的と曜日について- 1	40
・ 【アンケート回答】来街目的と曜日について- 2	41
・ 位置情報と来街傾向について- 1	42
・ 位置情報と来街傾向について- 2	43
・ 位置情報と来街目的から見る場所の属性について- 1	44
・ 位置情報と来街目的から見る場所の属性について- 2	45
・ 位置情報と来街目的から見る場所の属性について- 2	46
・ 本調査を終えて	47

調査結果概要 吉祥寺フリーWi-Fiデータ,Google Analyticsデータ,まとめのまとめアンケートデータ,まとめのまとめ位置情報データ

■ 新型コロナウイルス感染症 5 類移行後(2023.05)の人の動向

- ・コロナ禍期間中の2022年調査と比べ大きな変化はなく、コロナ前に戻ることはないと思われる。

■ 変化した生活リズムと習慣化した生活リズム

- ・コロナ禍によって生まれた企業のオフピーク通勤等の時差や在宅ワークの推進による働き方の多様化によって、本来は、街なかが一番混雑するであろう朝のラッシュ時間帯に谷間が生まれたものと思われる(p.33参照)。
- ・コロナ禍期間中の2022年調査と同様に、時間帯別利用者数の変化から、来街者の多くは、19時前後には吉祥寺を離れていたことが伺えた(p.34参照)。

■ 吉祥寺への愛着の減少

- ・来街において、まず吉祥寺を想起する「吉祥寺で過ごす」・「なんとなく」の2つの層は、特定の店舗やコンテンツの有無に関わらず、来街する層であり、街そのものに魅力を感じている層と捉えられる。「吉祥寺で過ごす」・「なんとなく」の2種が合計で約33%いることが見受けられ、コロナ禍期間中の2022年調査は、当該区分の合計が約40%であったことから、その減少が見受けられた。

■ 位置情報から見る人の動き

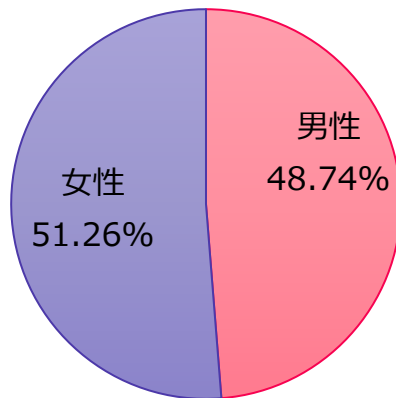
- ・吉祥寺の中央エリアについては、9:00~20:59にかけて、公園通りから緩やかに東に向かって来街者の集積範囲が動いていることが見て取れた。これは、他の通りと比べ、公園通りには、銀行やオフィスが集中していることから、その営業時間に合わせた来街目的の来街者がおり、徐々に飲食や物販の多い中央エリア東側に人の行動が移っているものと考えられる。
一方で、吉祥寺駅南口近辺のある南エリアは、21:00~4:59に人の集中が見えることから、夜間営業の飲食店が多いエリアの特性が見受けられた(p.42~43参照)。

Google Analyticsデータ分析

回答者(調査対象者)属性について(推定)

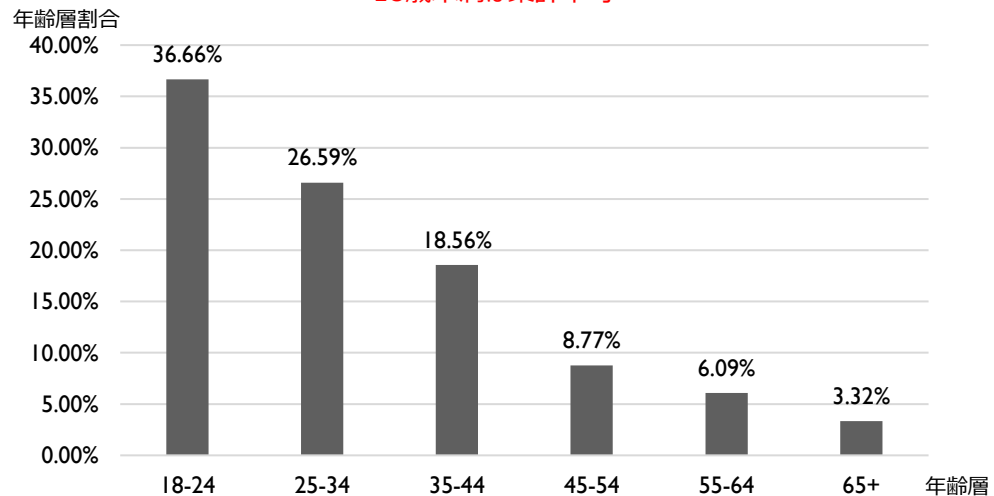
アンケートシステム属性別接続割合

*18歳未満は集計不可



2023年アンケートシステム年齢層別接続割合

*18歳未満は集計不可

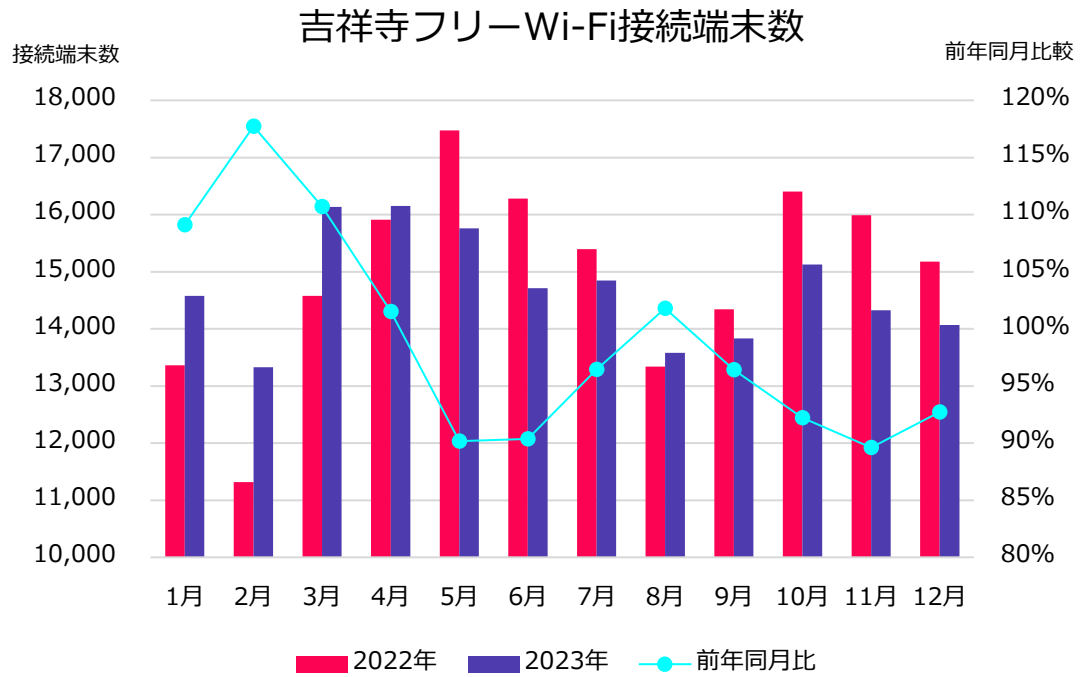


・吉祥寺フリーWi-Fi利用者は30代前半までの利用が全体の半数以上を占めている。これは、インターネットを活用したコミュニケーションや情報収集ツールのユーザー層の偏りともいえるものであり、来街者の絶対的な割合を示すものではなく、あくまでも、吉祥寺フリーWi-Fi利用者層の割合である。なお、次ページの吉祥寺フリーWi-Fi接続回数とのデータ上の関連性はない。

※1.18歳未満はGoogle Analyticsの仕様上、集計されたデータに表示されないため、実際の回答者属性割合とは異なる推計割合である。

※2.Google Analyticsの閾値設定が期間中に変更される場合があることから、前年との比較は不可。

接続端末数について



N : 176,460

- 公社では、個人の特定に繋がる情報の取得が不可能なことから、吉祥寺フリーWi-Fiデータからは接続端末数及びAPごとの接続回数[※]の把握が可能。当調査では接続端末数をNとして扱うこととした。
- 2023年5月の新型コロナウイルスの5類移行後も緩やかに接続端末数が減り続けていることが見て取れる。

接続数から見る場所別混雑度について- 1

. 場所別に曜日、月別で接続回数を把握することで、場所ごとの混雑度を推察した。

接続場所
サンロード
ダイヤ街
ペニーレーン
駅北口
駅南口
元町通り
公園通り
七井橋通り
平和通り

※接続場所の位置関係は、P. 6
「吉祥寺フリーWi-Fi概要」を参照

$$C_{n,m} = \frac{\text{接続場所}n\text{の}m\text{月の位置情報数}}{\text{接続場所}n\text{の年間位置情報数}} = \frac{\text{サンロードの4月の位置情報数}(1,000)}{\text{サンロードの年間位置情報数}(12,000)} = 0.083$$

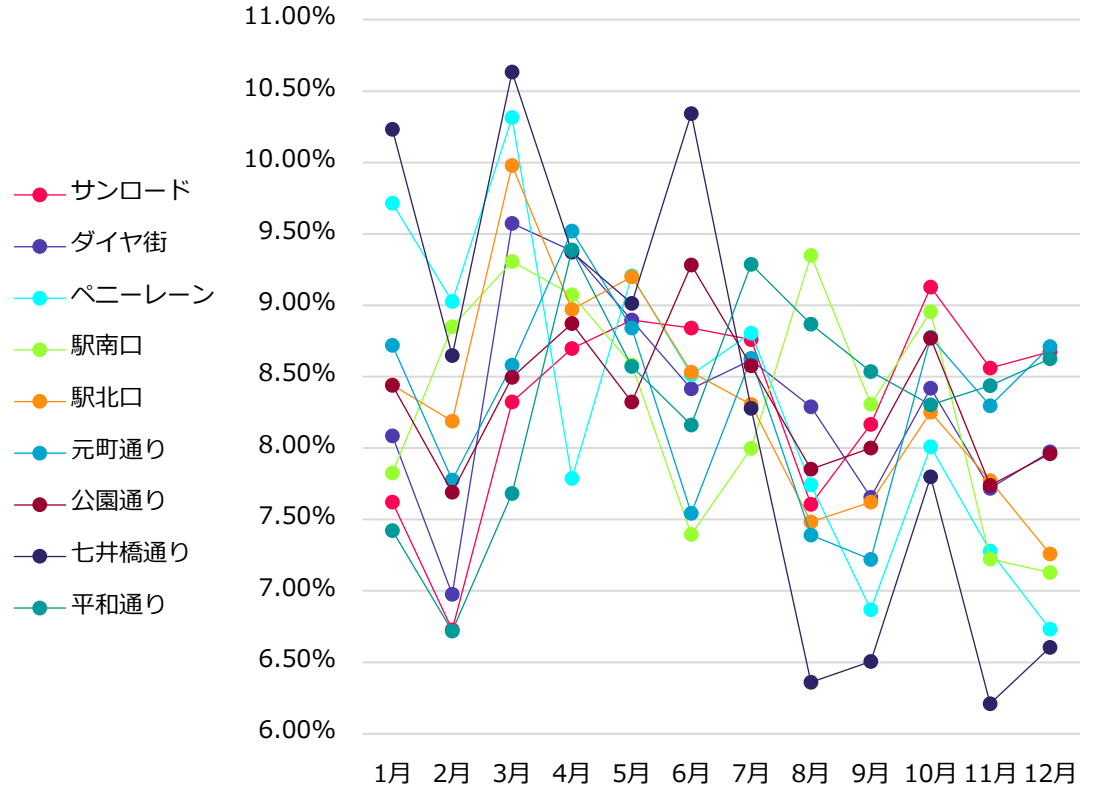
$C_{n,m}$: 接続場所 n の m 月における来街混雑度

. どの場所であっても、人数ではなく、場所ごとの混雑度を把握できることから、結果として、混雑度を複数商店街で比べることが可能であると考えた。

接続数から見る場所別混雑度について- 2

- 多くの場所で3月混み合っていることが見受けられた。その中でも七井橋通りは混雑の上下が非常に顕著であり、これは、井の頭公園への移動と連動していると考えられる。

AP設置場所-月別混雑度



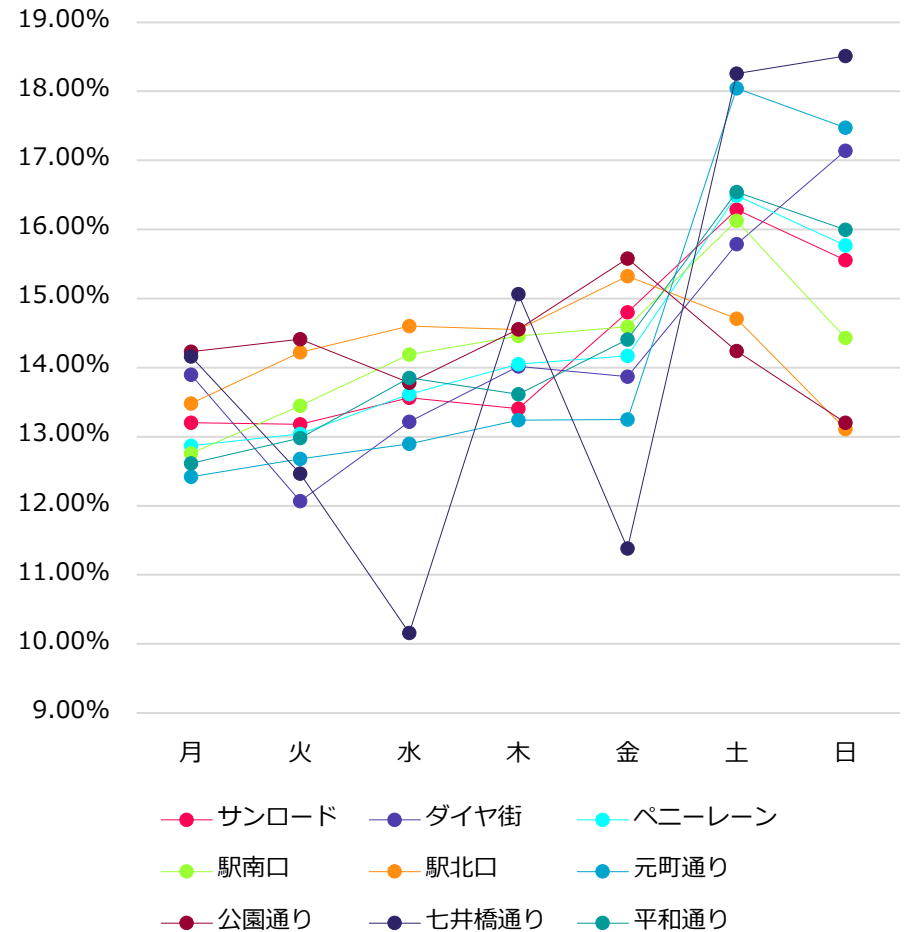
	1月	2月	3月	4月	5月	6月	7月	8月	9月	10月	11月	12月
サンロード	7.62%	6.73%	8.32%	8.70%	8.90%	8.84%	8.76%	7.61%	8.17%	9.13%	8.56%	8.68%
ダイヤ街	8.09%	6.98%	9.57%	9.38%	8.89%	8.42%	8.62%	8.29%	7.65%	8.42%	7.72%	7.97%
ペニーレーン	9.72%	9.03%	10.31%	7.79%	9.21%	8.51%	8.80%	7.74%	6.87%	8.01%	7.28%	6.73%
駅南口	7.83%	8.85%	9.31%	9.07%	8.58%	7.40%	8.00%	9.35%	8.31%	8.95%	7.22%	7.13%
駅北口	8.44%	8.19%	9.98%	8.97%	9.20%	8.53%	8.31%	7.48%	7.62%	8.25%	7.77%	7.26%
元町通り	8.72%	7.78%	8.58%	9.52%	8.84%	7.54%	8.63%	7.39%	7.22%	8.78%	8.30%	8.71%
公園通り	8.44%	7.69%	8.49%	8.87%	8.32%	9.28%	8.58%	7.85%	8.00%	8.77%	7.74%	7.96%
七井橋通り	10.23%	8.65%	10.63%	9.37%	9.01%	10.34%	8.28%	6.36%	6.51%	7.80%	6.21%	6.60%
平和通り	7.42%	6.72%	7.68%	9.39%	8.57%	8.16%	9.29%	8.87%	8.54%	8.30%	8.44%	8.63%

接続数から見る場所別混雑度について- 3

- 多くの場所で土・日曜日に混雑が集中していることが見受けられたが、駅北口では、金・土曜日に混雑していることが判明した。後述のページ45～46で示す、「買い物」目的の来街傾向の強いエリアや銀行の多い公園通り等は、それ以外の場所と、混雑する曜日にズレがあると考えられる。

	月	火	水	木	金	土	日
サンロード	13.20%	13.18%	13.57%	13.41%	14.80%	16.29%	15.56%
ダイヤ街	13.90%	12.07%	13.22%	14.02%	13.87%	15.79%	17.14%
ペニーレーン	12.87%	13.04%	13.61%	14.05%	14.17%	16.49%	15.77%
駅南口	12.76%	13.45%	14.19%	14.46%	14.59%	16.13%	14.43%
駅北口	13.48%	14.22%	14.60%	14.55%	15.32%	14.71%	13.11%
元町通り	12.42%	12.68%	12.90%	13.24%	13.25%	18.04%	17.47%
公園通り	14.23%	14.41%	13.78%	14.55%	15.58%	14.24%	13.20%
七井橋通り	14.16%	12.47%	10.16%	15.06%	11.38%	18.26%	18.51%
平和通り	12.61%	12.98%	13.85%	13.61%	14.40%	16.54%	15.99%

AP設置場所-曜日別混雑度



まとめのまとめアンケートデータ分析

アンケート回答数について- 1

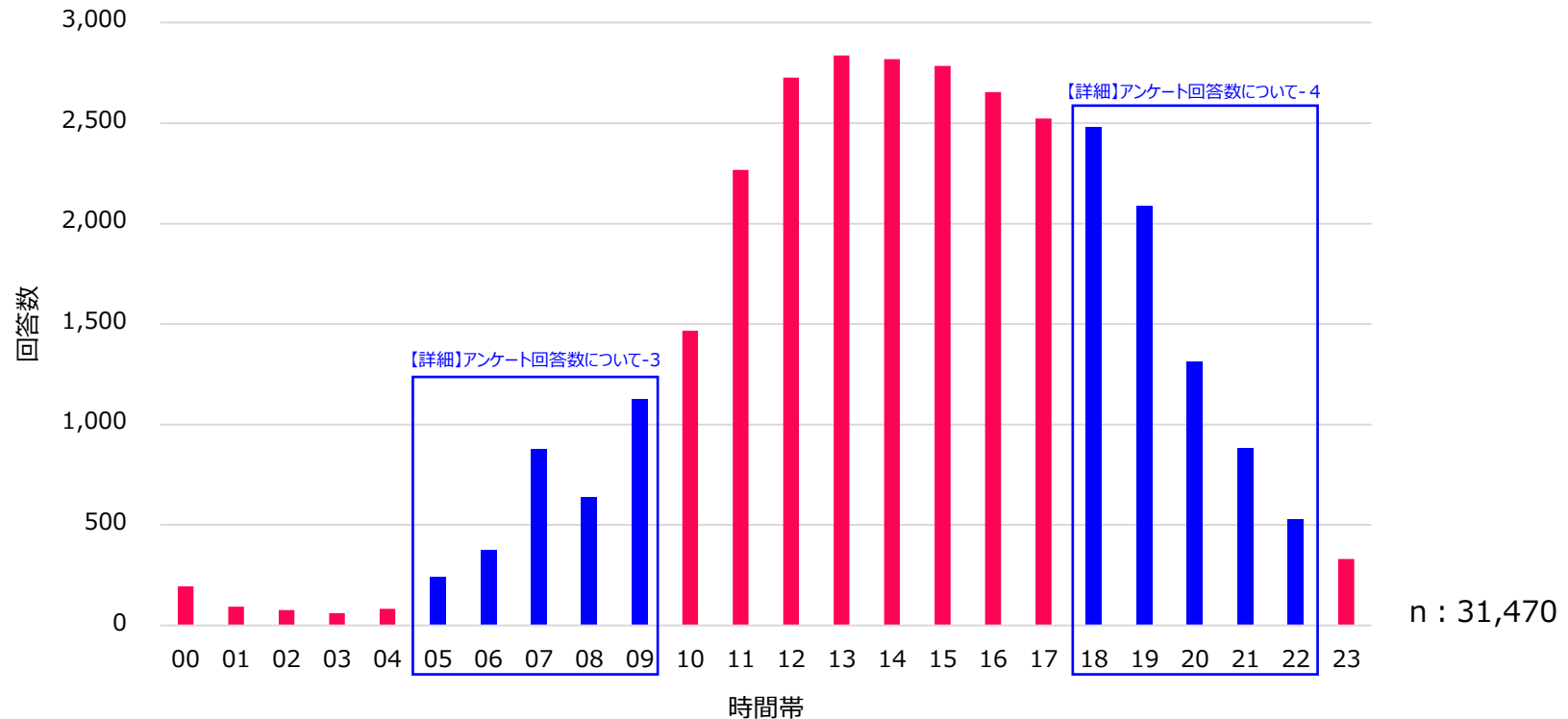
【月次集計】 月別アンケート回答数



- ・吉祥寺フリーWi-Fi全体の接続端末は 約14,700端末/月であることから、平均して、毎月約18%の利用者が回答している。2022年1～12月に比べ、回答率は約4%下落した。

アンケート回答数について-2

【2023年総計】時間帯別アンケート回答数

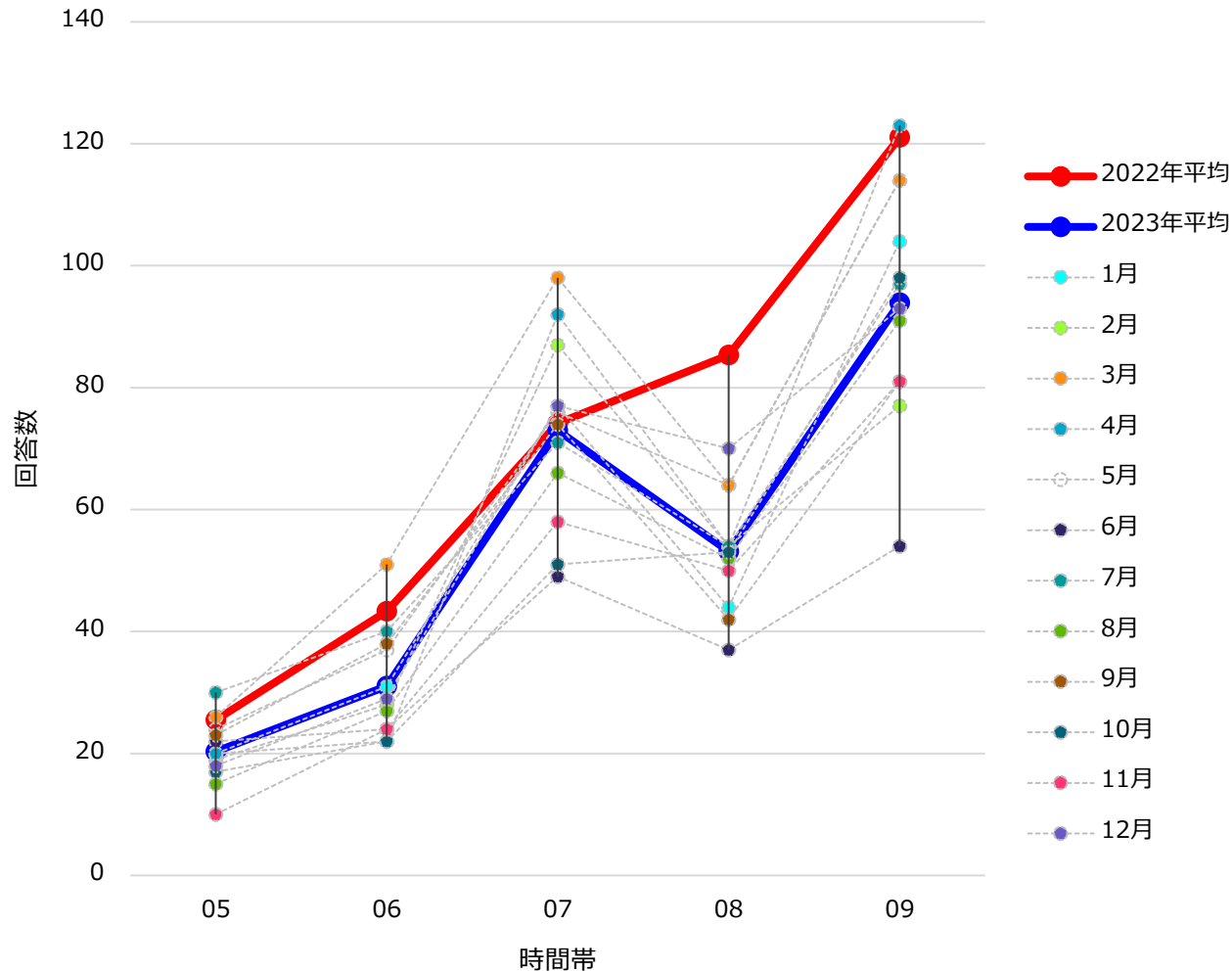


・2022年と同様、日中の来街が目立つ結果となった。緊急事態宣言やまん延防止等重点措置の発出状況等に関わらず、20時以降の回答数が極端に減っている。「夜早く帰る」という生活習慣が定着していると思われる。

まとめのまとめアンケートデータ分析

アンケート回答数について- 3

月別時間帯アンケート回答数推移(部分詳細)

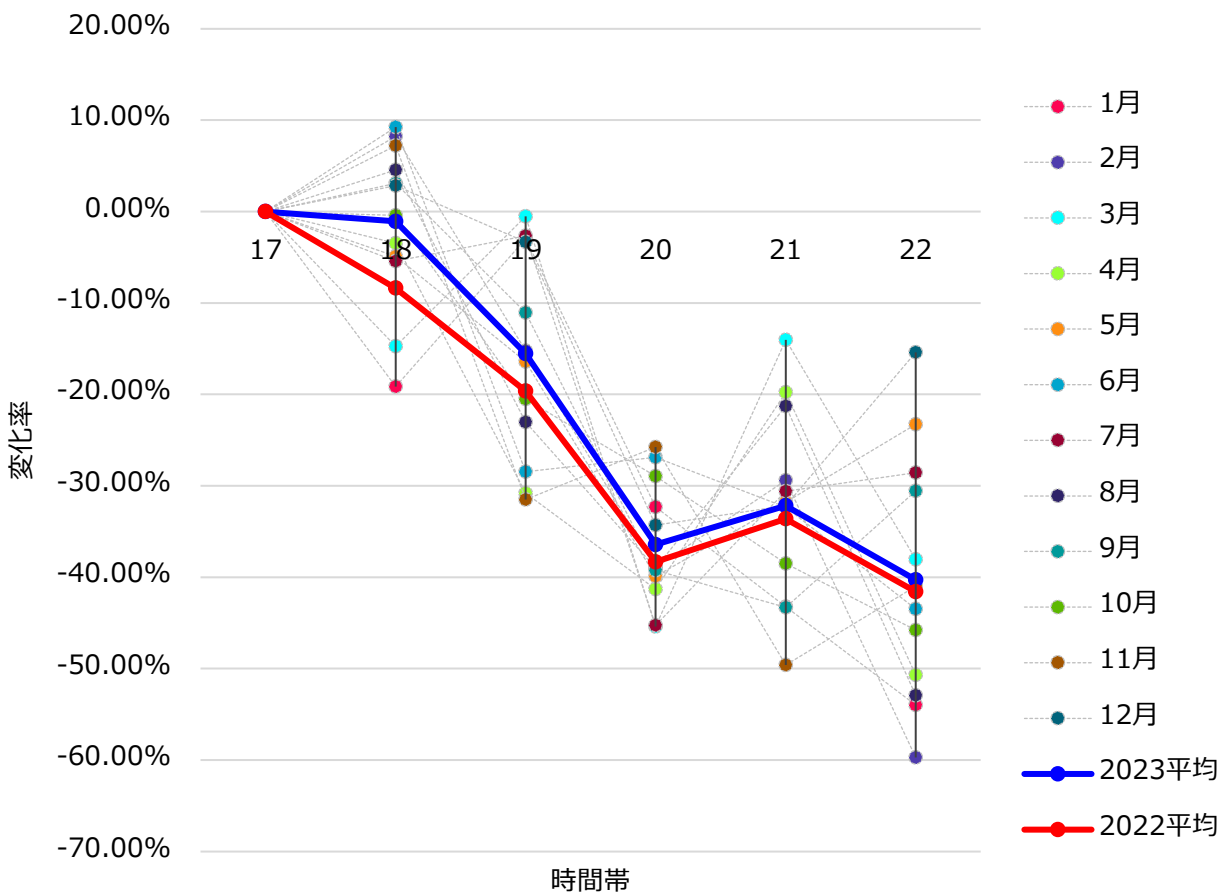


- ・ 2022年は、朝は徐々に回答数が増えていたが、2023年に入り、朝7時台から8時台にかけて一度回答数が落ちている。これは、コロナ禍によって生まれた企業のオフピーク通勤等の時差や在宅ワークの推進による働き方の多様化によって、本来街中が一番混雑するであろう朝のラッシュ時間帯に谷間が生まれたものと思われる。
- ・ 新型コロナウイルス感染症から始まった人の移動の変化が5類移行後も残っていることと思われる。

まとめのまとめアンケートデータ分析

アンケート回答数について- 4

月別18~22時台のアンケート回答数の変化(部分詳細)

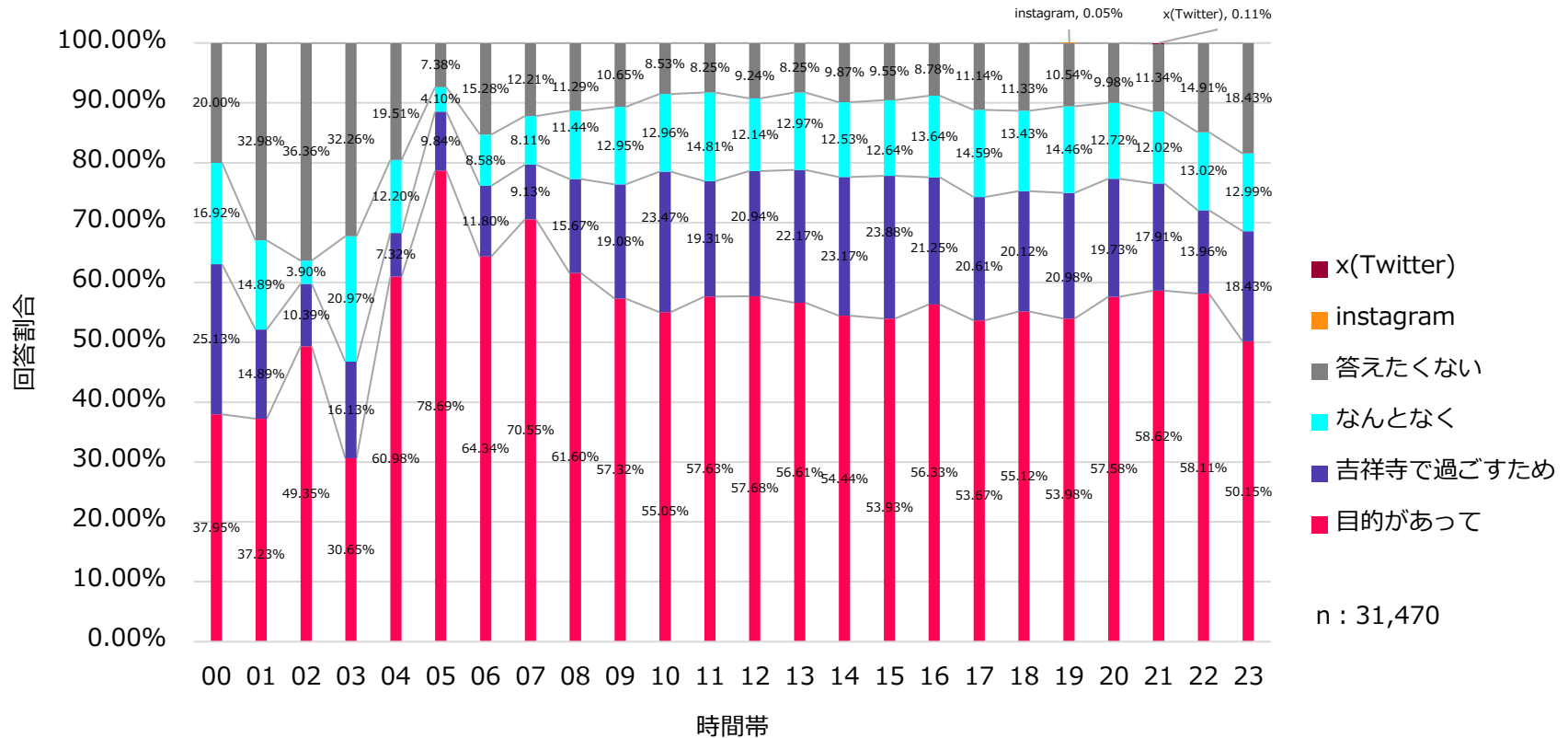


・ 2022年と同様に、18時台までの変化率に大きな変化はなく、19時台の変化率が広がっている。新型コロナウイルスの5類移行後も、来街者の帰宅時間に大きな変化はなく、2022年に引き続き、コロナ前と比較して早い時間帯に吉祥寺を離れる来街者が増えていると考えられる。

*19時台の変化率(%)=(19時台の回答数-18時台の回答数)/18時台の回答数

【アンケート回答】来街動機について- 1

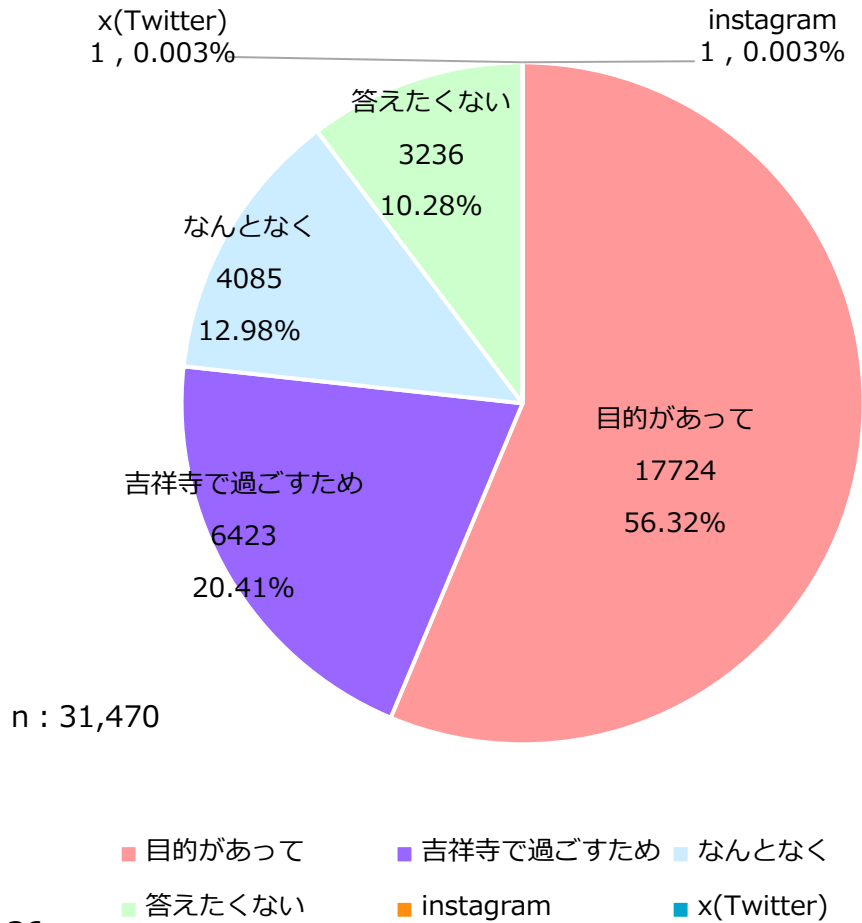
時間帯別動機回答割合推移表



- ・ 5～7時までは、仕事や学校等による「目的のある来街」が多く、「答えたくない」や「なんとなく」といった、不明瞭な動機ほど深夜に増加する傾向が見て取れた。
- ・ 夜間に不明瞭な動機が増えることは、知られたいくないことに対する匿名性や理由はないが、夜型の生活の人々が多いのではないかと推察する。

【アンケート回答】来街動機について- 2

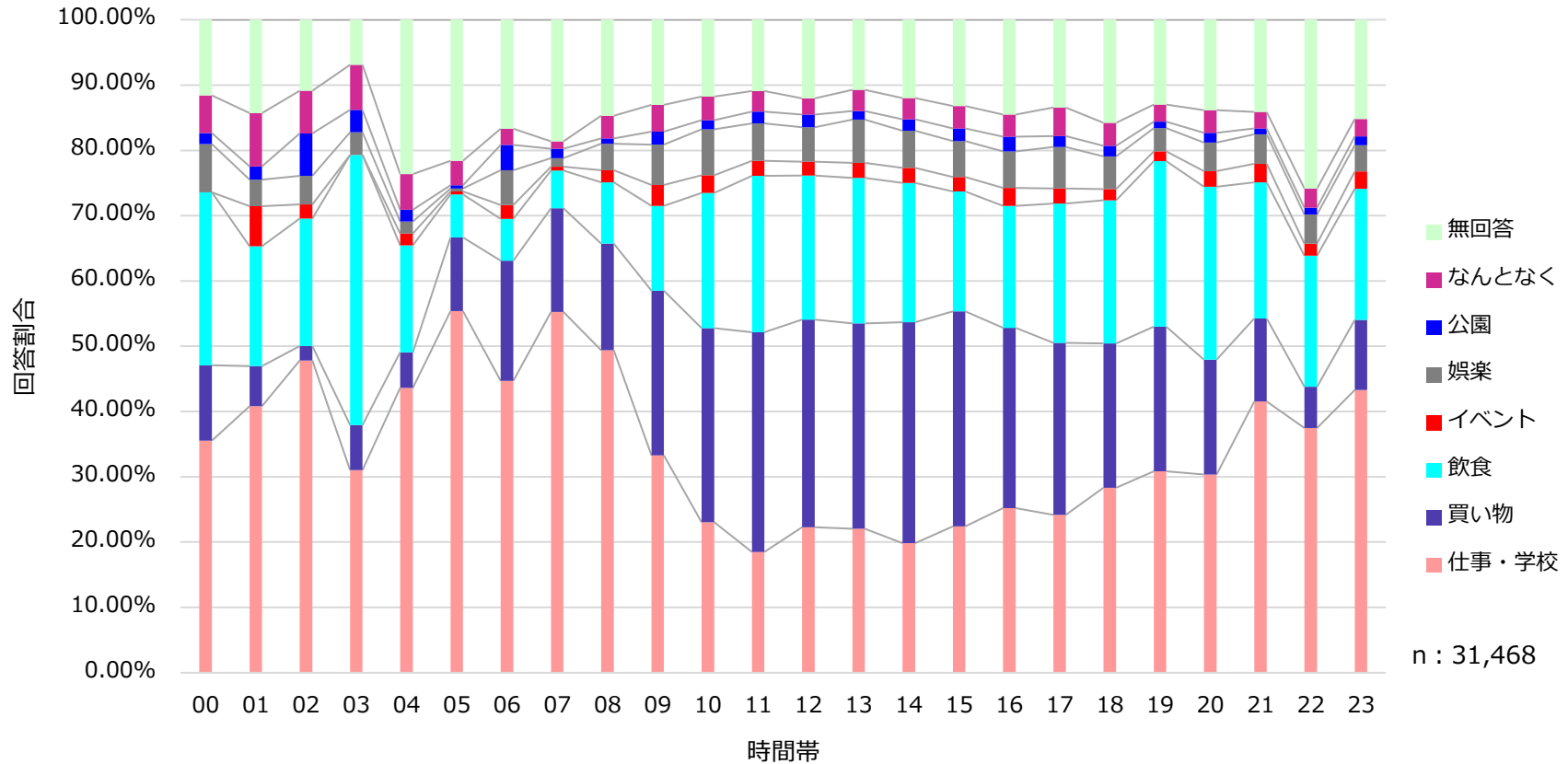
来街動機回答割合(全体回答)



- ・来街動機は「目的の場所・こと」が圧倒的に多く、何かしらの目的をもって来街している傾向が強い。
- ・次いで多い、「“吉祥寺”で過ごす」ことそのものが多く、街そのものに魅力を感じている来街者が多くいることが分かった。また、「なんとなく」吉祥寺へ来る来街者にとって、「“吉祥寺”で過ごすことが日常となっている」層であり、無意識に日常使いの街として吉祥寺を位置付けていると考えられる。
- ・この2点の来街動機は、特定の店舗やコンテンツに関わらず、街そのものに価値を見出している層であり、ここを増やしていくことは街に来街者を根付かせることの指標の一つとなると考える。

【アンケート回答】来街目的について-1

時間帯別目的回答割合推移表



・深夜3時台の「飲食」目的での来街が多いのは、繁華街故に24時間営業店もあることから飲食目的での来街が増加しているものと思われる。

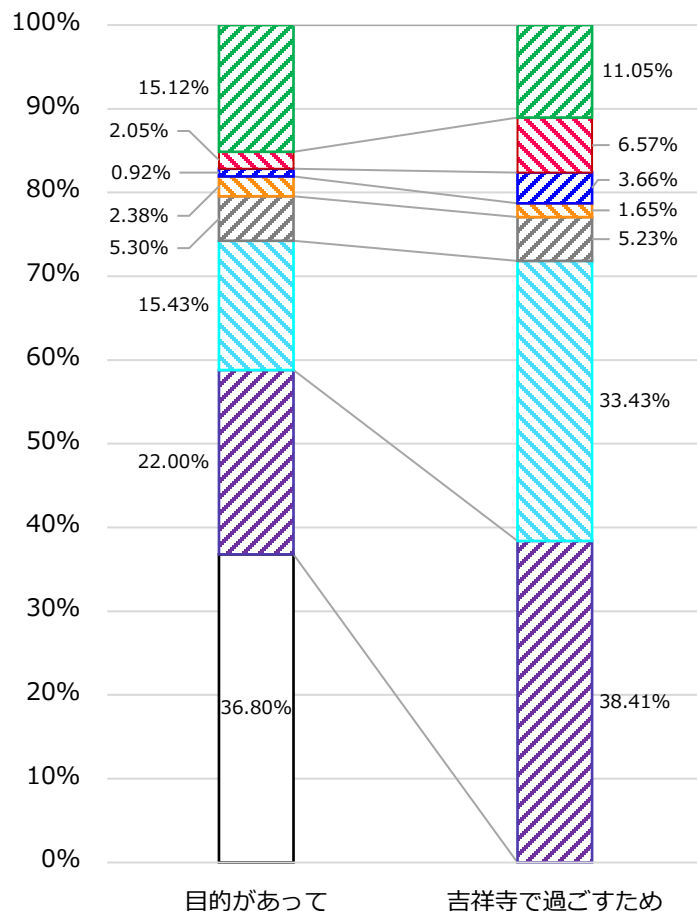
【アンケート回答】来街動機・目的について- 1

【目的の場所・こと】

・「明確な目的の場所・こと」をもっている来街者群（目的遂行型）。固有名詞で目的の場所・ことを意識している来街者であり、不要不急の外出自粛を意識したうえでの外出が多い層と思われる。

・「目的の場所・こと」と回答した内訳としては、「学校・仕事」という義務的な来街が多い一方で、「買い物や飲食」という回答には、「何を・どこで・だれと」という価値が優先されていると考えられるのではないかと。【目的達成に価値をもつ来街層】

来街動機別目的割合比較



□ 仕事・学校 ■ 買い物 ■ 飲食 ■ 娯楽
 ■ イベント ■ 公園 ■ なんとなく ■ 無回答

対象数値

【n2 : 17,724(nの内、「目的の場所・こと」回答数 *無回答も回答とする)】

【n3 : 6,423(nの内、「吉祥寺で過ごすため」回答数 *無回答も回答とする)】

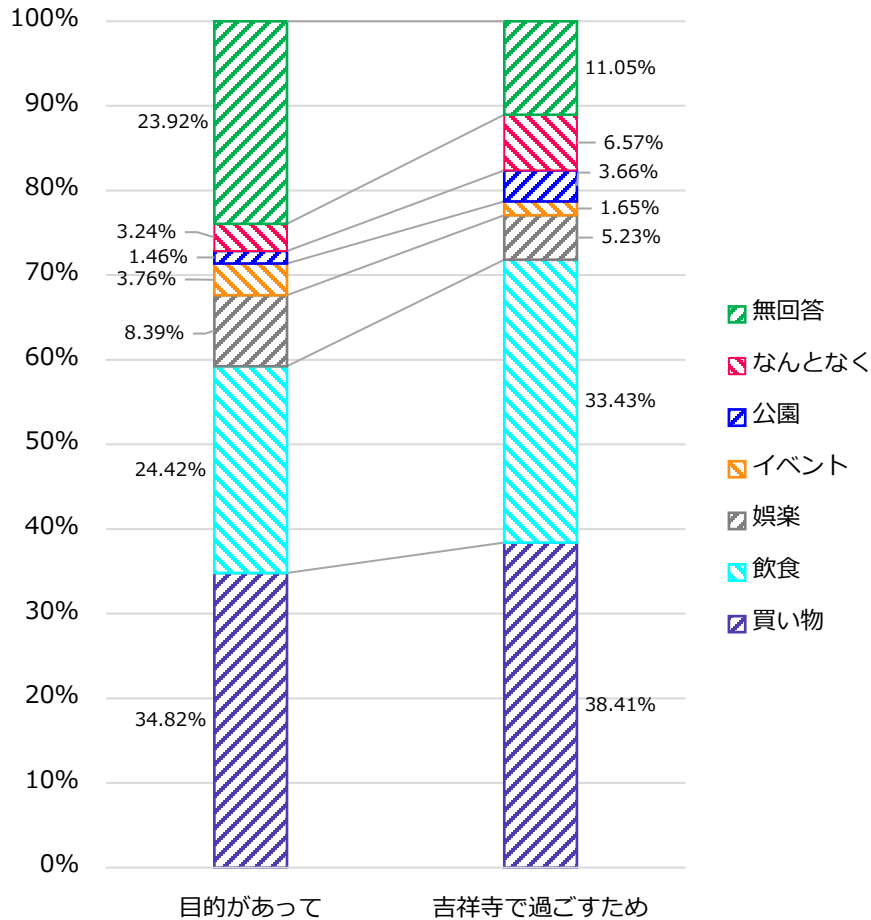
【吉祥寺で過ごすため】

・「“吉祥寺”で過ごすため」と回答した内訳としては、「買い物」が多く、次いで「飲食」という結果となった。

・上記2種のための来街者にとって、吉祥寺での買い物や飲食「ものそのものの価値」のほかに、「吉祥寺で買った・食べたということ」に価値を見出していると考えられる。【“吉祥寺”で過ごすことに価値をもつ来街層】

【アンケート回答】来街動機・目的について- 2

来街動機別目的割合比較
(目的:「仕事・学校」を除いた割合*)



・動機:「目的の場所・こと」にしか、存在しない回答項目である、目的:「仕事・学校」を除いた結果、目的:「買い物」、「飲食」、「公園」、「なんとなく」においては、動機:「吉祥寺で過ごすため」が勝る結果となった。仕事や学校といった義務的な来街動機を除くと、当該項目が目的の来街者にとって、“**吉祥寺で過ごす=買い物・飲食・公園**”という前提があると考えられる。

*「仕事・学校」を除いた回答数 : $n2:17,724 - 「仕事・学校」回答数:6,522 = 11,202$

対象数値

【n2 : 17,724(nの内、「目的の場所・こと」回答数 *無回答も回答とする)】

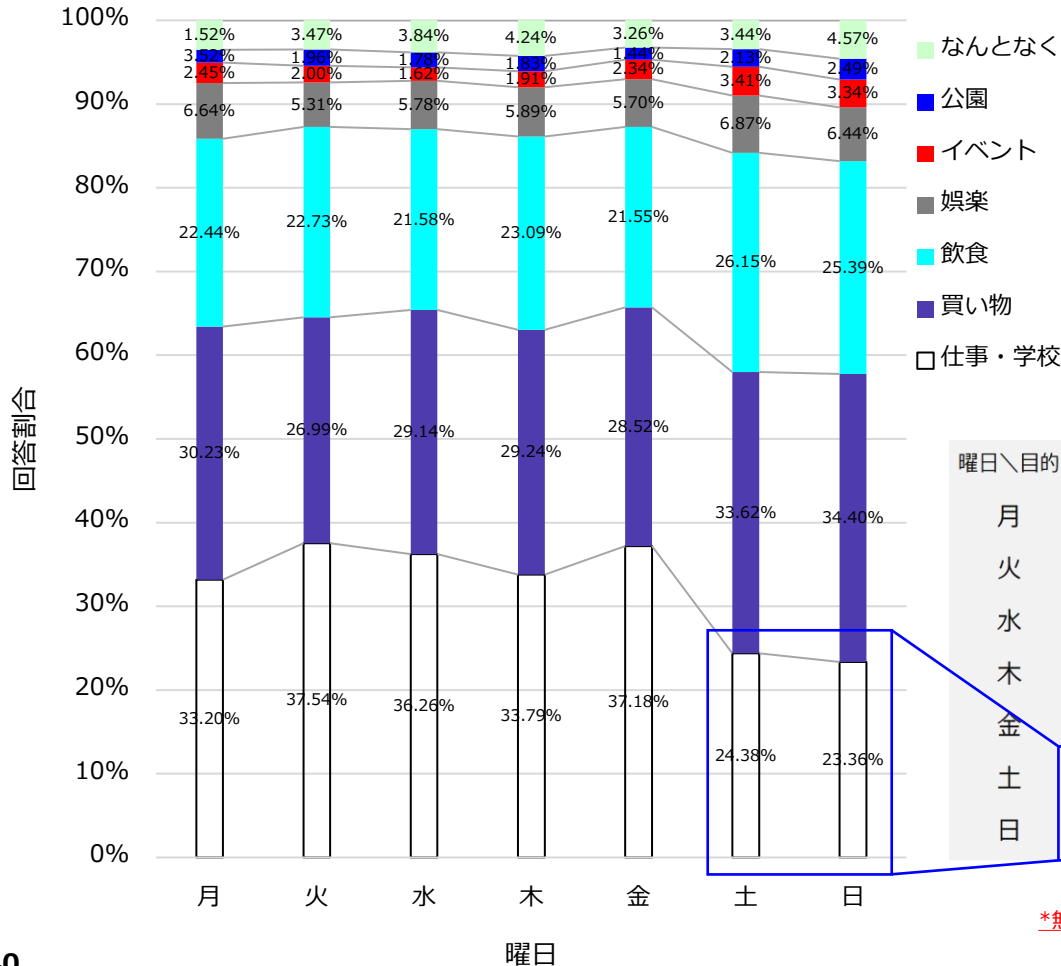
【n3 : 6,423(nの内、「吉祥寺で過ごすため」回答数 *無回答も回答とする)】

まとめのまとめアンケートデータ分析

【アンケート回答】来街目的と曜日について- 1

曜日別来街目的回答割合

(「目的の場所・こと」及び「吉祥寺で過ごすため」の無回答を除く合計の曜日ごとの目的割合*)



・曜日別で目的を整理した結果、平日に比べ、土日の「仕事・学校」の割合は下がっているものの回答数に大きな変化は見受けられない。

・土日の「買い物」及び「飲食」を目的とした来街は平日の1.5倍ほどの回答数があり、回答割合を大きく増加させている。その結果として、週末の「仕事・学校」の割合が低く見えるが、その回答数に大きな変化がないことから、土日であっても仕事や学校のための義務的来街が減っているわけではないと推察できる。

曜日\目的	仕事・学校	買い物	飲食	娯楽	イベント	公園	なんとなく
月	895	815	605	179	66	41	95
火	996	716	603	141	53	52	92
水	897	721	534	143	40	44	95
木	884	765	604	154	50	48	111
金	1,082	830	627	166	68	42	95
土	894	1,233	959	252	125	78	126
日	874	1,287	950	241	125	93	171

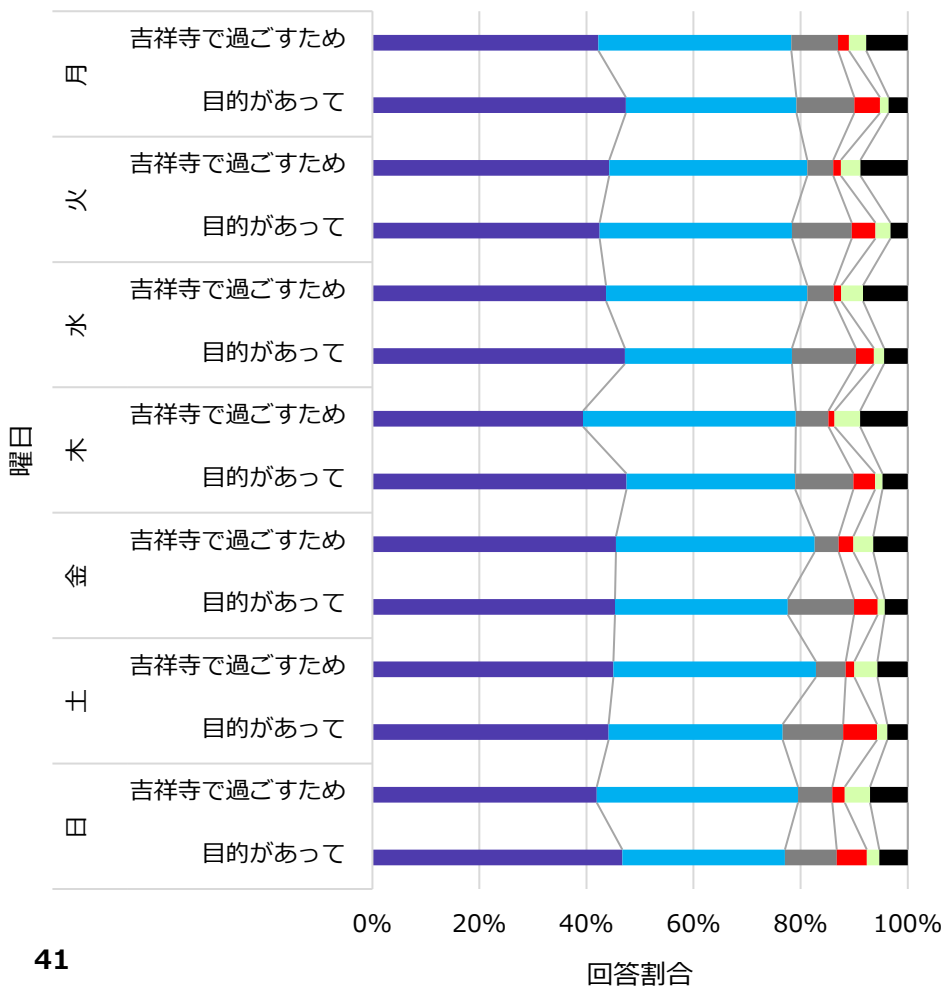
*無回答を除いた回答数：(n2:17,724+n3:6,423)-無回答数(2,680 + 710)= 20,757

対象数値 【n2：17,724(nの内、「目的の場所・こと」回答数 *無回答も回答とする)】【n2a：11,636(n2の内、月～金曜日の回答数)】、【n2b：6,088(n2の内、土～日曜日の回答数)】

まとめのまとめアンケートデータ分析

【アンケート回答】来街目的と曜日について- 2

曜日・動機別来街目的の比較



- 買物
- 飲食
- 娯楽
- イベント
- 公園
- なんとなく

。「動機：目的の場所・こと」及び「動機：吉祥寺で過ごすため」を曜日別で目的の比率を整理した結果、前述の土曜日・日曜日の動向以外にも、「目的：飲食」については、「動機：吉祥寺で過ごすため」の方が割合が高いことがわかった。吉祥寺での飲食は、目当ての店舗よりも吉祥寺にある店舗という前提を持った来街者が多く訪れていると推測できる。

。「目的：娯楽」及び「目的：イベント」については、吉祥寺という前提の前に、目的がそれであると示す割合が高いことから、それぞれのエンターテインメントが引き寄せる魅力が高いことが伺える。

*無回答を除いた回答数：(n2:17,724+n3:6,423)-無回答数(2,680 + 710)= 20,757

対象数値 【n2：17,724(n2の内、「目的の場所・こと」回答数 *無回答も回答とする)】
 【n2a：11,636(n2の内、月～金曜日の回答数)】
 【n2b：6,088(n2の内、土～日曜日の回答数)】
 【n3：6,423(n3の内、「吉祥寺で過ごすため」回答数 *無回答も回答とする)】
 【n3a：3,987(n3の内、月～金曜日の回答数)】
 【n3b：2,436(n3の内、土～日曜日の回答数)】

位置情報と来街傾向について- 1



A【21:00～24:59の位置情報】



B【01:00～04:59の位置情報】

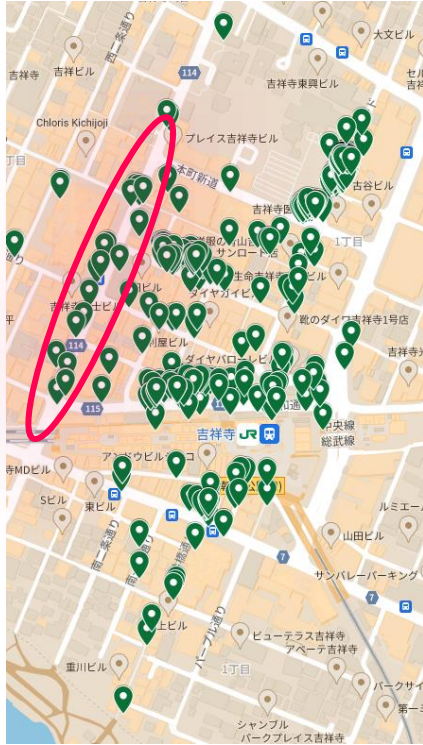


C【05:00～08:59の位置情報】

・ABC【21:00～8:59】までの位置情報データを比較した結果、居酒屋等の夜間に営業している飲食店の多い、吉祥寺南口近辺に集中していることがわかった。時間別来街目的のデータから、深夜3時台の「飲食」目的での来街の多さは、こういったエリアの店舗を目的での来街と思われる。ゆえに、A【5:00～8:59】までの位置情報データでは、前述の店舗の営業終了時間後となり、吉祥寺駅南口近辺の人の集中は解消されている。

まとめのまとめ位置情報データ分析

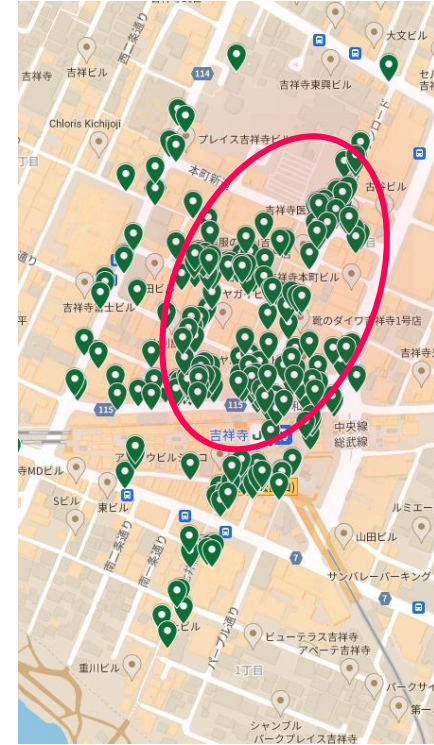
位置情報と来街傾向について- 2



09:00~12:59の位置情報



13:00~16:59の位置情報



17:00~20:59の位置情報

・9:00~20:59にかけて、吉祥寺の中央エリアについては、公園通りから緩やかに東に向かって来街者の行動範囲が動いていることが見て取れた。これは、他の通りと比べ、公園通りには、銀行やオフィスが集中していることから、その営業時間に合わせた来街目的の来街者がおり、徐々に飲食や物販の多い中央エリア東側に人の分布において集積場所が移動しているものと考えられる。

位置情報と来街目的から見る場所の属性について- 1

対象数値 【n7 : 1,622(nの内、「位置情報の取得」を許可した数)】

・通り別位置情報に付随するアンケート回答の「目的」の項目から特徴をカテゴリ設定し、来街目的から場所的傾向を推察した。

回答場所(α)
サンロード
ダイヤ街
ペニーレーン
駅北口
駅南口
元町通り
公園通り
七井橋通り
平和通り

カテゴリ(目的)β
仕事・学校
買い物
飲食
娯楽
公園
イベント
なんとなく

$$\begin{aligned} \text{来街傾向}m &= \frac{\text{回答場所のカテゴリ}\beta\text{の回答数}q}{\text{回答場所}\alpha\text{の回答総数}n} \\ &= \frac{\text{サンロードのカテゴリ「買い物」に属する回答数}(5)}{\text{サンロードの回答総数}(100)} = 0.05 \\ \text{来街傾向}m &: \text{回答場所}\alpha\text{の特徴カテゴリ}\beta\text{の度合い} \end{aligned}$$

・傾向の優位性を確保するため、無回答を除く回答全数を母数とし、各回答場所の割合が5%以上の場所のみ次ページでその傾向を示す。

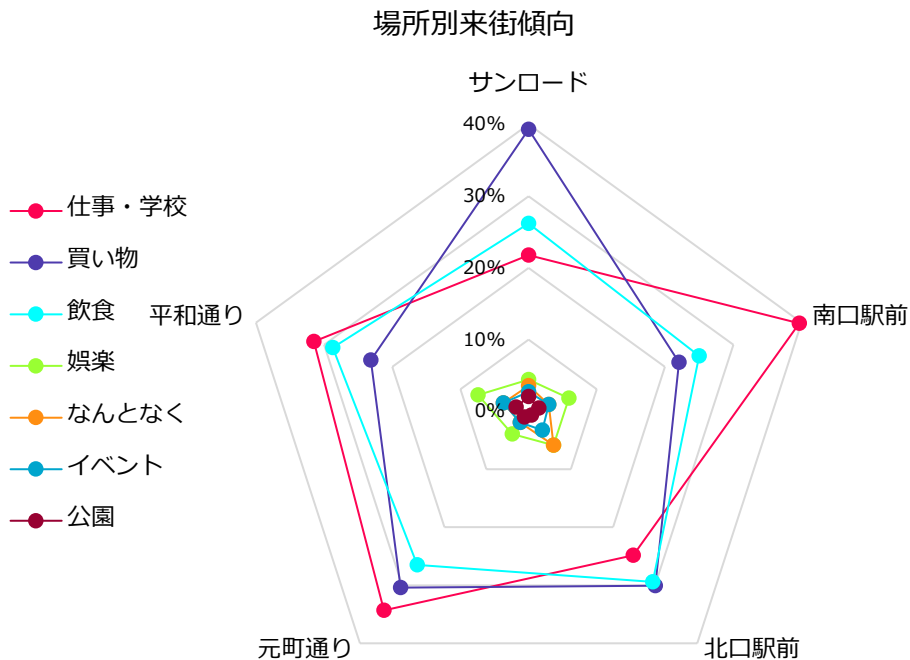
*無回答を除いた回答数 : n7:1,622 - 「無回答数」:517 = 1,105

※回答場所(α)の位置関係は、P.6「吉祥寺フリーWi-Fi概要」を参照

場所	仕事・学校	買い物	飲食	娯楽	なんとなく	イベント	公園	総計	割合	閾値(5%)
サンロード	128	231	154	26	21	16	12	588	53.21%	○
ダイヤ街	5	11	8	0	1	3	0	28	2.53%	-
ペニーレーン	5	2	3	1	0	0	0	11	1.00%	-
駅南口	27	15	17	4	2	2	1	68	6.15%	○
駅北口	38	46	45	9	9	5	1	153	13.85%	○
元町通り	35	31	27	4	2	2	1	102	9.23%	○
公園通り	5	10	12	5	0	2	0	34	3.08%	-
七井橋通り	7	4	2	0	0	0	0	13	1.18%	-
平和通り	34	25	31	8	4	4	2	108	9.77%	○
総計	284	375	299	57	39	34	17	1105	100.00%	-

位置情報と来街目的から見る場所の属性について- 2

・通り別位置情報に付随するアンケート回答の「目的」の項目から特徴をカテゴリ設定し、来街目的から場所的傾向を推察した。



・全体でのアンケート回答数は、「仕事・学校」の回答が一番多いが、場所ごとに見てみるとサンロードや北口駅前には、「買い物」の回答が一番多く、次いで「飲食」の回答となり、全体のアンケート回答と逆転していることが読み取れた。

・反対に、南口駅前、元町通りや平和通りでは、全体でのアンケート回答数と同じ傾向が見て取れた。

・上記傾向には、バス降車場となっている南口駅前には、通勤・通学の経路として使われる人が多いと思われる。また、オフィス等の勤務場所が少ないサンロードは、仕事・学校で来街するWi-Fi利用者が少ない傾向にあると考えられる。

場所	仕事・学校	買い物	飲食	娯楽	なんとなく	イベント	公園
サンロード	21.77%	39.29%	26.19%	4.42%	3.57%	2.72%	2.04%
吉祥寺駅南口駅前	39.71%	22.06%	25.00%	5.88%	2.94%	2.94%	1.47%
吉祥寺駅北口駅前	24.84%	30.07%	29.41%	5.88%	5.88%	3.27%	0.65%
元町通り	34.31%	30.39%	26.47%	3.92%	1.96%	1.96%	0.98%
平和通り	31.48%	23.15%	28.70%	7.41%	3.70%	3.70%	1.85%

対象数値

【n7：1,622(nの内、「位置情報の取得」を許可した数)】

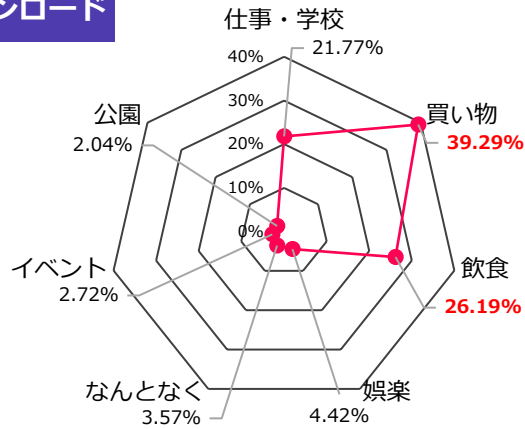
*無回答を除いた回答数：n7:1,622 - 「無回答数」:517 = 1,105

まとめのまとめ位置情報データ分析

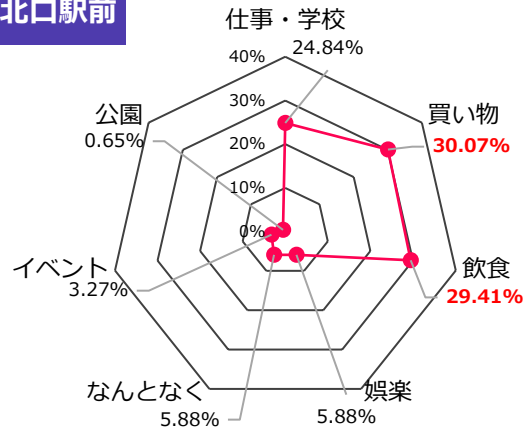
位置情報と来街目的から見る場所の属性について- 3

. 前ページのグラフを場所別に分解するとその傾向がより顕著に見受けられる。

サンロード



北口駅前

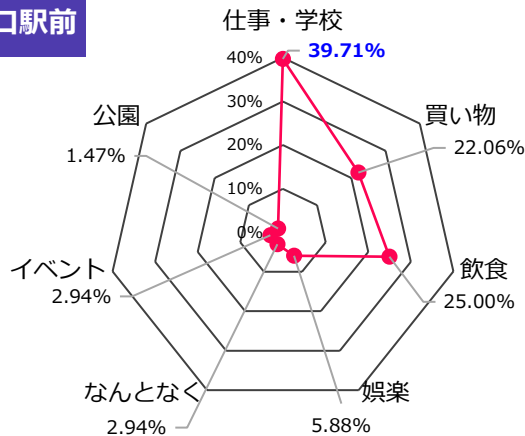


対象数値

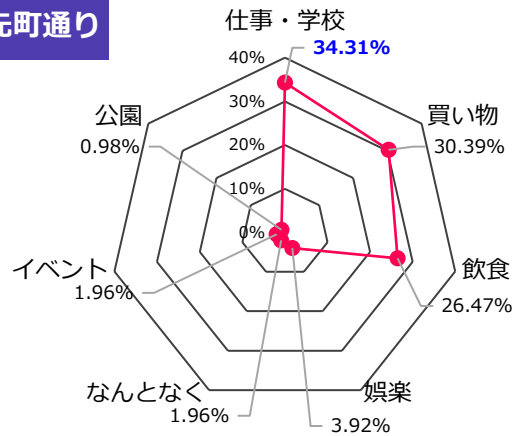
【n7: 1,622(nの内、「位置情報の取得」を許可した数)】

*無回答を除いた回答数: n7:1,622 - 「無回答数」:517 = 1,105

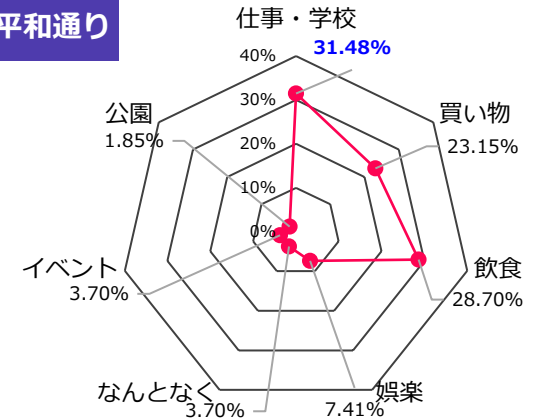
南口駅前



元町通り



平和通り



本調査を終えて

■ 選ばれる続けるための方向性

調査結果概要のとおり、「吉祥寺で過ごす」「なんとなく」という特定の店舗やコンテンツの有無に関わらず来街している層が減少していた。もちろん、「目的の場所・こと」を回答した明確な目的意識を持った来街層に対して、魅力的な店舗を誘致したり、イベントを仕掛けたり、それらの情報を発信することは必要不可欠な取り組みだが、一方で、この層は、対象の有無や状況に強く左右されてしまう層である可能性も考えられる。その点では、先に述べた2つの層は、対象を特定せずに街そのものに対してなんらかの魅力や愛着を感じている層とも捉えられることから、減少するこの2つの層を増やしていくことが必要だと考える。

こうした二つの層を増やすためには、都市再生推進法人として吉祥寺のまちづくりを担う公社としては、まちの居心地の良さや愛着を育むことが重要だと考える。その一つの手段が、公共空間を含めたまち中にある様々な空間の利活用にあると捉えている。まちの魅力や価値を高めるために、建物の高層化や大型化が難しい吉祥寺では、こうした視点を持って創意工夫することが賑わい創出につながるのではないかと考える。

■ データの活用の将来像

不動産リーシングや開発等、それに紐づくものは、「賃料相場」「通行量」「立地」等の定量的なデータで検討されることが多く、当該調査システムのような定性的なデータを紐解いたものは、あまり見受けられない。例えば、「目的」来街の傾向が強いエリアは予約制や会員制といった業態が長続きしやすいのではないかと。また、「答えたくない」の傾向が強い場合は、一定の匿名性が求められる業態を検討するなど、新たなリーシングや開発の企画の検討材料になることを期待したい。

一般財団法人武蔵野市開発公社 寺田 勇輝
東京都武蔵野市吉祥寺本町1-13-11-7F
✉ terada@m-kaihatsukosha.or.jp