

CONFIDENTIAL

Wi-Fi

# 吉祥寺フリーWi-Fiを用いた来街の動向及び動機等調査報告

吉祥寺FreeWi-Fiアクセスデータ集計【2024年1～12月集計】



- ※1.当資料の利用や発信する情報に関連又は起因する損害につきましては、一切の責任を負いかねますのでご注意ください。
- ※2.掲載情報は、全て掲載時点におけるものであり、事前に予告なく内容が変更・削除されることがありますのでご了承下さい。
- ※3.当資料はダウンロード登録者のみ閲覧可能です。第三者への配布は固く禁じます。
- ※4.本調査に関する検索条件及び使用ツール等については別途お問い合わせ下さい。

2025.02.28

一般財団法人武蔵野市開発公社

# 目次

## CHAPTER 1 «調査概要»

概要	4
分析調査の実施意義について	5
吉祥寺フリーWi-Fi概要	6
対象データの位置づけ	7
調査方法	8

## CHAPTER 2 «データ概要»

データ概要- 1	10
データ概要- 2	11
データ概要- 3 (設問①)	12
データ概要- 4 (設問①)	13
データ概要- 5 (設問②)	14
データ概要- 6 (設問②)	15
データ概要- 7 (設問②)	16
データ概要- 8 (まとめサイト記事選択①)	17
データ概要- 9 (まとめサイト記事選択②)	18
データ概要- 1 0 (まとめサイト記事選択③)	19
データ概要- 1 1 (位置情報データ)	20
データ概要- 1 2 (位置情報データ)	21
データ概要- 1 3 (位置情報データ)	22
データ概要- 1 4 (位置情報データ)	23

## CHAPTER 3 «調査結果»

調査結果概要	25
接続端末数について	26
接続数から見る場所別混雑度について- 1	27
接続数から見る場所別混雑度について- 2	28
接続数から見る場所別混雑度について- 3	29
アンケート回答数について- 1	30
アンケート回答数について- 2	31
アンケート回答数について- 3	32
アンケート回答数について- 4	33
【アンケート回答】来街動機について- 1	34
【アンケート回答】来街動機について- 2	35
【アンケート回答】来街目的について	36
【アンケート回答】来街動機・目的について- 1	37
【アンケート回答】来街動機・目的について- 2	38
【アンケート回答】来街目的と曜日について- 1	39
【アンケート回答】来街目的と曜日について- 2	40
位置情報と来街傾向について- 1	41
位置情報と来街傾向について- 2	42
位置情報と来街目的から見る場所の属性について- 1	43
位置情報と来街目的から見る場所の属性について- 2	44
位置情報と来街目的から見る場所の属性について- 3	45
位置情報と来街目的から見る場所の属性について- 4	46
本調査を終えて	47





## CHAPTER 1 «調査概要»

概要	4
分析調査の実施意義について	5
吉祥寺フリーWi-Fi概要	6
対象データの位置づけ	7
調査方法	8

## 概要



## 【実施目的】

- 来街目的や街での行動実態を把握する。
- 新型コロナウイルス感染症に対する来街者の潜在的意識を把握する。
- 街の属性を把握し、まち場のマーケティングの一助とする。

## 【実施概要】

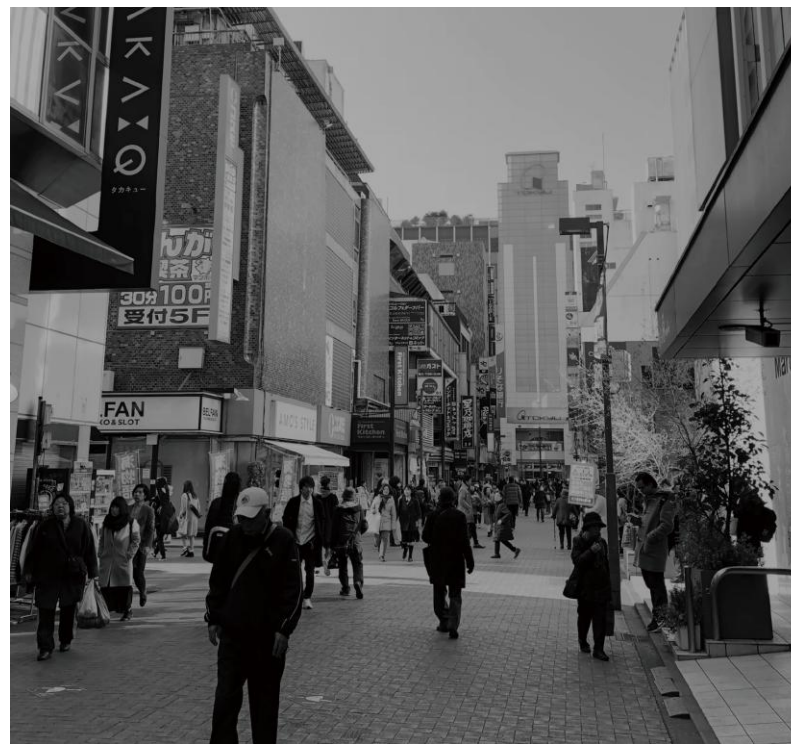
対象媒体	アンケート回答ログ(2024.01.01-2024.12.31) 接続位置情報(2024.01.01-2024.12.31)
調査期間	2024.01.01～2024.12.31
実施内容	2024年1月～12月 吉祥寺FreeWi-Fiアクセスデータ集計
特徴	<ul style="list-style-type: none"> <li>● 吉祥寺フリーWi-Fiという既存の来街者用インフラに「来街者の利便性の向上」と「街の実態把握」という新たな付加価値を付与した調査手法</li> <li>● 継続したデータ収集が可能(日時・曜日・動機・目的等)</li> <li>● 「目的来街」と「吉祥寺そのものが目的」の2つを対比した分析</li> </ul>
調査機関	一般財団法人武蔵野市開発公社(以下、「公社」)

## 分析調査の実施意義について

今までは来街者の行動や活動時間などは「日中(主に11時～17時)多い」、「土日はもっと多い」といった長年の商売を通じた人々の肌感覚に頼る部分が多かった。

当調査では、肌感覚だった来街者の目的や関心をリアルタイムに近い形で把握できる調査手法である。

また、SNSの利用年代と重なる部分が多いことから、別途実施したSNS調査で得た「欲求」「探索/理解」「比較検討」の情報の先にある街で体験するであろうことを把握でき、より真に迫る来街実態との関連性を把握し、ひいては街のブランディングに対する一助としたい。





# 吉祥寺フリーWi-Fi概要



## サービス内容

対象者	料金	SSID	接続方法	接続時間	接続回数
制限なし	無料	#KichijojiFree	規約同意	30分	制限なし
対応言語	英語、中文繁体語、中文簡体語、韓国語、タイ語、日本語				

## 接続方法

ワンタップ認証（規約同意のみで接続可能）

## サービス対象エリア

左図のとおり（エリア内に20AP設置）

## 事業主体

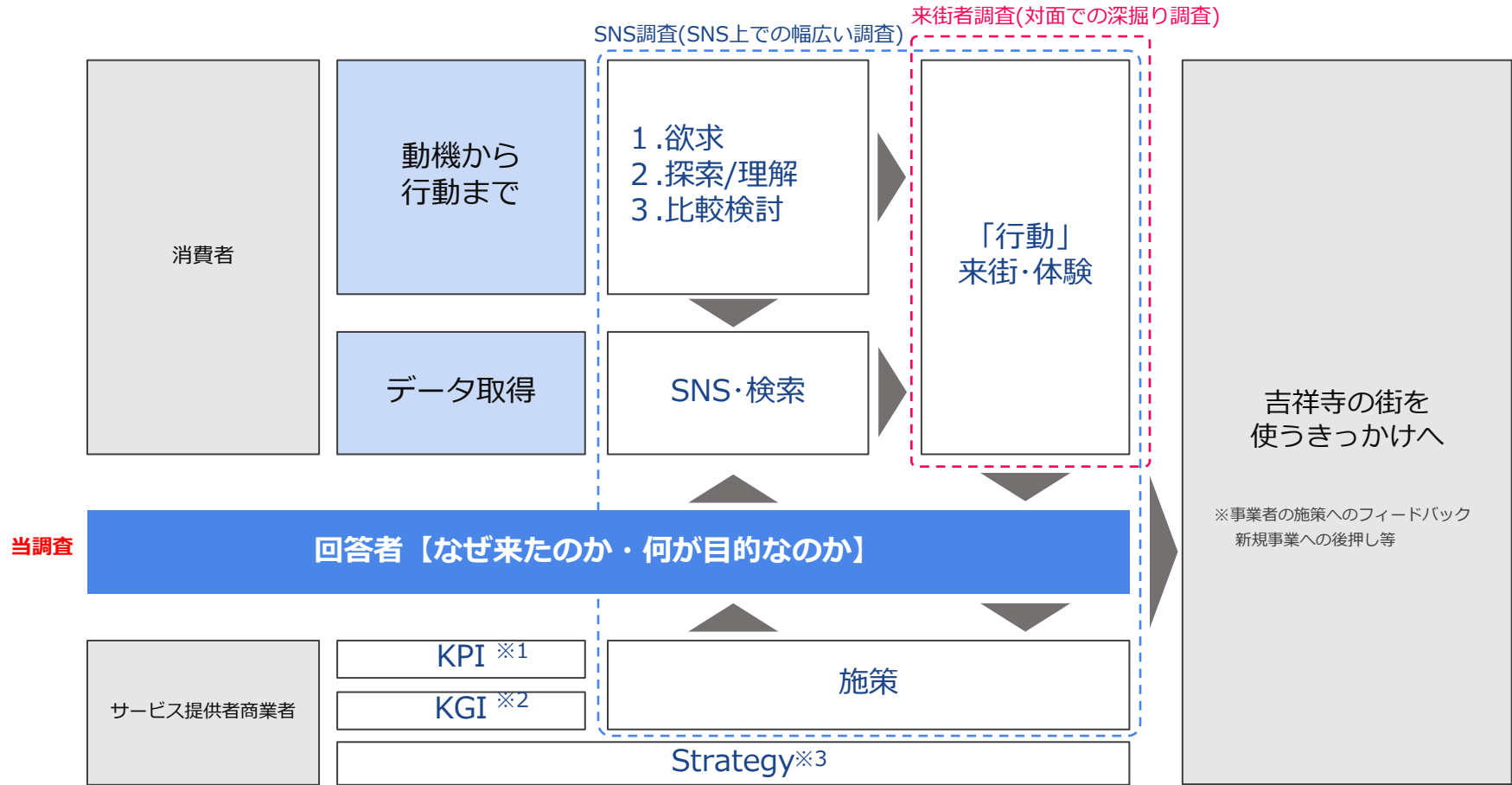
一般財団法人武蔵野市開発公社及び吉祥寺駅周辺の7商店会

## 事業協力者（通信事業者）

株式会社ワイヤ・アンド・ワイヤレス

# 対象データの位置づけ

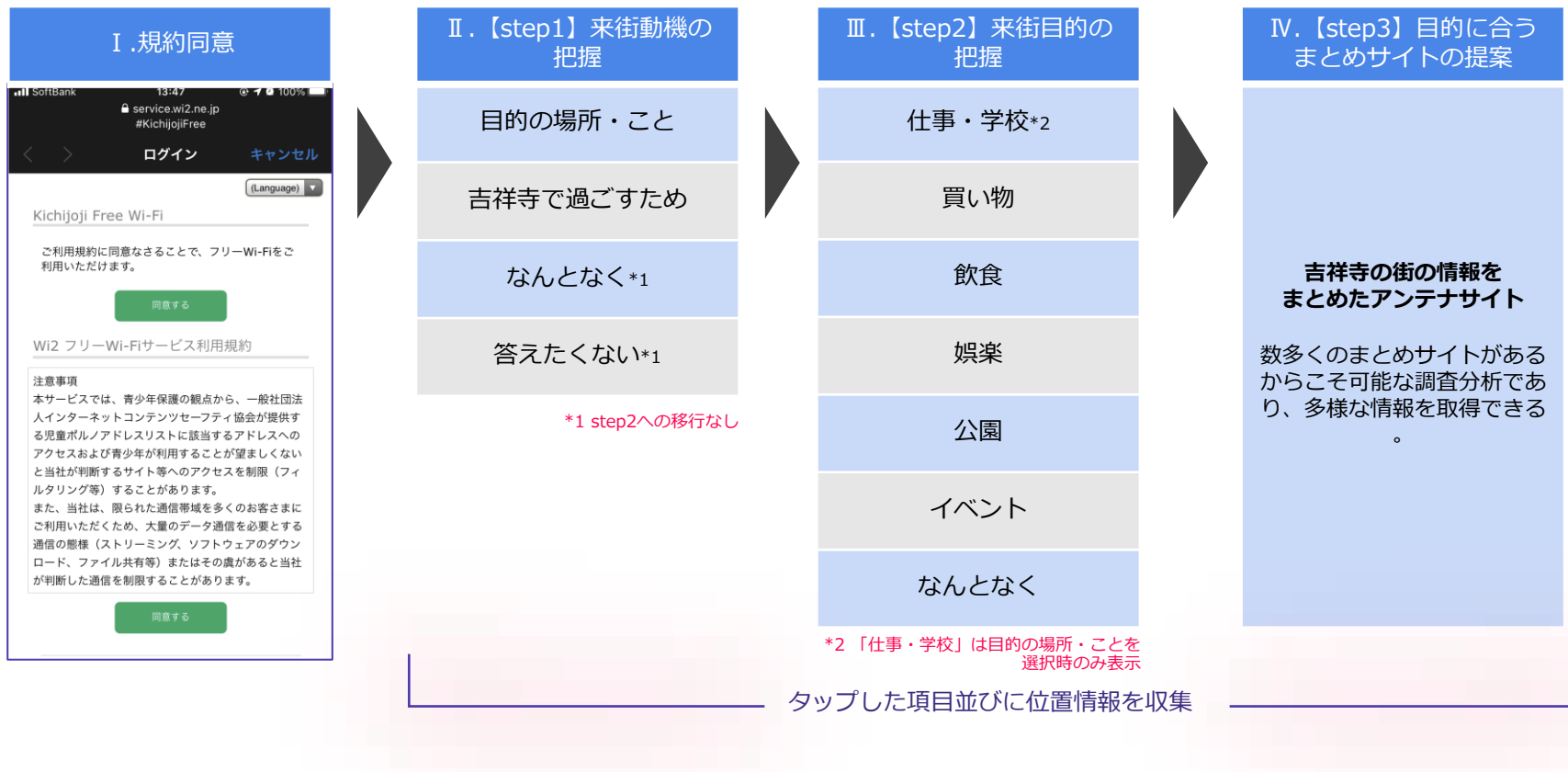
調査の考え方と分析対象とするデータの位置づけは以下のとおりである。



※1.「重要業績評価指標」：目標を達成する上で、その達成度合いを計測・監視するための定量的な指標  
 ※2.「重要目標達成指標」：特定の期間において、「何を」「どれくらい」達成するのかといった最終目標を数値で指標化したもの  
 ※3.企業戦略

# 調査方法

- 吉祥寺フリーWi-Fiリダイレクトページでのアンケート回答より動機を把握。
- 以下の構造で位置情報の取得許可及びアンケートを回答し、来街動機と具体的な目的を収集・分析する。







## CHAPTER 2 《データ概要》

データ概要-1	10
データ概要-2	11
データ概要-3 (設問①)	12
データ概要-4 (設問①)	13
データ概要-5 (設問②)	14
データ概要-6 (設問②)	15
データ概要-7 (設問②)	16
データ概要-8 (まとめサイト記事選択①)	17
データ概要-9 (まとめサイト記事選択②)	18
データ概要-10 (まとめサイト記事選択③)	19
データ概要-11 (位置情報データ)	20
データ概要-12 (位置情報データ)	21
データ概要-13 (位置情報データ)	22
データ概要-14 (位置情報データ)	23

## データ概要- 1

- 1.調査対象 ※全てのデータは個人が特定できない形で収集  
吉祥寺でFreeWi-Fiにアクセスした来街者
- 2.調査期間  
・2024.01.01～2024.12.31
- 3.分析対象数値

No,	データ元	分析対象	サイズ	サンプル数	備考
①	2024年1月～12月 吉祥寺FreeWi-Fi アクセスデータ集計	Wi-Fi接続端末数	N	156,623	日別ユニークユーザー数の合計
		Wi-Fi接続数	N'	281,303	日別接続回数の合計
②	アンケート回答ログ(2024.01.01- 2024.12.31)	step1回答数(来街動機)	n	24,528	Nの内、step1の回答数
		step2回答数 (来街目的)	n2	13,976	nの内、「目的の場所・こと」回答数 *無回答も回答とする
			n2a	9,035	n2の内、月～金曜日の回答数
			n2b	4,941	n2の内、土～日曜日の回答数
			n3	5,781	nの内、「吉祥寺で過ごすため」回答数 *無回答も回答とする
			n3a	3,526	n3の内、月～金曜日の回答数
			n3b	2,255	n3の内、土～日曜日の回答数
			n4	2,884	nの内、「なんとなく」回答数
			n4a	1,791	n4の内、月～金曜日の回答数
			n4b	1,093	n4の内、土～日曜日の回答数
			n5	1,874	nの内、「答えたくない」
		n5a	1,172	n5の内、月～金曜日の回答数	
		n5b	702	n5の内、土～日曜日の回答数	
		step3選択数	n6	6,140	nの内、「まとめサイトの記事」で最初に選択した数
n6a	1,118		n6の内、「掲載された記事」の数		
No,	データ元	分析対象	サイズ	サンプル数	備考
③	接続位置情報(2024.01.01- 2024.12.31)	位置情報	n7	1,430	nの内、「位置情報の取得」を許可した数

## データ概要 - 2

吉祥寺フリーWi-Fi  
接続端末数  
**N=156,623**  
接続数  
N'=281,303

アンケート回答数  
**n=24,528**  
(回答率約16%)

未回答  
132,095

### step1.動機(きっかけ)

【目的の場所・こと】  
**13,976**

回答傾向：店・場所・同行者などを先に想起する人々  
【目的達成に価値をもつ来街者】

【“吉祥寺”で過ごすため】  
**5,781**

回答傾向：「吉祥寺の〜」を先に想起する人々  
【“吉祥寺”で過ごすことに価値をもつ来街層】

【なんとなく】  
**2,884**

【吉祥寺が行動の根底にある来街層】

【答えたくない】  
**1,874**

【街に匿名性を求める来街層】

【Instagram】 9  
【X(Twitter)】 4

### step2.目的(具体的なもの・こと)

仕事・学校 5,473	買い物 3,097	飲食 2,439	無回答 1,310
		娯楽 786	イベント 411
			なんとなく 334
			公園 126

買い物 2,128	飲食 2,132	無回答 487
		なんとなく 368
		娯楽 306
		公園 257
		イベント 103

### step3.まとめサイト記事一覧

【まとめサイトの記事選択数】  
**6,140/24,528(アンケート回答者のみ選択可能)**

対象数値  
【N : 156,623 \*2024年1月~12月 吉祥寺FreeWi-Fiアクセスデータ集計】  
【n : 24,528(Nの内、step1の回答数) \*アンケート回答ログ(2024.01.01-2024.12.31)】  
【n2 : 13,976(nの内、「目的の場所・こと」回答数 \*無回答も回答とする)】  
【n3 : 5,781(nの内、「吉祥寺で過ごすため」回答数 \*無回答も回答とする)】  
【n4 : 2,884(nの内、「なんとなく」回答数)】  
【n5 : 1,874(nの内、「答えたくない」回答数)】  
【n6 : 6,140(nの内、「まとめサイトの記事」で最初に選択した数)】

これらの回答を月・曜日・時間帯といった視点から分析した。

# データ概要- 3 (設問①)

## 月別時間帯アンケート回答数

時間帯\月	1月	2月	3月	4月	5月	6月	7月	8月	9月	10月	11月	12月	時間帯別回答計	回答割合
0	8	7	10	17	11	17	7	8	17	9	11	8	130	0.53%
1	5	3	2	16	5	6	4	5	6	5	8	5	70	0.29%
2	2	4	4	12	1	2	3	3	3	3	1	8	46	0.19%
3	0	3	8	11	1	5	2	4	2	1	5	3	45	0.18%
4	8	10	3	2	5	4	3	6	6	8	3	3	61	0.25%
5	14	12	9	14	14	19	16	15	17	9	18	7	164	0.67%
6	14	17	21	15	22	34	21	38	27	30	19	14	272	1.11%
7	39	50	45	61	73	60	77	62	57	53	54	27	658	2.68%
8	49	30	42	46	60	45	40	40	50	44	33	18	497	2.03%
9	79	73	106	89	111	106	83	84	71	79	60	61	1,002	4.09%
10	105	118	141	99	107	119	90	80	86	103	70	84	1,202	4.90%
11	126	159	176	168	156	154	148	131	118	154	115	124	1,729	7.05%
12	204	187	184	165	173	168	147	150	131	135	139	138	1,921	7.83%
13	227	185	215	203	192	173	181	146	152	173	146	152	2,145	8.75%
14	225	194	259	223	240	194	164	161	183	150	130	147	2,270	9.25%
15	219	180	222	194	198	209	175	126	157	170	128	119	2,097	8.55%
16	222	178	188	194	204	202	159	130	159	164	122	133	2,055	8.38%
17	205	157	184	196	193	183	139	151	159	155	136	113	1,971	8.04%
18	170	159	192	198	195	176	159	151	162	139	148	121	1,970	8.03%
19	170	139	155	149	179	163	152	144	145	137	138	108	1,779	7.25%
20	85	82	86	104	94	110	98	85	100	92	69	73	1,078	4.39%
21	57	44	61	83	55	65	61	48	60	60	54	43	691	2.82%
22	54	33	39	49	41	24	35	31	27	31	25	25	414	1.69%
23	27	23	26	33	22	19	12	18	19	26	23	13	261	1.06%
月別回答計	2,314	2,047	2,378	2,341	2,352	2,257	1,976	1,817	1,914	1,930	1,655	1,547	24,528	100.00%
接続端末数	12,494	11,242	13,632	13,898	13,975	13,755	12,863	11,930	12,960	14,238	13,009	12,627	156,623	
回答率	18.52%	18.21%	17.44%	16.84%	16.83%	16.41%	15.36%	15.23%	14.77%	13.56%	12.72%	12.25%	15.66%	



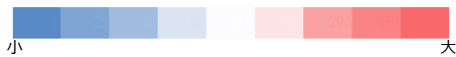
対象数値 [n: 24,528(Nの内、step1の回答数)]



# データ概要- 4 (設問①)

## 曜日別時間帯アンケート回答数

時間帯\曜日	月	火	水	木	金	土	日	時間帯別回答計	時間帯別回答割合
0	18	13	23	18	19	19	20	130	0.53%
1	9	5	14	12	7	9	14	70	0.29%
2	7	3	5	11	7	5	8	46	0.19%
3	5	5	5	14	8	5	3	45	0.18%
4	9	5	11	3	8	12	13	61	0.25%
5	8	11	18	38	47	23	19	164	0.67%
6	29	27	34	60	64	34	24	272	1.11%
7	54	84	81	134	148	87	70	658	2.68%
8	48	77	53	67	107	68	77	497	2.03%
9	130	129	108	120	119	197	199	1,002	4.09%
10	168	122	131	133	155	242	251	1,202	4.90%
11	224	233	174	246	198	323	331	1,729	7.05%
12	262	227	218	228	245	367	374	1,921	7.83%
13	270	282	242	224	268	413	446	2,145	8.75%
14	313	272	277	261	271	399	477	2,270	9.25%
15	267	246	240	245	223	414	462	2,097	8.55%
16	252	239	274	227	246	399	418	2,055	8.38%
17	247	213	218	231	300	371	391	1,971	8.04%
18	248	261	268	243	291	333	326	1,970	8.03%
19	240	241	249	235	259	262	293	1,779	7.25%
20	151	124	124	130	178	191	180	1,078	4.39%
21	86	99	92	105	83	122	104	691	2.82%
22	54	57	69	56	59	68	51	414	1.69%
23	43	34	30	35	39	44	36	261	1.06%
曜日別回答計	3142	3009	2,958	3,076	3,349	4,407	4,587	24,528	
曜日別回答割合	12.81%	12.27%	12.06%	12.54%	13.65%	17.97%	18.70%		



## 来街動機別時間帯アンケート回答数

時間帯\動機	目的があって	吉祥寺で過ごすため	なんとなく	答えたくない	instagram	X(twitter)	時間帯回答計
0	63	29	27	11			130
1	32	17	13	8			70
2	22	6	13	5			46
3	21	5	14	5			45
4	27	14	14	6			61
5	125	21	7	11			164
6	189	36	29	18			272
7	456	69	67	66			658
8	331	91	41	33	1		497
9	624	224	102	52			1,002
10	713	272	139	75	1	2	1,202
11	1,056	377	198	96	2		1,729
12	1,096	497	211	116	1		1,921
13	1,237	508	239	161			2,145
14	1,268	566	279	157			2,270
15	1,092	560	280	164	1		2,097
16	1,140	504	239	170	1	1	2,055
17	1,077	480	231	182	1		1,971
18	1,055	530	221	164			1,970
19	974	460	214	131			1,779
20	586	245	140	107			1,078
21	416	134	70	70	1		691
22	236	82	58	38			414
23	140	54	38	28		1	261
目的別計	13,976	5,781	2,884	1,874	9	4	24,528



対象数値 【n: 24,528(Nの内、step1の回答数)】

# データ概要- 5 (設問②)

目的の場所・こと  
(月～金曜・目的-時間帯)集計

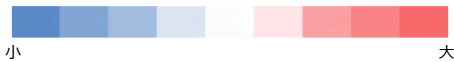
時間帯\目的	仕事・学校	買い物	飲食	娯楽	イベント	公園	なんとなく	無回答	時間帯別計
0	30	1	5		1		2	6	45
1	12	2	4						18
2	9		4				1	1	15
3	11		2					5	18
4	7	1	4		1		3	1	17
5	81	5	4	2	3		2	2	99
6	111	12	1	4	5	12		9	154
7	312	24	9	3	5	1		11	365
8	174	26	14	7	3	1	5	12	242
9	182	62	45	21	13	1	9	32	365
10	170	106	53	18	18	2	12	47	426
11	187	163	207	30	14	2	15	57	675
12	246	171	126	39	17	5	21	61	686
13	238	232	137	57	16	2	14	77	773
14	254	235	140	57	24	5	13	74	802
15	231	172	96	27	12	6	24	88	656
16	308	161	92	44	21	9	12	60	707
17	274	131	115	38	19	1	17	65	660
18	300	131	134	32	21	2	14	56	690
19	326	83	132	35	10	3	19	61	669
20	205	52	67	15	7	1	5	30	382
21	156	27	47	10	3		7	39	289
22	95	11	26	10	4		4	30	180
23	54	3	15	4	3	3	3	17	102
目的計	3,973	1,811	1,479	453	220	56	202	841	9,035

目的の場所・こと  
(土～日曜・目的-時間帯)集計

時間帯\目的	仕事・学校	買い物	飲食	娯楽	イベント	公園	なんとなく	無回答	時間帯別計
0	11		2	1	2		2		18
1	8		3	1			2		14
2	4		2	1					7
3	2		1						3
4	7							3	10
5	10	5	7		1			3	26
6	12	9	3	3	4		1	3	35
7	50	24	6	2	1	1	2	5	91
8	41	14	6	7	6	3	3	9	89
9	113	62	27	16	11	3	9	18	259
10	77	84	40	24	14	3	10	35	287
11	87	97	90	29	19	7	12	40	381
12	94	119	97	28	19	2	14	37	410
13	121	137	95	37	21	11	14	28	464
14	109	153	80	41	13	9	21	40	466
15	105	146	78	38	16	5	12	36	436
16	116	126	89	27	25	8	8	34	433
17	117	124	84	22	15	7	7	41	417
18	124	78	95	16	6	5	6	35	365
19	113	57	64	22	9	4	7	29	305
20	86	34	48	12	6			18	204
21	50	17	29	8	4	2	3	14	127
22	24	6	10	2		1	3	10	56
23	19	1	11	1			1	5	38
目的計	1,500	1,293	967	338	192	71	137	443	4,941

目的の場所・こと集計

時間帯\目的	仕事・学校	買い物	飲食	娯楽	イベント	公園	なんとなく	無回答	時間帯別計
0	41	1	7	1	3		4	6	63
1	20	2	7	1			2		32
2	13		6	1			1	1	22
3	13		3					5	21
4	14	1	4		1		3	4	27
5	91	10	11	2	4		2	5	125
6	123	21	4	7	9	12	1	12	189
7	362	48	15	5	6	2	2	16	456
8	215	40	20	14	9	4	8	21	331
9	295	124	72	37	24	4	18	50	624
10	247	190	93	42	32	5	22	82	713
11	274	260	297	59	33	9	27	97	1,056
12	340	290	223	67	36	7	35	98	1,096
13	359	369	232	94	37	13	28	105	1,237
14	363	388	220	98	37	14	34	114	1,268
15	336	318	174	65	28	11	36	124	1,092
16	424	287	181	71	46	17	20	94	1,140
17	391	255	199	60	34	8	24	106	1,077
18	424	209	229	48	27	7	20	91	1,055
19	439	140	196	57	19	7	26	90	974
20	291	86	115	27	13	1	5	48	586
21	206	44	76	18	7	2	10	53	416
22	119	17	36	12	4	1	7	40	236
23	73	4	26	5	3	3	4	22	140
目的計	5,473	3,104	2,446	791	412	127	339	1,284	13,976



対象数値 [n2 : 13,976(nの内、「目的の場所・こと」回答数 \*無回答も回答とする)]  
 対象数値 [n2a : 9,035(n2の内、月～金曜日の回答数 )]  
 対象数値 [n2b : 4,941(n2の内、土～日曜日の回答数 )]

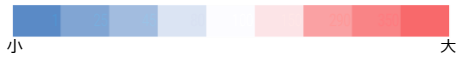
# データ概要-6(設問②)

吉祥寺で過ごすため  
(月～金曜・目的-時間帯)集計

吉祥寺で過ごすため  
(土～日曜・目的-時間帯)集計

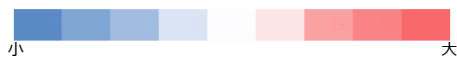
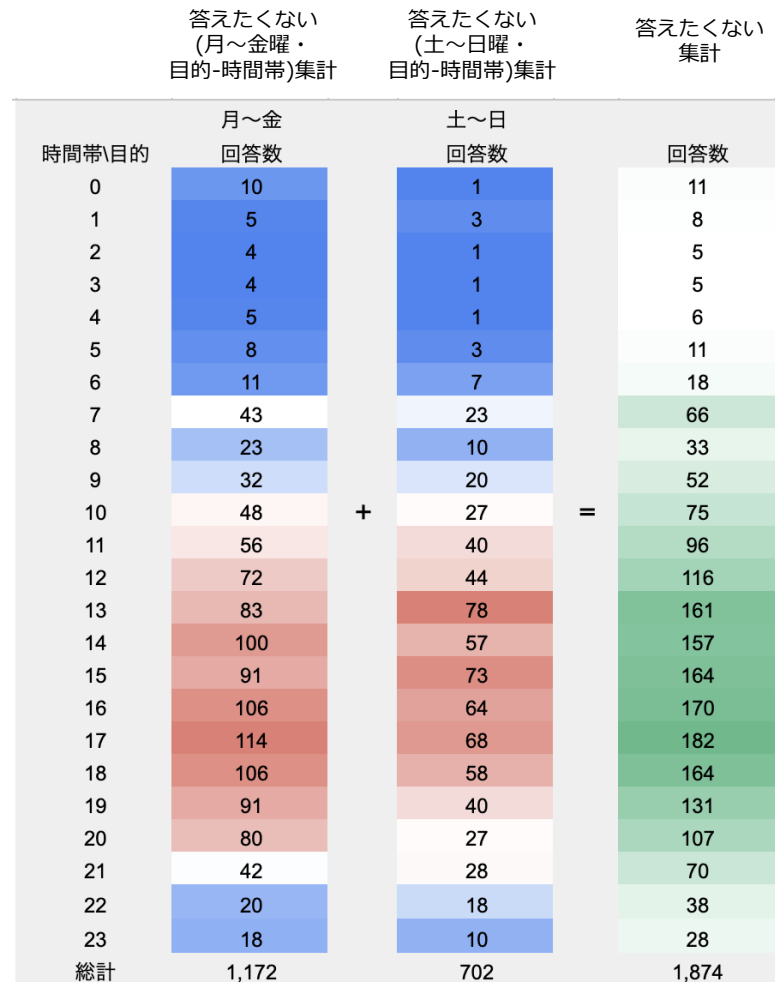
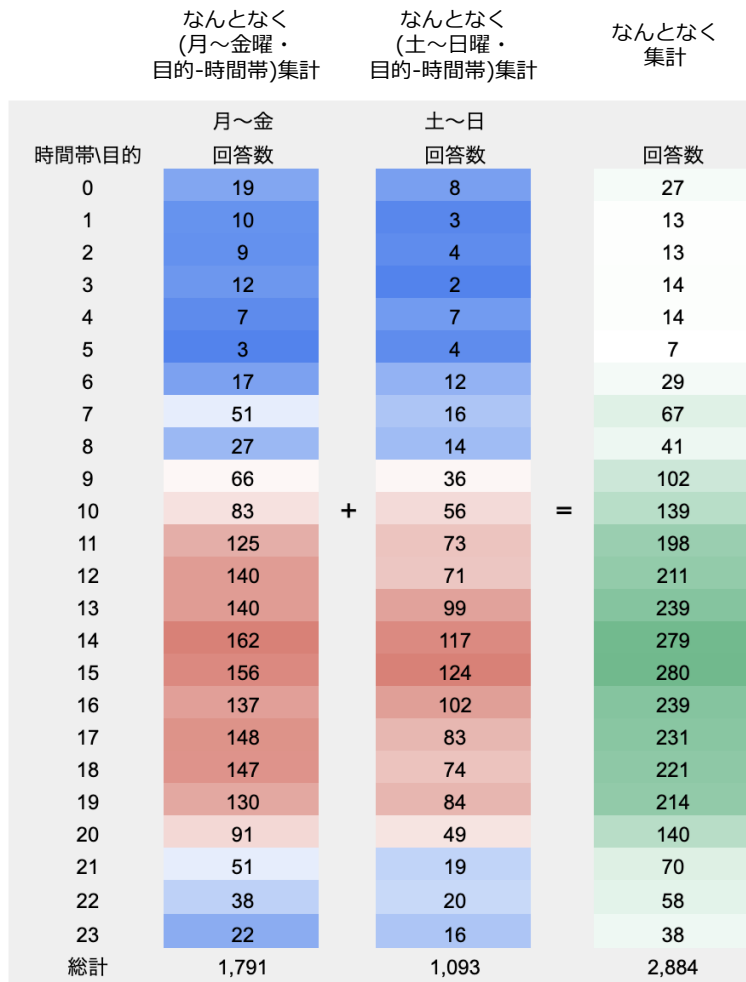
吉祥寺で過ごすため集計

時間帯\目的	買い物	飲食	娯楽	イベント	公園	なんとなく	無回答	時間帯別計	時間帯\目的	買い物	飲食	娯楽	イベント	公園	なんとなく	無回答	時間帯別計	時間帯\目的	買い物	飲食	娯楽	イベント	公園	なんとなく	無回答	時間帯別計
0	3	6	2			3	3	17	0	3	7	1				1	12	0	6	13	3			3	4	29
1	4	6	3	1				14	1	1	2						3	1	5	8	3	1				17
2	2		1		1	1		5	2			1					1	2	2	2			1	1		6
3		2					1	3	3							2	2	3		2					3	5
4	1	4			2			7	4	2	2	1		2			7	5	3	6	1		4			14
5	4	5			2		1	12	5	4	1	2				2	9	6	6	2			2		3	21
6	8	16			2	2	4	32	6	1	1		1			1	4	9	17		1	2	2		5	36
7	18	7	3	1	2	7	4	42	7	10	6	5	1	2	2	1	27	7	28	13	8	2	4	9	5	69
8	16	17	2	1	3	8	12	59	8	9	9	2	2	4	1	5	32	8	25	26	4	3	7	9	17	91
9	44	60	7	7	5	10	10	143	9	35	23	4	1	4	7	7	81	9	79	83	11	8	9	17	17	224
10	51	54	9	2	5	15	13	149	10	51	42	7	4	7	3	9	123	10	102	96	16	6	12	18	22	272
11	86	71	12	3	14	16	15	217	11	67	50	5	3	13	9	13	160	11	153	121	17	6	27	25	28	377
12	102	104	22	3	11	15	25	282	12	67	95	12	4	6	11	20	215	12	169	199	34	7	17	26	45	497
13	97	126	15		6	17	29	290	13	77	78	13	4	8	17	21	218	13	174	204	28	4	14	34	50	508
14	128	114	11	8	17	30	22	330	14	94	79	10	9	14	13	17	236	14	222	193	21	17	31	43	39	566
15	113	124	20	1	9	25	25	317	15	106	72	16	3	11	15	20	243	15	219	196	36	4	20	40	45	560
16	118	104	14	3	6	25	17	287	16	92	66	14	4	11	11	19	217	16	210	170	28	7	17	36	36	504
17	113	107	18	5	18	7	18	286	17	65	73	12	3	6	15	20	194	17	178	180	30	8	24	22	38	480
18	158	119	17	6	19	21	28	368	18	57	76	7	2	5	6	9	162	18	215	195	24	8	24	27	37	530
19	127	130	13	3	17	25	19	334	19	47	59	3	1	4	6	6	126	19	174	189	16	4	21	31	25	460
20	48	61	12	6	5	9	13	154	20	25	45	2	1	3	5	10	91	20	73	106	14	7	8	14	23	245
21	26	34	4	4	1	5	9	83	21	13	19	1	1	3	6	8	51	21	39	53	5	5	4	11	17	134
22	20	25	1	1	3		7	57	22	8	11	1	1		2	2	25	22	28	36	2	2	3	2	9	82
23	5	16	2	1	4	3	7	38	23	3	5	1	3	2	1	1	16	23	8	21	3	4	6	4	8	54
目的計	1,292	1,312	188	56	152	244	282	3,526	目的計	837	821	120	48	105	130	194	2,255	目的計	2,129	2,133	308	104	257	374	476	5,781



対象数値 [n3 : 5,781(nの内、「吉祥寺で過ごすため」回答数 \*無回答も回答とする)]  
 対象数値 [n3a : 3,526(n3の内、月～金曜日の回答数)]  
 対象数値 [n3b : 2,255(n3の内、土～日曜日の回答数)]

# データ概要- 7 (設問②)



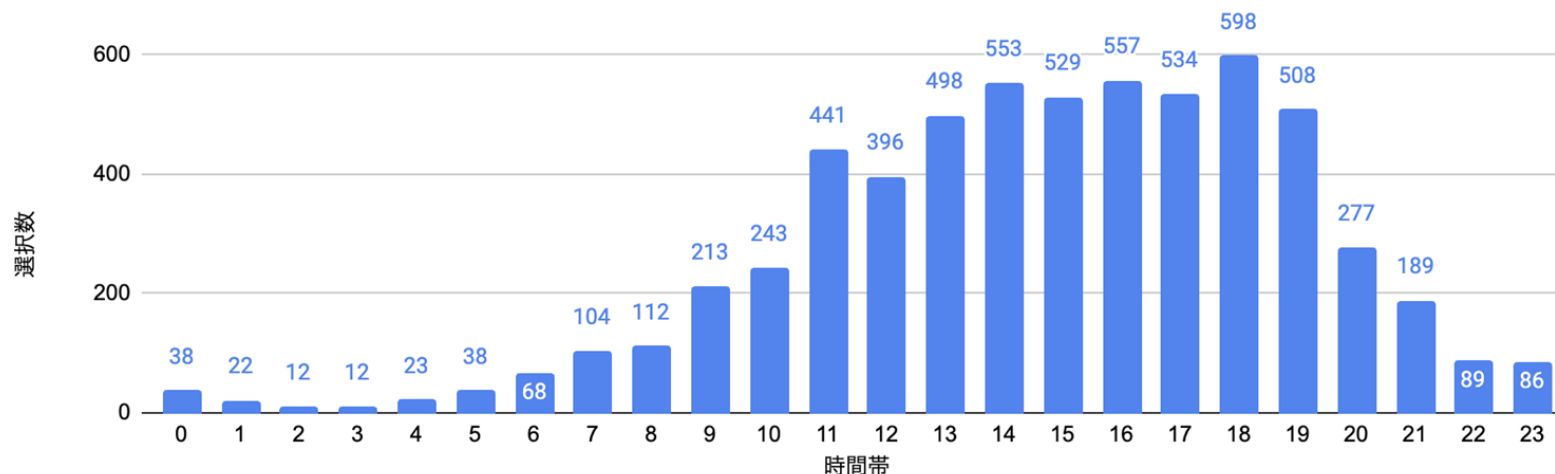
対象数値 [n4 : 2,884(nの内、「なんとなく」回答数)]  
 対象数値 [n4a : 1,791(n4の内、月～金曜日の回答数)]  
 対象数値 [n4b : 1,093(n4の内、土～日曜日の回答数)]  
 対象数値 [n5 : 1,874(nの内、「答えたくない」回答数)]  
 対象数値 [n5a : 1,172(n5の内、月～金曜日の回答数)]  
 対象数値 [n5b : 702(n5の内、土～日曜日の回答数)]



## データ概要- 8 (まとめサイト記事選択①)

## 時間帯別記事選択数

対象数値 【n6： 6,140(nの内、「まとめサイトの記事」をタップした数)】  
 対象数値 【n6a： 1,118(n6の内、「掲載された記事」の数)】



## 年間で選択数が多い記事

順位	記事名
1	2024-03-14 【3/25閉店】 Far East Bazaar (ファーイーストバザール) 吉祥寺店が閉店へ[キチナビ]
2	2024-09-28吉祥寺エリア   2024年9月末の開店・閉店情報まとめ【全5店舗】 [吉祥寺ファンページ]
3	2024-02-10吉祥寺の大型店。2月イベントまとめ♪[吉祥寺.me]
4	2024-05-29ここでしか食べられない。激戦区・吉祥寺のおすすめラーメン7選[吉祥寺.me]
5	2024-09-21井の頭公園駅近くにパン屋「中田ベーカリー」がオープン！ベーグルやカレーパンが美味しい[キチナビ]
6	2024-10-27吉祥寺に「カフェソードフィッシュ」がオープン！リベストギャラリー優併設のコーヒースタンド[キチナビ]
7	2024-05-02 【続報】 三鷹駅南口に行列のできる薬膳スープ春雨店「七宝麻辣湯」がオープンへ[吉祥寺ファンページ]
8	2024-05-31 【続報】 “江戸前寿司とおでん”の大衆居酒屋「吉祥寺寿司とおでん コエド」がオープンへ[吉祥寺ファンページ]
9	2024-06-15日常酒場の最高峰...吉祥寺に新オープン大衆酒場「焼鳥どん」 感激の鶏煮込みと自家製つくね[吉祥寺ファンページ]
10	2024-08-27三鷹にアメリカンダイナーの「247 DINER」がオープン！ランチにマック&チーズが食べられる[キチナビ]

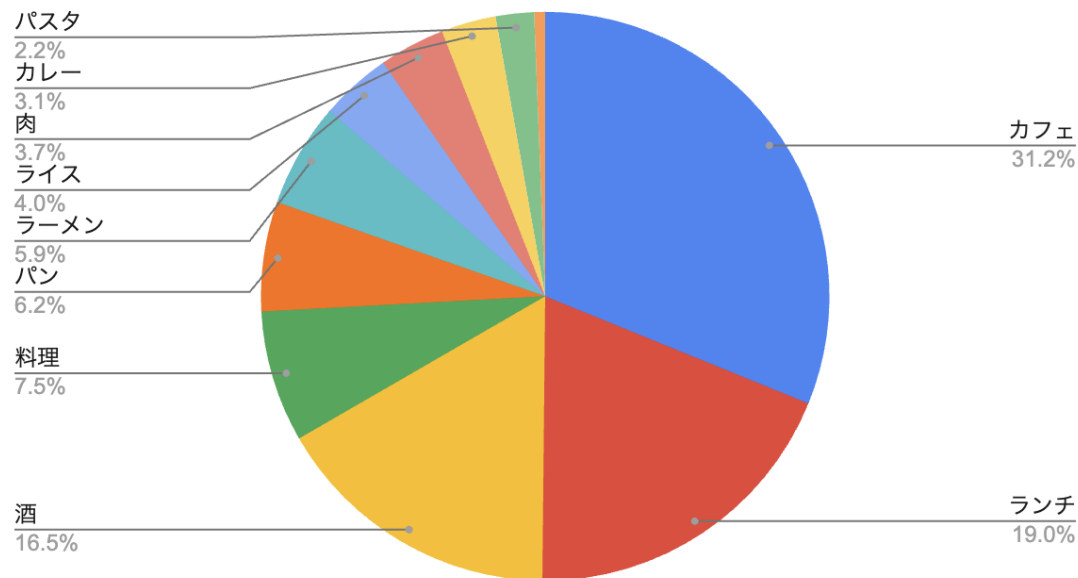
## データ概要-9(まとめサイト記事選択②)

対象数値 【n6 : 6,140(nの内、「まとめサイトの記事」をタップした数)】  
 対象数値 【n6a : 1,118(n6の内、「掲載された記事」の数)】

## 【注意】 データ概要-8～9の算出方法

1. 掲載された全記事1,118件からカテゴリ毎に関連するワードを抽出
2. 昨年の報告書から、飲食・場所・娯楽カテゴリでピックアップキーワードを一覧化
3. ChatGPTで記事名からカテゴリとピックアップキーワードをラベル付けを行うように指示
4. カテゴリ毎に記事化されたワードの割合を表示

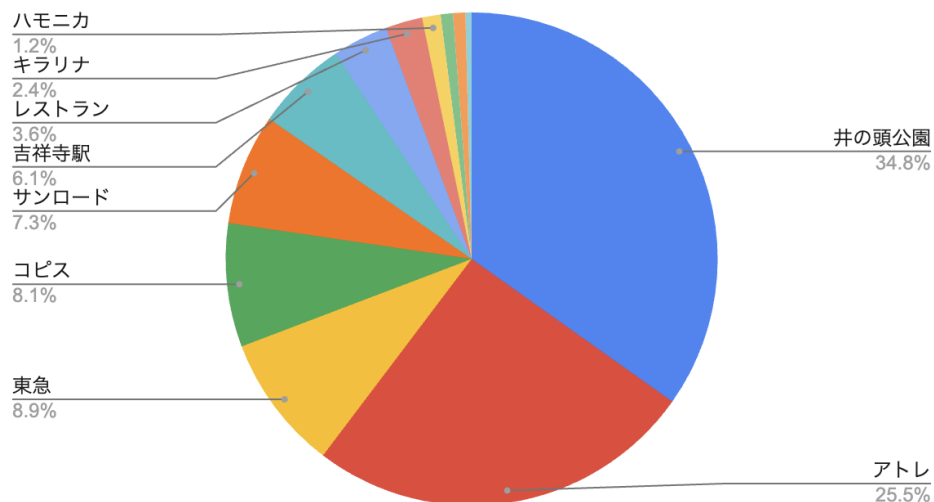
【飲食関係】 主な記事カテゴリ割合



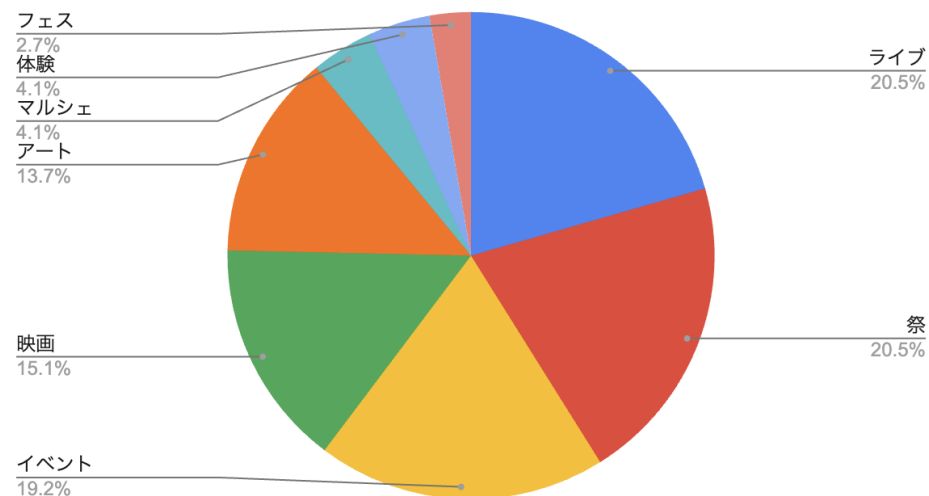
## データ概要- 10(まとめサイト記事選択③)

対象数値 【n6 : 6,140(nの内、「まとめサイトの記事」をタップした数)】  
 対象数値 【n6a : 1,118(n6の内、「掲載された記事」の数)】

【場所関係】 主な記事カテゴリ割合



【娯楽関係】 主な記事カテゴリ割合



- 【場所関係】において、「井の頭公園」「アトレ」の記事が多かった要因として、新店舗のオープンの記事が多く、店舗の入れ替わりは話題性があるため人を呼ぶ要因になると推測される。
- 【娯楽関係】において、「ライブ」「祭」の記事が多かった要因として、「フードドライブ」が定期的に行われていたためその案内の記事が表示されたと推測される。「祭」についても1年を通して様々なイベントが行われており、紹介記事が多数見受けられた。

## データ概要- 1 1 (位置情報データ)

## 【新機能の実装】

調査の深度化を目的に位置情報データの取得機能を実装

実装	2023年7月20日
対象	吉祥寺フリーWi-Fi接続者の内、位置情報の取得に同意した者のスマートフォン等のGPSデータ (屋内等での最大誤差は20m)
整理	JR吉祥寺駅（北緯35.7035598、東経139.5819371）を中心に南北に3km、東西に2kmの楕円形範囲より外のデータは吉祥寺フリーWi-Fiの通信エリア外として削除

対象数値 【n7: 1,430(nの内、「位置情報の取得」を許可した数)】

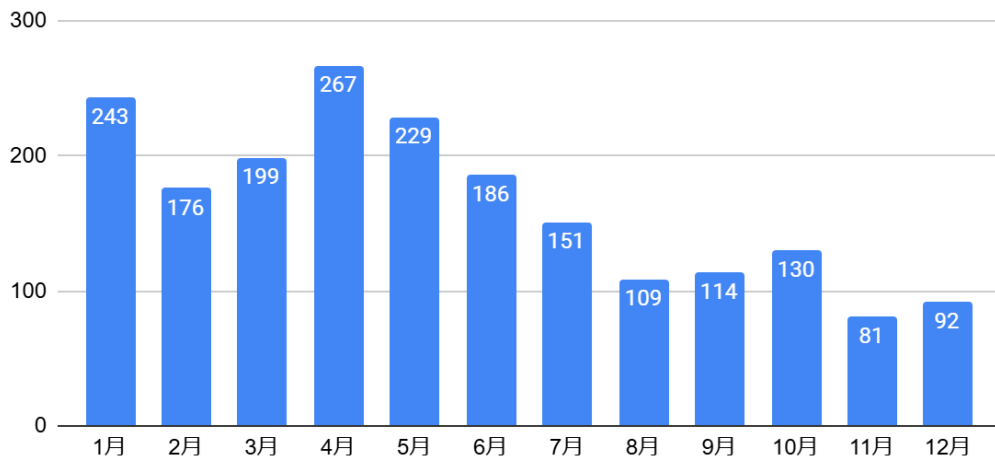




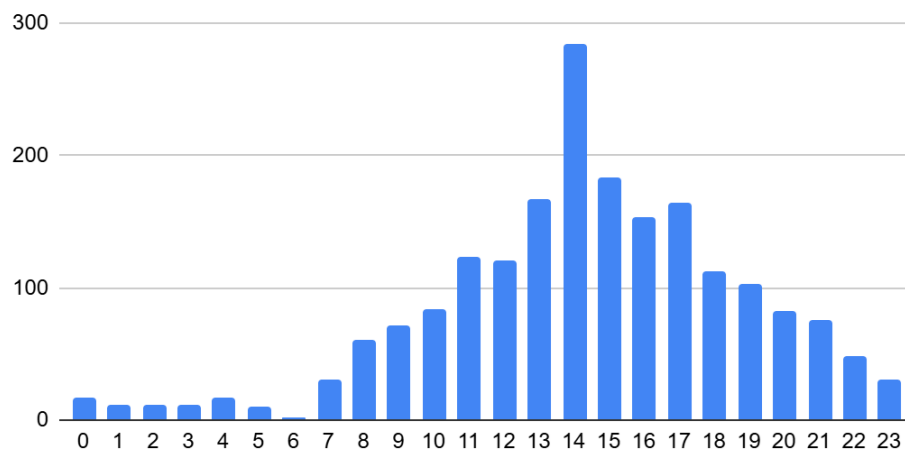
# データ概要- 1 2 (位置情報データ)

対象数値 【n7: 1,430(nの内、「位置情報の取得」を許可した数)】

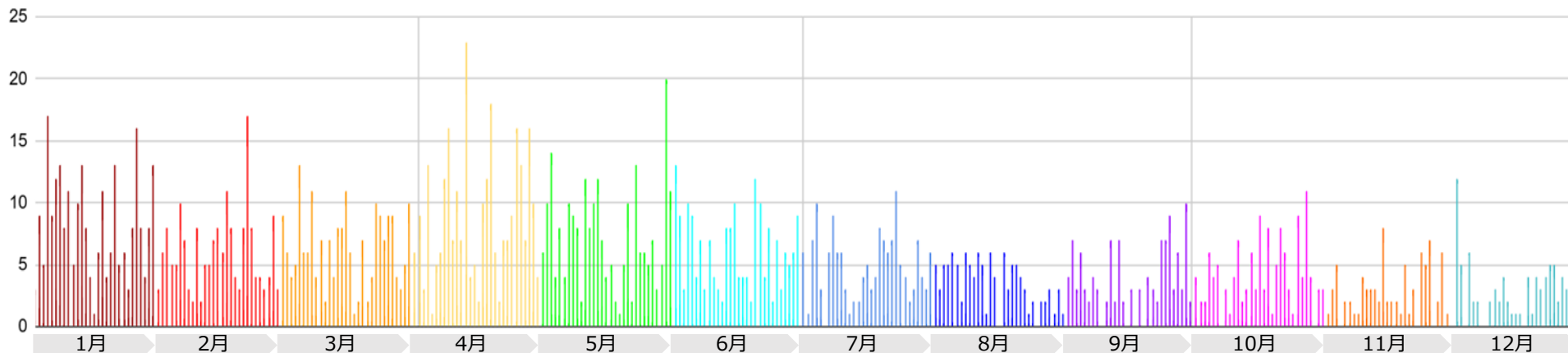
### 月別位置情報提供数



### 時間帯別位置情報提供数



### 日別位置情報提供数



# データ概要- 1 3 (位置情報データ)



01:00～04:59の位置情報



05:00～08:59の位置情報



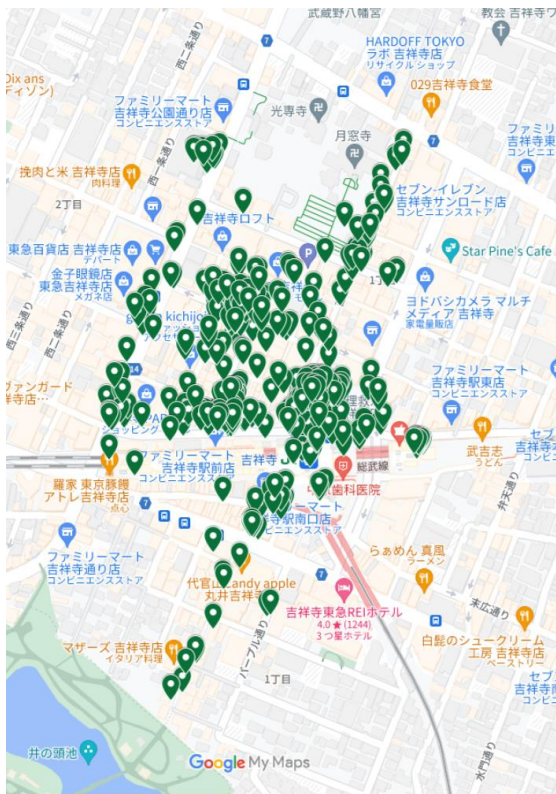
09:00～12:59の位置情報

対象数値

【n7 : 1,430(nの内、「位置情報の取得」を許可した数)】



# データ概要- 1 4 (位置情報データ)



13:00～16:59の位置情報



17:00～20:59の位置情報



21:00～00:59の位置情報



## CHAPTER 3 「調査結果」

調査結果概要	25
接続端末数について	26
接続数から見る場所別混雑度について-1	27
接続数から見る場所別混雑度について-2	28
接続数から見る場所別混雑度について-3	29
アンケート回答数について-1	30
アンケート回答数について-2	31
アンケート回答数について-3	32
アンケート回答数について-4	33
【アンケート回答】来街動機について-1	34
【アンケート回答】来街動機について-2	35
【アンケート回答】来街目的について	36
【アンケート回答】来街動機・目的について-1	37
【アンケート回答】来街動機・目的について-2	38
【アンケート回答】来街目的と曜日について-1	39
【アンケート回答】来街目的と曜日について-2	40
位置情報と来街傾向について-1	41
位置情報と来街傾向について-2	42
位置情報と来街目的から見る場所の属性について-1	43
位置情報と来街目的から見る場所の属性について-2	44
位置情報と来街目的から見る場所の属性について-3	45
位置情報と来街目的から見る場所の属性について-4	46
本調査を終えて	47



## 調査結果概要

### ■ 吉祥寺の活気

- Wi-Fi接続数は年々減少傾向にあるものの、吉祥寺周辺の来街者の多さは、コロナ前と変わらないにぎわいを取り戻している。  
(体感)

### ■ 変化した生活リズムと習慣化した生活リズム

- コロナ禍によって生まれた企業のオフピーク通勤等の時差や在宅ワークの推進による働き方の多様化が**定着した**ことによって、本来は、街なかが一番混雑するであろう朝のラッシュ時間帯に谷間が生まれたものと思われる(p.33参照)。
- 2023年調査では、来街者の多くは、19時前後には吉祥寺を離れていたことがわかるが、今年度の調査では、20時台に離れていることから、活動時間が伸びたことがうかがえる(p.31、33参照)。

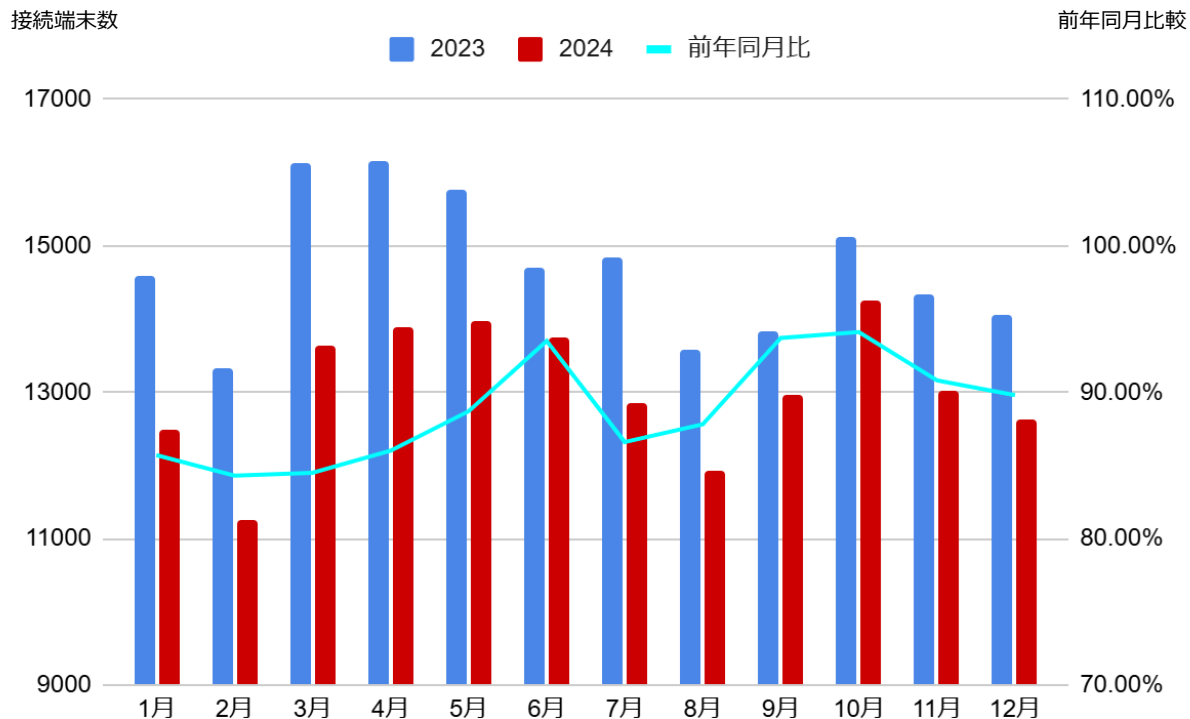
### ■ 吉祥寺を選ぶ人々

- 来街において、まず吉祥寺を想起する「吉祥寺で過ごす」・「なんとなく」の2つの層は、2022年約40%、2023年約33%、2024年約35%と推移している。この層は特定の店舗やコンテンツの有無に関わらず来街する層であり、前年よりも伸びていることから、以前から変わらず街そのものに魅力を感じている層が一定層存在していると考えられる。

### ■ 位置情報から見る人の動き

- 人の動きについては前年同様の動きで、夜間・深夜になると駅周辺に集中していた。
- P23の17:00～20:59と21:00～00:59の位置情報を見ると、著しく人が減っていることから、21時頃に閉店する店舗が多いと推測される。

# 接続端末数について



N : 156,623

- 公社では、個人の特定に繋がる情報の取得が不可能なことから、吉祥寺フリーWi-Fiデータからは接続端末数及びAPごとの接続回数の把握が可能。当調査では接続端末数をNとして扱うこととした。
- 2023年と比較し、端末接続数が12%減少している。前年同月を上回る月はなかった。FreeWi-Fiのセキュリティを危惧しているユーザーが増えていることが推測される。

## 接続数から見る場所別混雑度について- 1

場所別に曜日、月別で接続回数を把握することで、場所ごとの混雑度を推察した。

接続場所
サンロード
ダイヤ街
ペニーレーン
駅北口
駅南口
元町通り
公園通り
七井橋通り
平和通り

$$C_{n,m} = \frac{\text{接続場所}n\text{の}m\text{月の位置情報数}}{\text{接続場所}n\text{の年間位置情報数}} = \frac{\text{サンロードの4月の位置情報数}(4895)}{\text{サンロードの年間位置情報数}(52364)} = 9.03$$

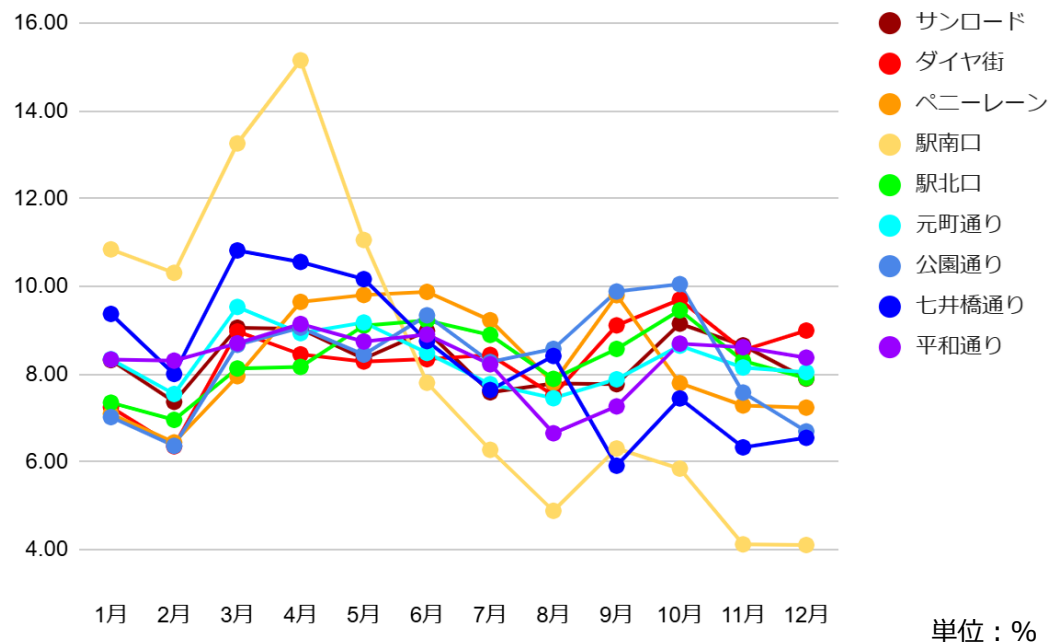
$C_{n,m}$  : 接続場所 $n$ の $m$ 月に置ける来街混雑度

- どの場所であっても、人数ではなく、場所ごとの混雑度を把握できることから、結果として、混雑度を複数商店街で比べることが可能であると考えた。

※接続場所の位置関係は、P.6「吉祥寺フリーWi-Fi概要」を参照

## 接続数から見る場所別混雑度について-2

- 駅南口以外は前年同様6～11%の範囲内で変動があり、3月は比較的混雑している。また前年より9-10月は混雑傾向となった。
- 駅南口は変動が非常に大きい結果となった。4月の特定の日に集中したという傾向も見られなかった。



単位：%

	1月	2月	3月	4月	5月	6月	7月	8月	9月	10月	11月	12月
サンロード	8.32	7.37	9.06	9.03	8.35	8.99	7.59	7.79	7.77	9.15	8.66	7.90
ダイヤ街	7.25	6.36	8.98	8.45	8.29	8.34	8.44	7.52	9.11	9.70	8.55	9.00
ペニーレーン	7.10	6.45	7.96	9.65	9.81	9.88	9.23	7.80	9.80	7.80	7.29	7.24
駅南口	10.85	10.31	13.26	15.15	11.06	7.81	6.28	4.89	6.31	5.85	4.12	4.11
駅北口	7.35	6.96	8.13	8.17	9.11	9.23	8.90	7.90	8.58	9.46	8.31	7.91
元町通り	8.34	7.55	9.53	8.94	9.18	8.49	7.78	7.45	7.89	8.65	8.15	8.05
公園通り	7.02	6.37	8.67	9.06	8.45	9.34	8.28	8.58	9.89	10.05	7.58	6.70
七井橋通り	9.38	8.01	10.82	10.56	10.17	8.76	7.64	8.42	5.92	7.45	6.33	6.55
平和通り	8.34	8.31	8.71	9.15	8.75	8.91	8.23	6.66	7.27	8.70	8.62	8.38

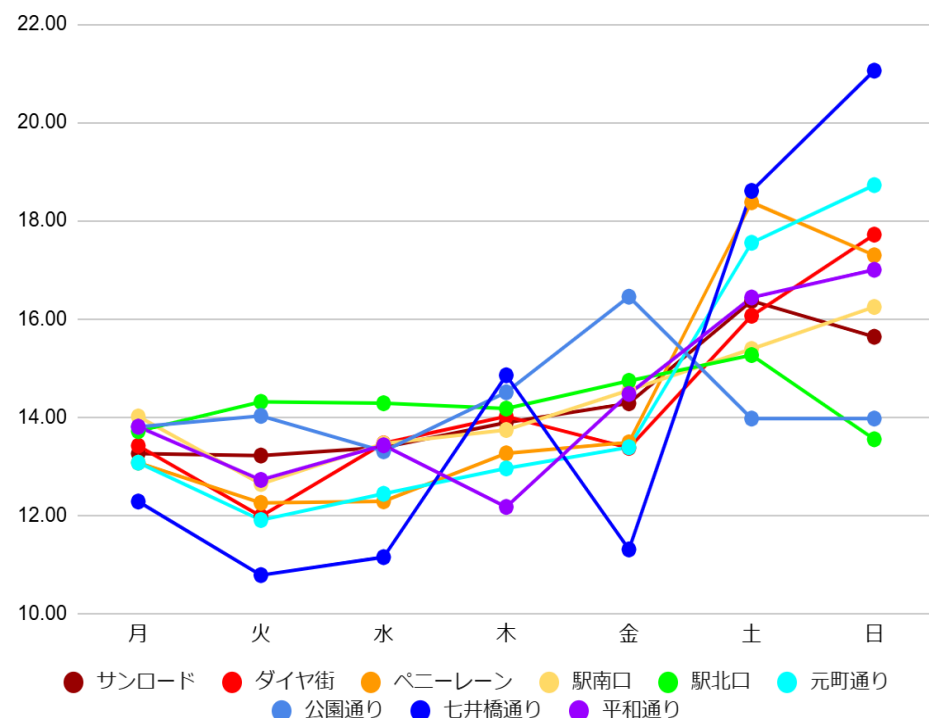


## 接続数から見る場所別混雑度について-3

- P45-46の「位置情報と来街目的から見る場所の属性について-3、4」にて示しているが、エリアごとに目的が仕事・学校と買い物に大きく分かれ、それが平日と週末で差が出やすい・出にくいと結果に表れている。
- 上記の対象外となったダイヤ街、ペニーレーン、七井橋通りでは週末に混雑が集中しているため、買い物や飲食目的だったのではないかと考えられる。
- 駅北口は日曜日に混雑が減り、1週間の中で最も少ない結果となった。

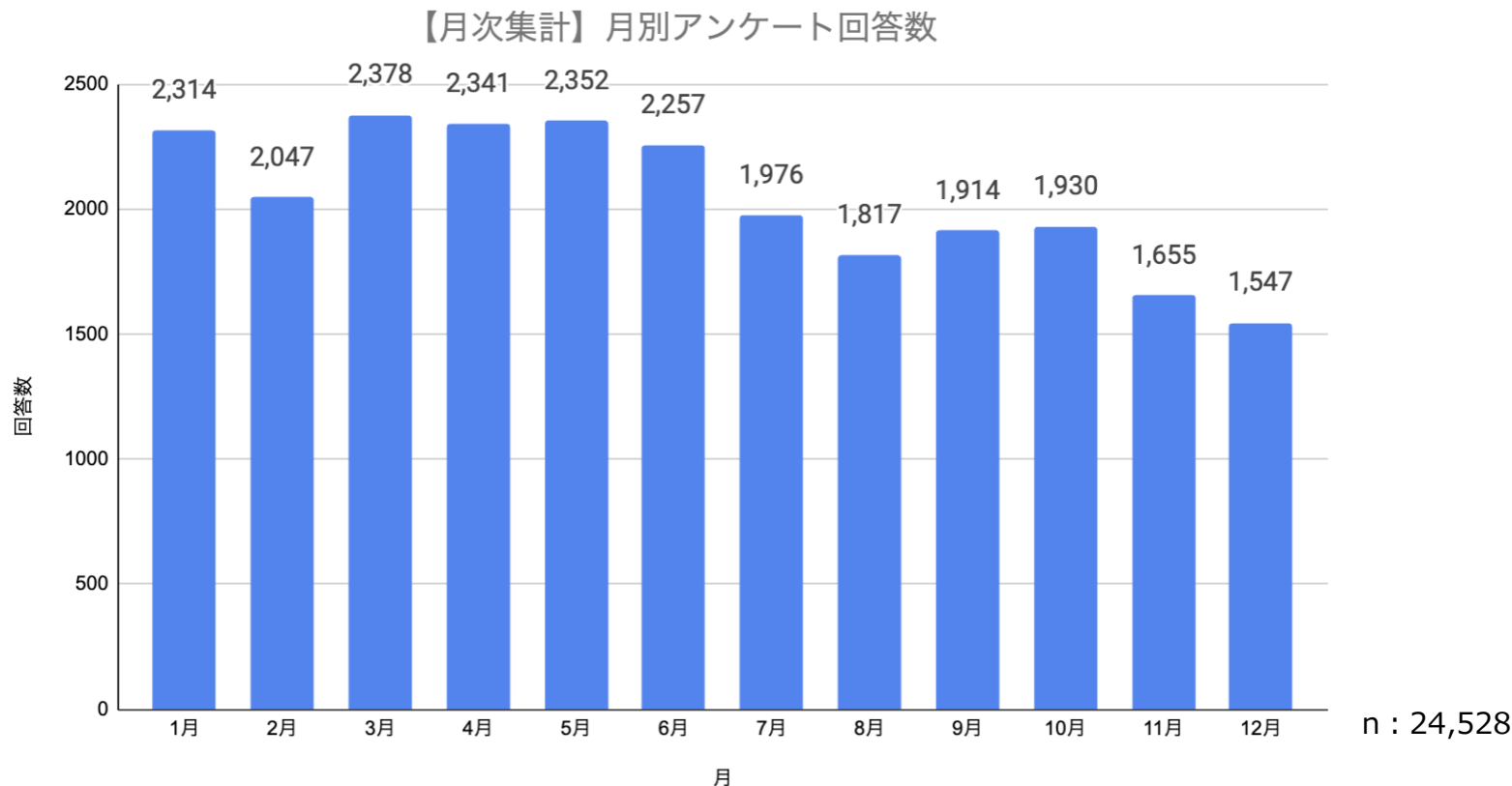
単位：%

	月	火	水	木	金	土	日
サンロード	13.25	13.21	13.38	13.88	14.28	16.36	15.63
ダイヤ街	13.41	11.98	13.46	14.01	13.37	16.06	17.71
ペニーレーン	13.07	12.25	12.28	13.26	13.48	18.37	17.29
駅南口	14.01	12.63	13.46	13.73	14.54	15.38	16.24
駅北口	13.71	14.31	14.28	14.17	14.73	15.26	13.54
元町通り	13.07	11.90	12.43	12.95	13.38	17.55	18.72
公園通り	13.80	14.02	13.30	14.50	16.45	13.97	13.97
七井橋通り	12.28	10.78	11.14	14.85	11.30	18.60	21.05
平和通り	13.80	12.72	13.42	12.17	14.47	16.43	17.00



対象数値 【N：281,303\*吉祥寺フリーWi-Fi接続件数】

## アンケート回答数について-1

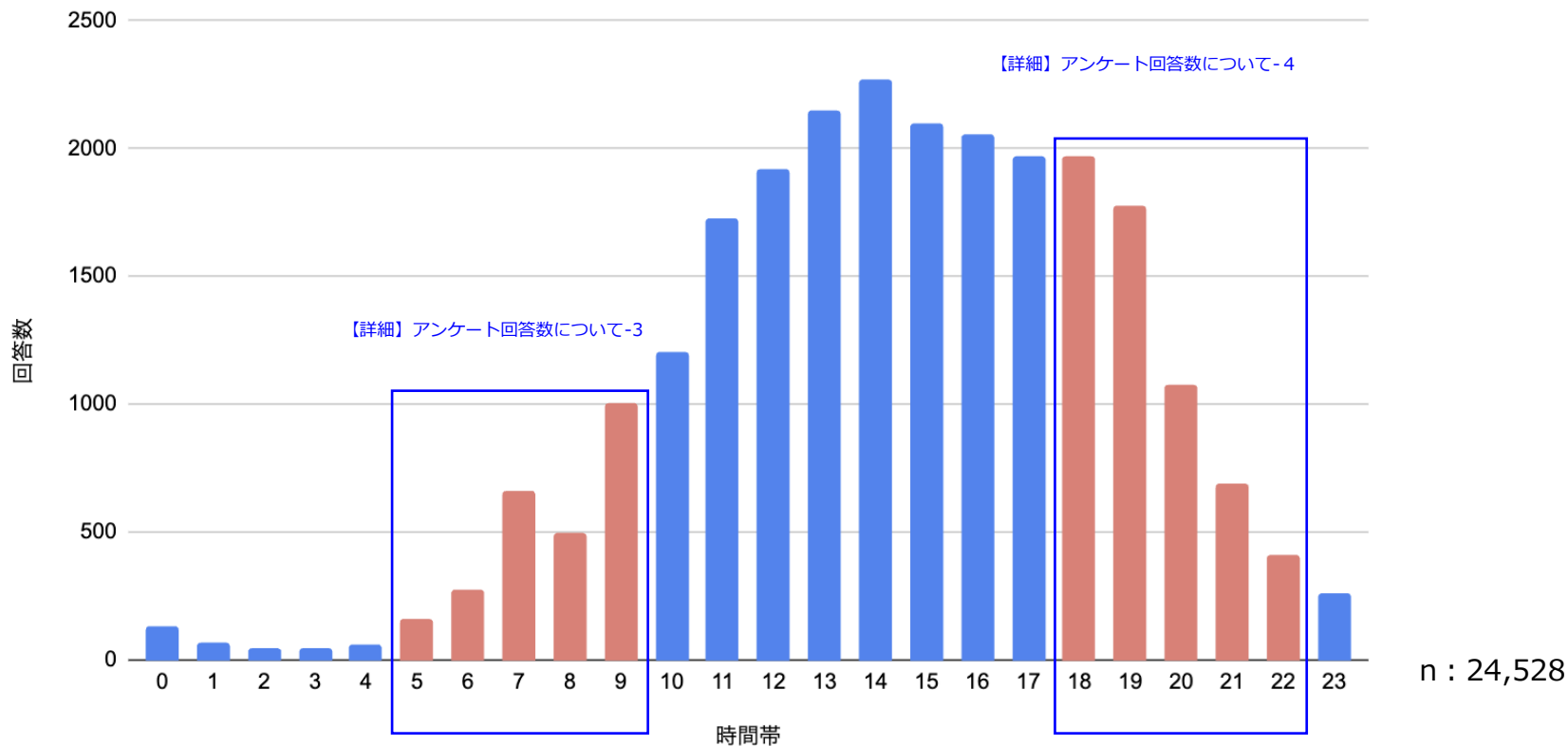


- 吉祥寺フリーWi-Fi全体の接続端末は 約13,000端末/月であることから、平均して、毎月約16%の利用者が回答している。
- 2023年1～12月に比べ、回答率は約2%下落した。

対象数値 [n: 24,538(Nの内、step1の回答数)]

## アンケート回答数について-2

【2024年総計】 時間帯別アンケート回答数

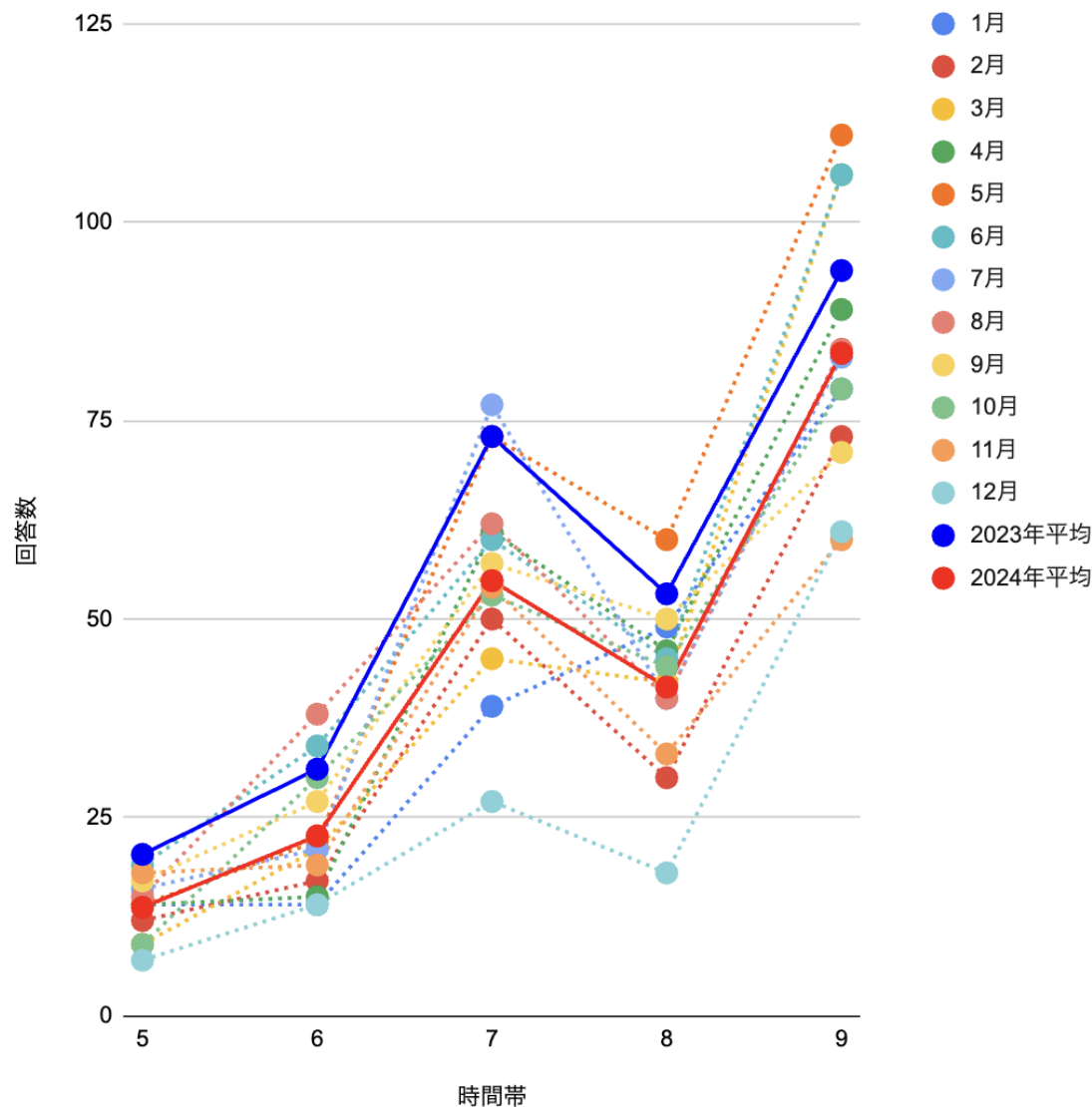


- 2023年と同様、日中の来街が目立つ結果となった。
- 前年に比べ、18時台から19時台の回答率の下がり幅が小さくなっていることから、活動時間が伸びたと考えられる。

対象数値 【n: 24,528(Nの内、step1の回答数)】

# アンケート回答数について-3

月別時間帯アンケート回答数推移(部分詳細)



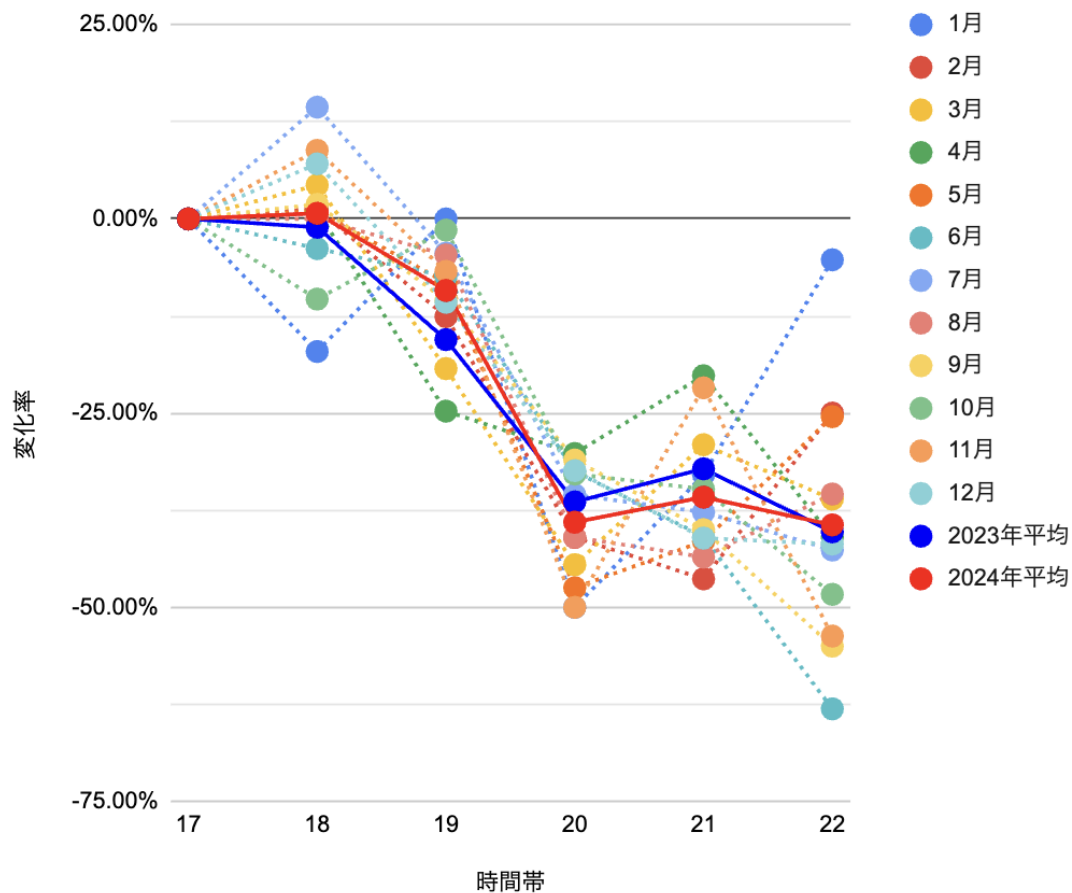
- 前年同様、朝7時台から8時台にかけて一度回答数が落ちる傾向が強まっている。これは、コロナ禍によって生まれた企業のオフピーク通勤等の時差や在宅ワークの推進による働き方の多様化が定着したためと推測される。
- また、8時台の回答数が少ない要因として、8時台は移動中のケースが多いと推測される。

対象数値 [n: 24,528(Nの内、step1の回答数)]



# アンケート回答数について-4

月別18~22時台のアンケート回答数の変化(部分詳細)



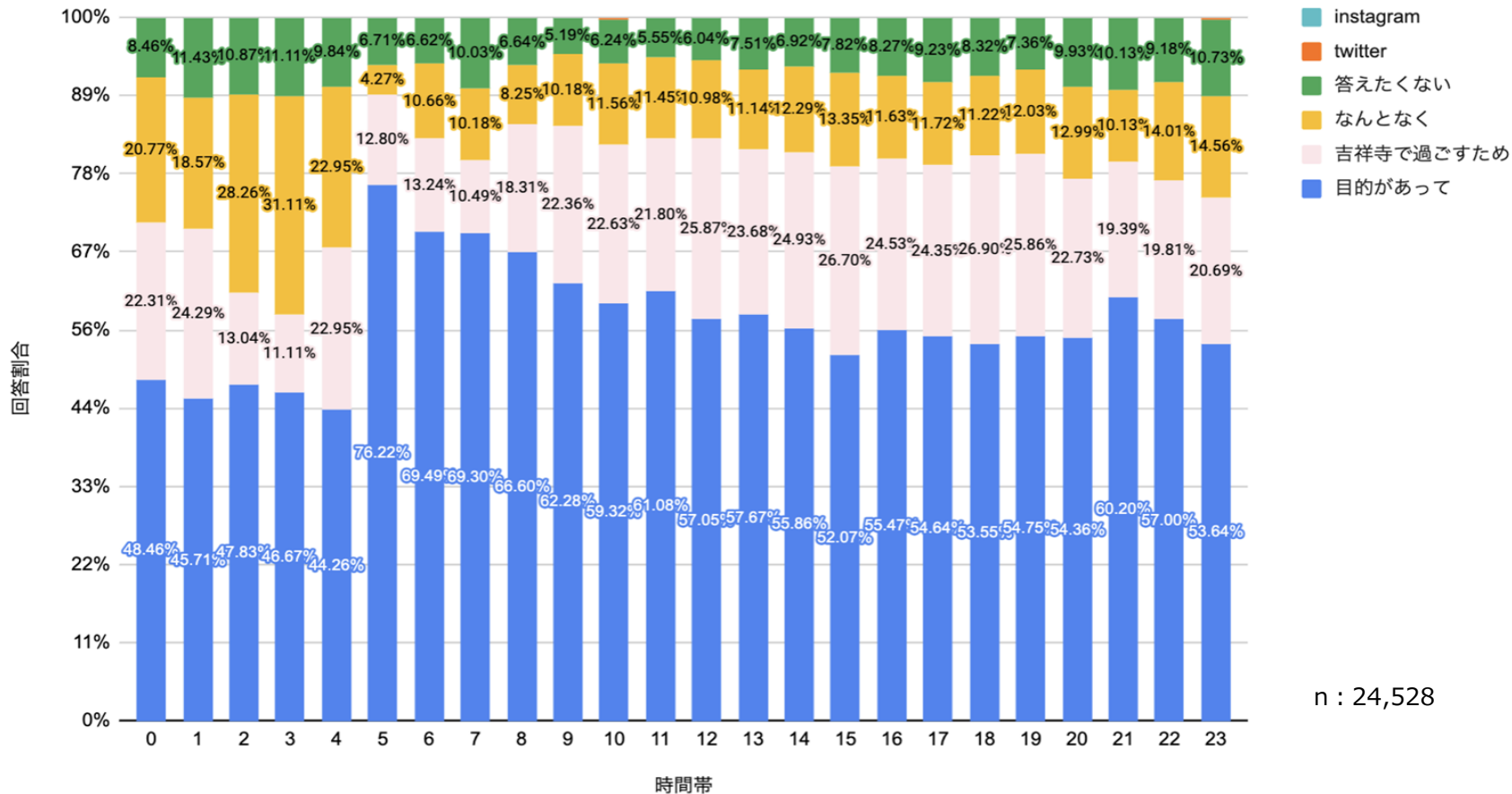
- 前年と比較し、19時台の回答率の下がり幅が小さくなり、20時台で大きく減少していることから、来街者の活動時間が前年に比べ長くなっていることがわかる。
- 飲食店等の閉店時間も、コロナ前と同じ位に戻っていることも要因の一つと考えられる。

\*19時台の変化率(%)=(19時台の回答数-18時台の回答数)/18時台の回答数

【アンケート回答】来街動機について-1

時間帯別動機回答割合推移表

対象数値 [n: 24,528(Nの内、step1の回答数)]



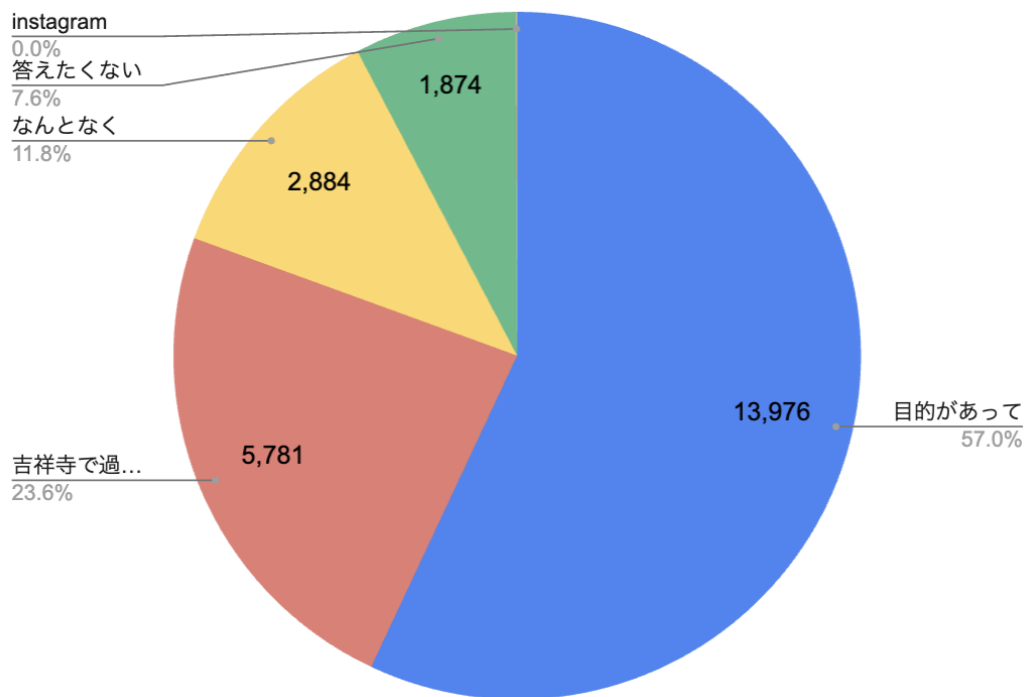
n : 24,528

- 5～8時までは、仕事や学校等による「目的のある来街」が多く、「答えたくない」や「なんとなく」といった、不明瞭な動機ほど深夜に増加する傾向が見て取れた。
- 深夜は認知リソースが低下し、複雑なやりとりを避ける傾向があるとされる(※)。そのため、不明瞭な回答が増えるのではないかと推察する。

※ 自我消耗 (Ego Depletion) 。Baumeister et al., 1998, Ego depletion: Is the active self a limited resource?, Journal of Personality and Social Psychology, 74(5), 1252-1265.

## 【アンケート回答】来街動機について-2

来街動機回答割合（全体回答）

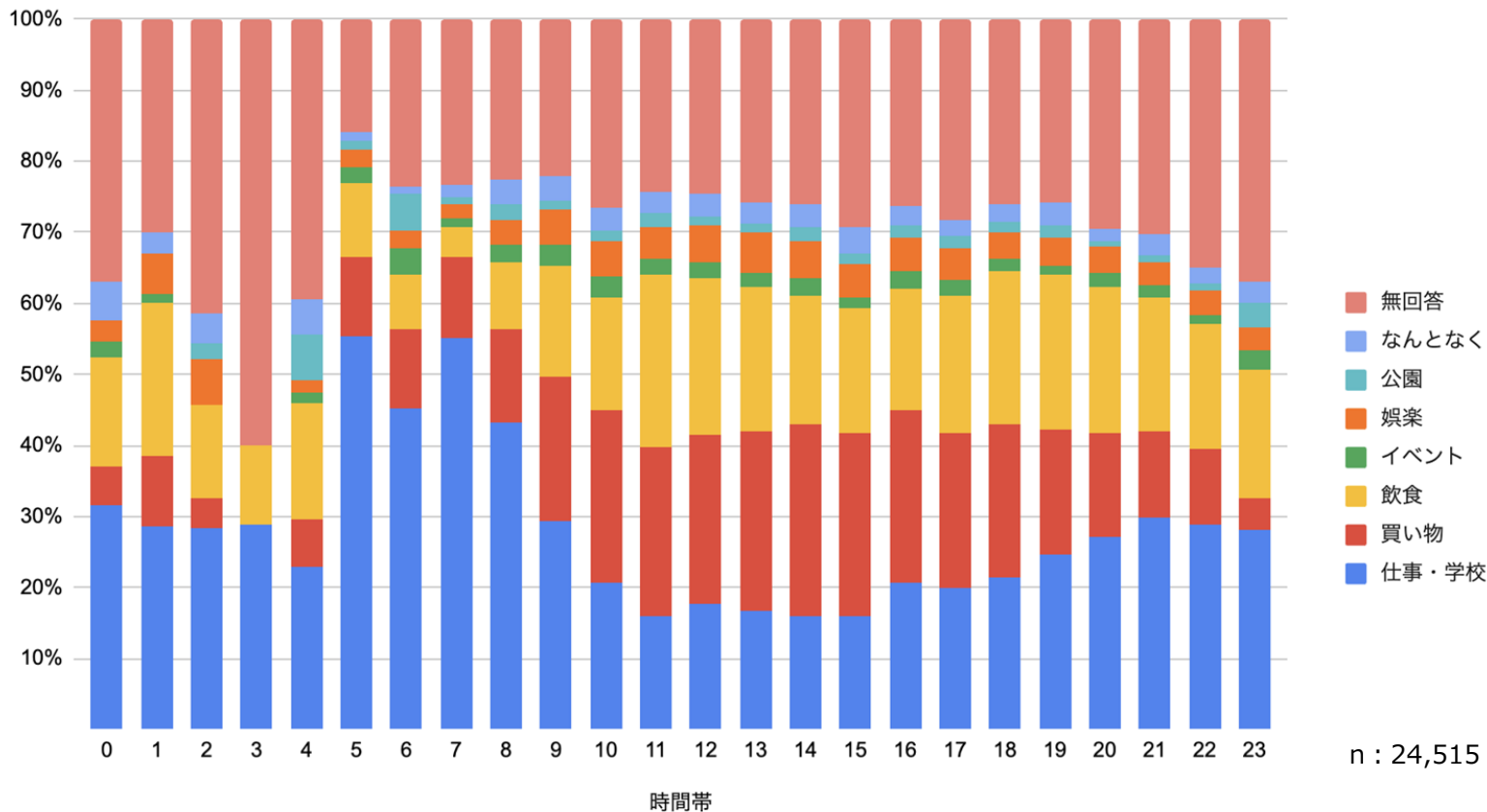


n : 24,528

- 前年の回答割合と同様のデータが出ており、来街動機は「目的の場所・こと」が6割を占め、何かしらの目的をもって来街している傾向が強い。
- 次いで、「“吉祥寺”で過ごす」が多く、街そのものに魅力を感じている来街者が多くいることが分かった。また、「なんとなく」吉祥寺へ来る来街者は、「“吉祥寺”で過ごすことが日常となっている」層であり、無意識に日常使いの街として吉祥寺を位置付けていると考えられる。
- この2点の来街動機は、特定の店舗やコンテンツに関わらず、街そのものに価値を見出している層であり、これらの層を増やしていくことは街に来街者を根付かせることの指標の一つとなると考える。

【アンケート回答】来街目的について

時間帯別目的回答割合推移表



- 深夜帯に「無回答」の割合が増えることから、アンケートに当てはまるものがないか、不明瞭な動機が増える。
- 4時台に「公園」の回答が増えることから、飲んで終電をなくした来街者が、朝まで公園で過ごしていると推測できる。

対象数値 【n2 : 13,976(nの内、「目的の場所・こと」回答数 \*無回答も回答とする)】  
 対象数値 【n3 : 5,781(nの内、「吉祥寺で過ごすため」回答数 \*無回答も回答とする)】  
 対象数値 【n4 : 2,884(nの内、「なんとなく」回答数)】  
 対象数値 【n5 : 1,874(nの内、「答えたくない」回答数)】

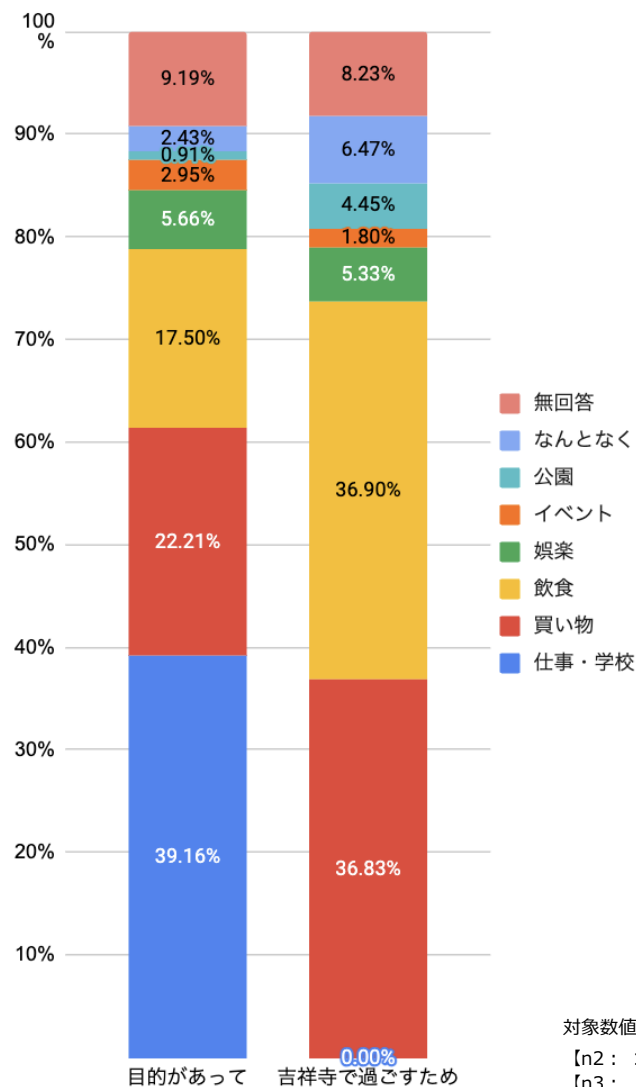


## 【アンケート回答】来街動機・目的について-1

## 【目的の場所・こと】

- 目的がある来街者の回答内訳の割合は、前年と大差はないが、無回答の割合が、6%減少していることから、何かしらの目的を持って吉祥寺に来ている来街者が増えたと考えられる。

来街動機別目的割合比較



## 【吉祥寺で過ごすため】

- 「“吉祥寺”で過ごすため」と回答した内訳としては、前年とは逆に「飲食」が最も多く、次いで「買い物」という結果となった。
- 「買い物」よりも「飲食」が上回った要因について、コロナ時に昔ながらの名店が閉店するニュースも多数あったが、跡地や建て替えで新しい店舗が入り、**新しい来街層を取り込むことができた**と考えられる。

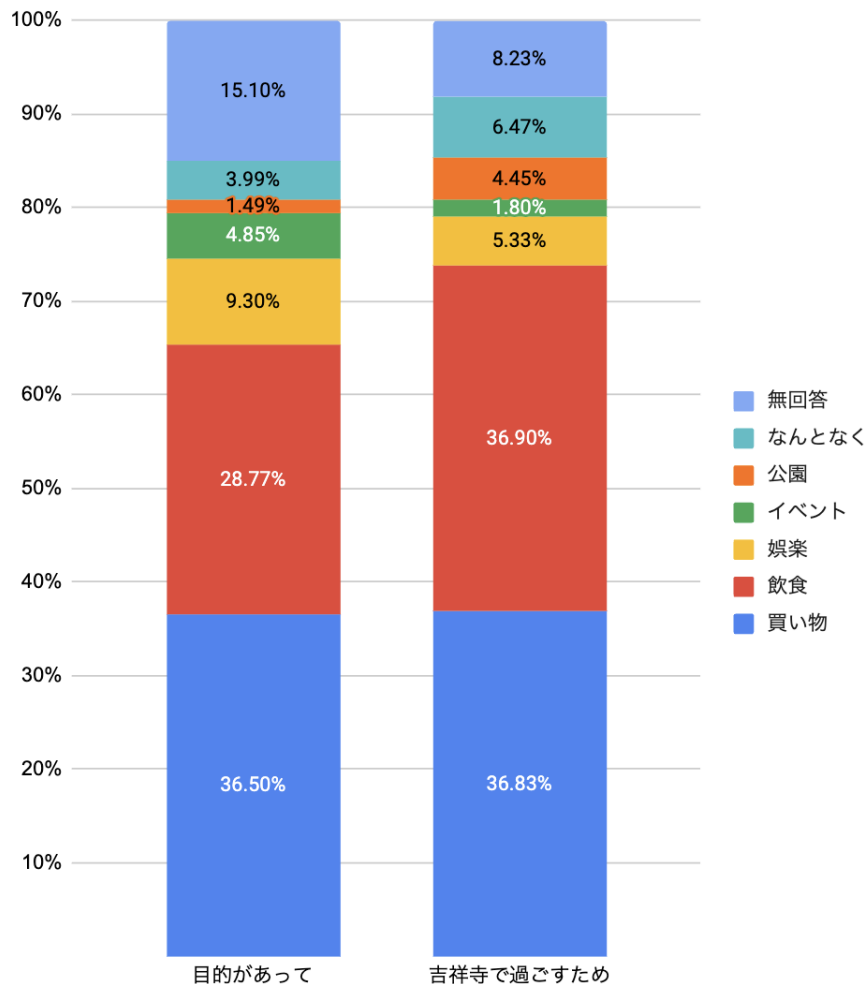
対象数値

[n2: 13,976(nの内、「目的の場所・こと」回答数 \*無回答も回答とする)]

[n3: 5,781(nの内、「吉祥寺で過ごすため」回答数 \*無回答も回答とする)]

## 【アンケート回答】来街動機・目的について-2

来街動機別目的割合比較（目的：「仕事・学校」を除いた割合※）



- 前年と比較し、「無回答」の割合が減少、「飲食」の割合が増加している。その他の項目については前年と同程度の割合である。
- 動機：「目的の場所・こと」にしか、存在しない回答項目である、目的：「仕事・学校」を除いた結果、目的：「買い物」、「飲食」、「公園」、「なんとなく」においては、動機：「吉祥寺で過ごすため」が勝る結果となった。仕事や学校といった義務的な来街動機を除くと、当該項目が目的の来街者にとって、“**吉祥寺で過ごす=買い物・飲食・公園**”という前提があると考えられる。

\*「仕事・学校」を除いた回答数：n2:13,976 - 「仕事・学校」回答数:5,473 = 8,503

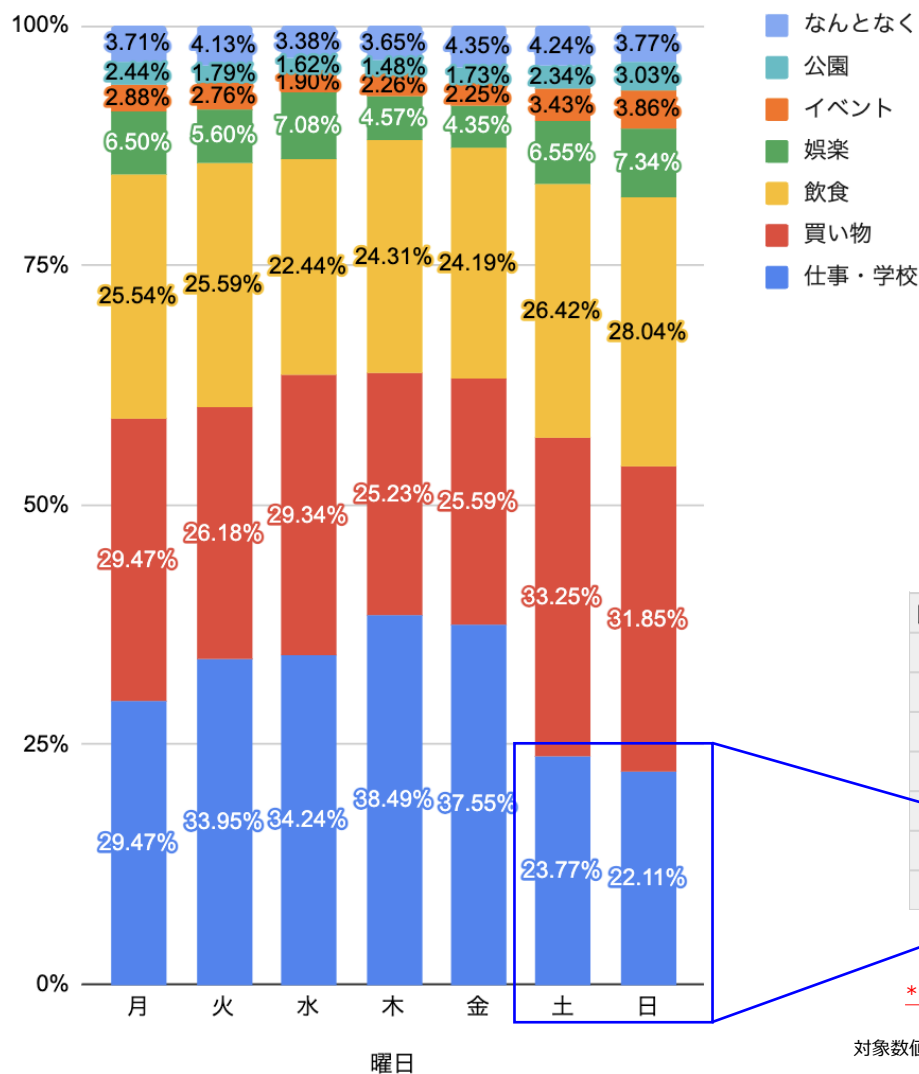
対象数値

【n2： 13,976(nの内、「目的の場所・こと」回答数 \*無回答も回答とする)】

【n3： 5,781(nの内、「吉祥寺で過ごすため」回答数 \*無回答も回答とする)】

# 【アンケート回答】来街目的と曜日について-1

曜日別来街目的回答割合



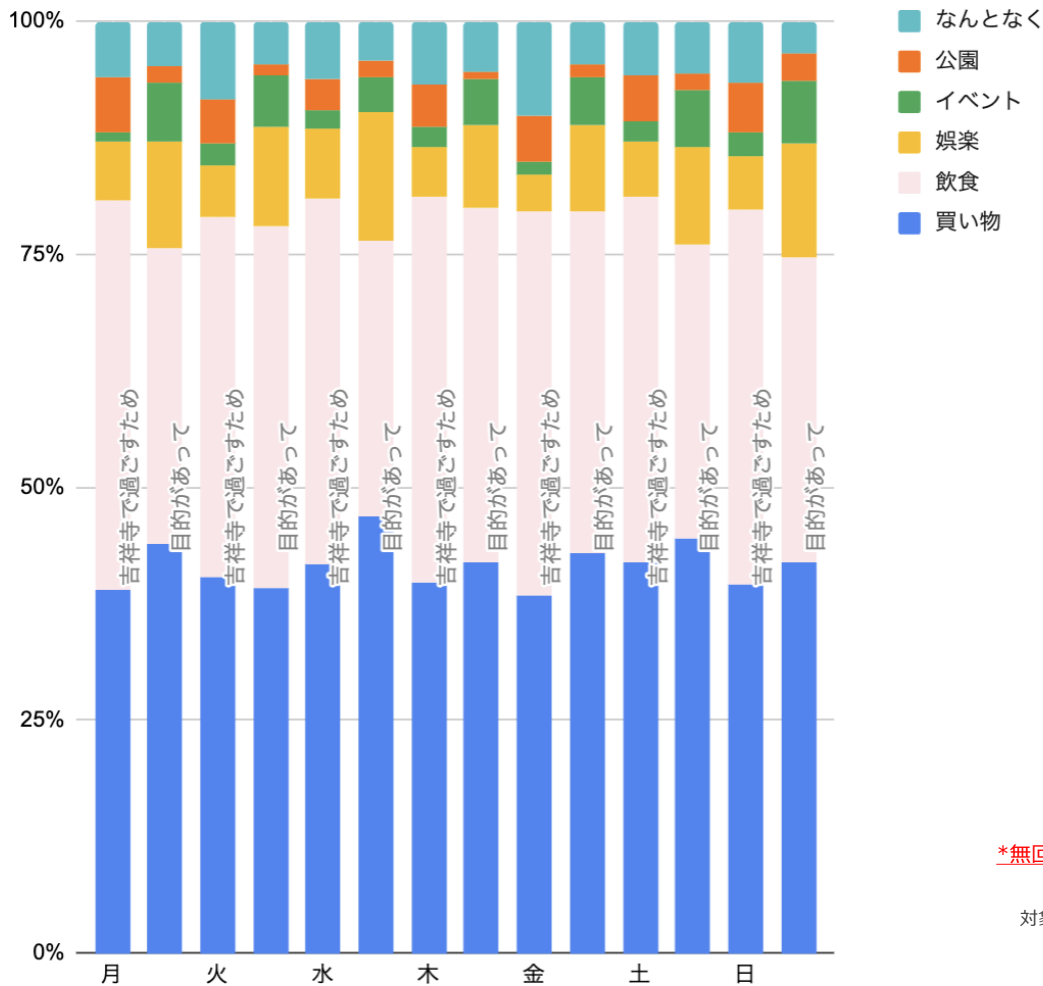
- 曜日にかかわらず「飲食」の回答割合が上昇していることから、魅力的な店舗が新たにオープンし来街訴求力があると考えられる。
- 上記を除き、前年のデータと同様の傾向である。
- 曜日別で目的を整理した結果、平日に比べ、土日の「仕事・学校」の割合は下がっているものの回答数に大きな変化は見受けられない。

曜日\目的	仕事・学校	買い物	飲食	娯楽	イベント	公園	なんとなく
月	676	676	586	149	66	56	85
火	739	570	557	122	60	39	90
水	740	634	485	153	41	35	73
木	885	580	559	105	52	34	84
金	933	636	601	108	56	43	108
土	762	1066	847	210	110	75	136
日	738	1063	936	245	129	101	126

\*無回答を除いた回答数：(n2:13,976+n3:5,781)-無回答数(1,310 + 487)= 17,960

対象数値 【n2：13,976(nの内、「目的の場所・こと」回答数 \*無回答も回答とする)】  
 【n2a：9,035(n2の内、月～金曜日の回答数)】、【n2b：4,941(n2の内、土～日曜日の回答数)】

## 【アンケート回答】来街目的と曜日について-2



- 前年は、水曜と木曜の「目的：買い物」の回答割合が同等だったが、今年は水曜だけが突出している。それ以外については、前年と同様の傾向である。
- 「公園」については、「目的」よりも「吉祥寺で過ごすため」という回答の割合のほうが高いが、公園＝過ごすという文法的な先入観があるのではないかと推測する。

\*無回答を除いた回答数：(n2:13,976+n3:5,781)-無回答数(1,310 + 487) = 17,960

対象数値 [n2: 13,976(nの内、「目的の場所・こと」回答数 \*無回答も回答とする)]  
 [n2a: 9,035(n2の内、月～金曜日の回答数)]  
 [n2b: 4,941(n2の内、土～日曜日の回答数)]  
 [n3: 5,781(nの内、「吉祥寺で過ごすため」回答数 \*無回答も回答とする)]  
 [n3a: 3,526(n3の内、月～金曜日の回答数)]  
 [n3b: 2,255(n3の内、土～日曜日の回答数)]

## 位置情報と来街傾向について- 1



- 前年度の調査にて、21:00~00:59および01:00~04:59の夜間・深夜の時間帯に駅南口付近のエリアAへ飲食目的の来街集中が判明しているが、05:00~08:59の時間帯にエリアBにも集中が見られる。
- エリアBにあるビルには眼鏡販売店、トレーディングカードショップ、アクセサリショップ、病院などがあるが早朝のこの時間帯には開店していないため、そのビル内店舗への来店客とは考えにくく、考えられる要因として配送業者や建設関係の待機がある。
- また、位置情報アプリのスポットとなっており、時間帯問わず接続の多いエリアとなっている。

対象数値 【n7: 1,430(nの内、「位置情報の取得」を許可した数)】

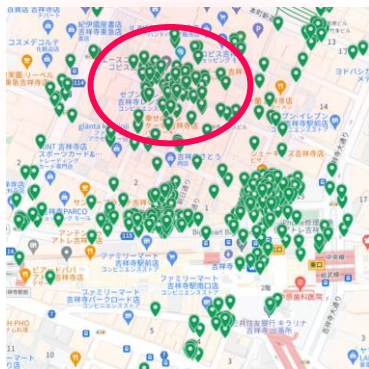


位置情報と来街傾向について-2

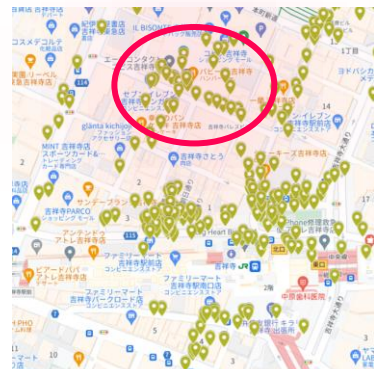


- 13:00~16:59
- 17:00~20:59
- 21:00~00:59

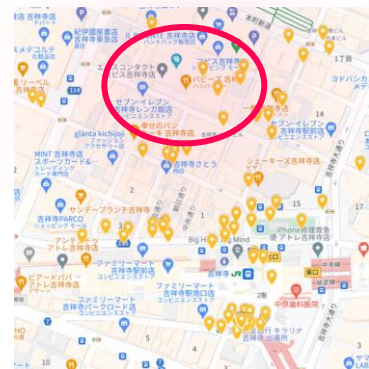
昼から夜にかけての傾向として、昼は活動範囲が広く、時間が経過するとともに駅付近により近い場所に収束している。



13:00~16:59



17:00~20:59



21:00~00:59

特に元町通りでは顕著な傾向が見られる。

ハンバーガー、オムライス、パスタ、ドーナツなど夕食よりは昼食・間食で食べられるものが多く、それ以外でもファッション・雑貨などの店舗では21:00閉店の店舗が主となっているためと考えられる。

対象数値 【n7: 1,430(nの内、「位置情報の取得」を許可した数)】

# 位置情報と来街目的から見る場所の属性について- 1

通り別位置情報に付随するアンケート回答の「目的」の項目から特徴をカテゴリ設定し、来街目的から場所的傾向を推察した。

回答場所(a)
サンロード
ダイヤ街
ペニーレーン
駅北口
駅南口
元町通り
公園通り
七井橋通り
平和通り

カテゴリ(目的)β
仕事・学校
買い物
飲食
娯楽
公園
イベント
なんとなく

n7の件数	1,430
n7のうちアンケート回答と紐づいた件数 (無回答は含まない)	980
エリア内対象件数	<b>949</b>
エリア外件数 (対象外)	31

※回答場所(a)の位置関係は、P.6「吉祥寺フリーWi-Fi概要」を参照

エリア設定



エリア別対象データ



- サンロード
- ダイヤ街
- ペニーレーン
- 駅北口
- 駅南口
- 元町通り
- 公園通り
- 七井橋通り
- 平和通り
- エリア設定に使用  
※集計には含まれていない

## 位置情報と来街目的から見る場所の属性について-2

対象となったデータからエリア・目的ごとに集計を行った。

	仕事・学校	買い物	飲食	娯楽	公園	イベント	なんとなく	総計	割合	閾値
サンロード	29	74	31	7	3	3	8	155	16.33%	○
ダイヤ街	20	13	17	3	0	2	2	57	6.01%	○
ペニーレーン	22	9	3	0	2	1	3	40	4.21%	—
駅南口	45	9	20	6	1	1	1	85	8.96%	○
駅北口	50	117	27	1	3	3	4	205	21.60%	○
元町通り	63	33	27	5	1	0	4	133	14.01%	○
公園通り	23	12	13	5	3	1	1	58	6.11%	○
七井橋通り	12	2	4	1	1	0	1	21	2.21%	—
平和通り	93	33	52	5	1	4	7	195	20.55%	○
総計	357	302	194	33	15	15	33	949	100.00%	—

$$\text{来街傾向}m = \frac{\text{回答場所}a\text{のカテゴリ}\beta\text{の回答数}q}{\text{回答場所}a\text{の回答総数}n} = \frac{\text{サンロードのカテゴリ「買い物」に属する回答数}(74)}{\text{サンロードの回答総数}(155)} = 47.74\%$$

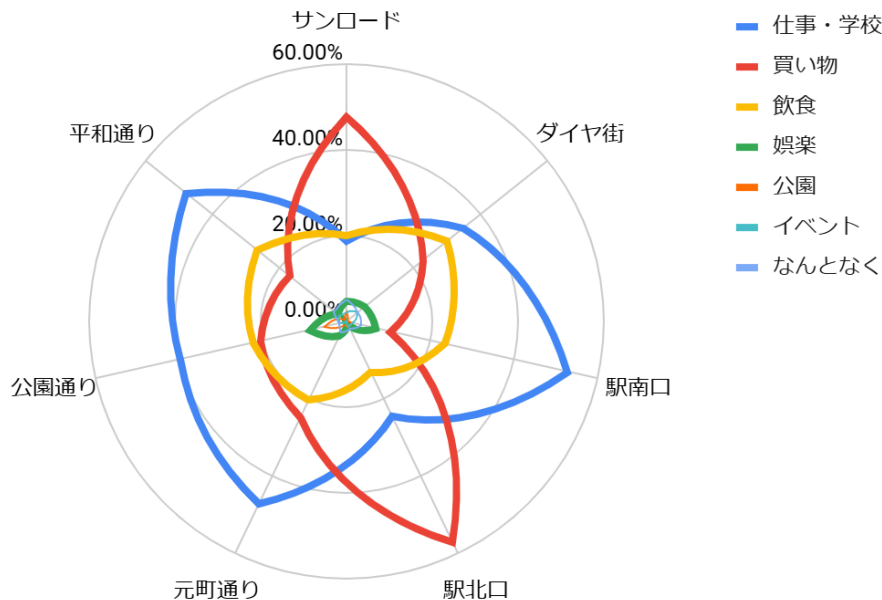
来街傾向 $m$  : 回答場所 $a$ の特徴カテゴリ $\beta$ の割合

傾向の優位性を確保するため、各回答場所の割合が5%以上の場所のみ次ページでその傾向を示す。



## 位置情報と来街目的から見る場所の属性について-3

通り別位置情報に付随するアンケート回答の「目的」の項目から特徴をカテゴリ設定し、来街目的から場所的傾向を推察した。



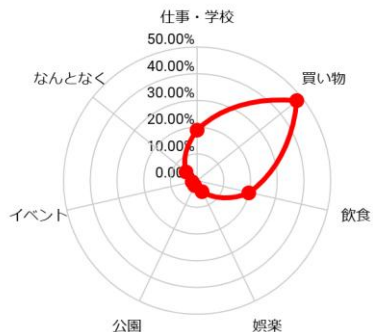
- 全体の回答として仕事・学校と買い物、飲食が多く、全体の回答とも一致する。
- 買い物が一番多いのはサンロードと駅北口、仕事・学校が一番多いのはそれ以外のエリアとなっており、前年通りである。
- 前年度で対象外となっていた公園通りは、宿泊施設や百貨店に面しており、公園通り全体の回答の中でその2か所付近での回答が多かった。比較的時間に余裕がある状態でアンケート回答を行うことができたのではないかと考えられる。

	仕事・学校	買い物	飲食	娯楽	公園	イベント	なんとなく
サンロード	18.71%	<b>47.74%</b>	20.00%	4.52%	1.94%	1.94%	5.16%
ダイヤ街	<b>35.09%</b>	22.81%	29.82%	5.26%	0.00%	3.51%	3.51%
駅南口	<b>52.94%</b>	10.59%	23.53%	7.06%	1.18%	1.18%	3.53%
駅北口	24.39%	<b>57.07%</b>	13.17%	0.49%	1.46%	1.46%	1.95%
元町通り	<b>47.37%</b>	24.81%	20.30%	3.76%	0.75%	0.00%	3.01%
公園通り	<b>39.66%</b>	20.69%	22.41%	8.62%	5.17%	1.72%	1.72%
平和通り	<b>47.69%</b>	16.92%	26.67%	2.56%	0.51%	2.05%	3.59%

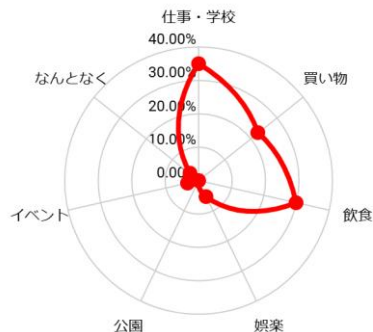
# 位置情報と来街目的から見る場所の属性について-4

前ページのグラフを場所別に分解するとその傾向がより顕著に見受けられる。

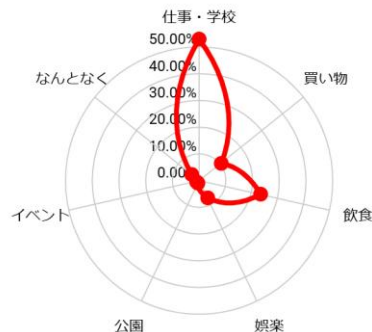
サンロード



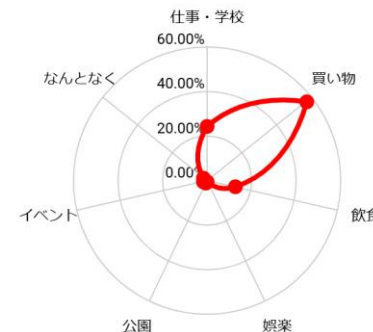
ダイヤ街



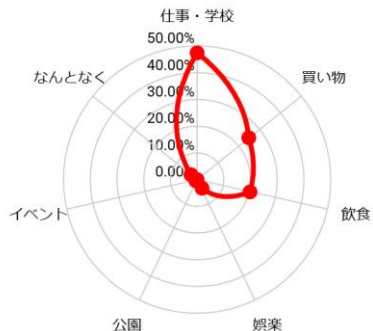
駅南口



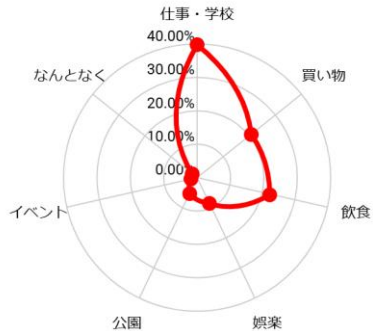
駅北口



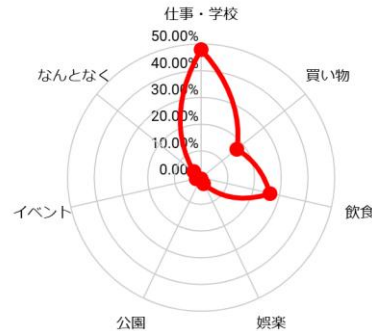
元町通り



公園通り



平和通り





## 本調査を終えて

### ■ 選ばれ続けるための吉祥寺の方向性とデータ活用の未来

#### 1. はじめに

調査の結果、「吉祥寺で過ごす」「なんとなく来る」層と、「目的の場所・こと」を理由に訪れる層のどちらも増加していることが分かった。これは、吉祥寺が目的型の来街者にも、ふらっと訪れる層にも魅力を提供できていることを示している。

特に、「なんとなく来る」層の増加には、吉祥寺に集まる店舗の魅力が影響していると考えられる。個性的なカフェやショップが多く、新しい店舗の開業も、街を訪れるきっかけになっているのではないかと。

#### 2. 来街者の傾向と今後の可能性

データから、曜日や時間帯によって来街目的が異なることが分かる。平日は仕事や学校目的の来街者が多いが、週末は「買い物」「飲食」目的が中心となる。また、夜間の来街者は少なく、特に21時以降は人の流れが減少する傾向がある。

エリアごとの傾向として、

- 「目的来街」が多い駅周辺・サンロードでは、仕事・学校&買い物が中心
- 「答えたくない」層が目立つエリアでは、匿名性を求める来街ニーズがある可能性も

#### 3. おわりに

今回の調査から、吉祥寺は多様な来街者を引き付ける街であることが確認された。来街者の動きや目的は少しずつ変化しており、今後もその傾向を注視することが重要となる。

また、エリアや時間帯ごとのデータを活用することが、街の魅力をより効果的に引き出す施策の一助となるのではないかと。

一般財団法人武蔵野市開発公社 寺田 勇輝  
東京都武蔵野市吉祥寺本町1-13-11-7F  
✉ [terada@m-kaihatsukosha.or.jp](mailto:terada@m-kaihatsukosha.or.jp)